

OBSERVATORIO

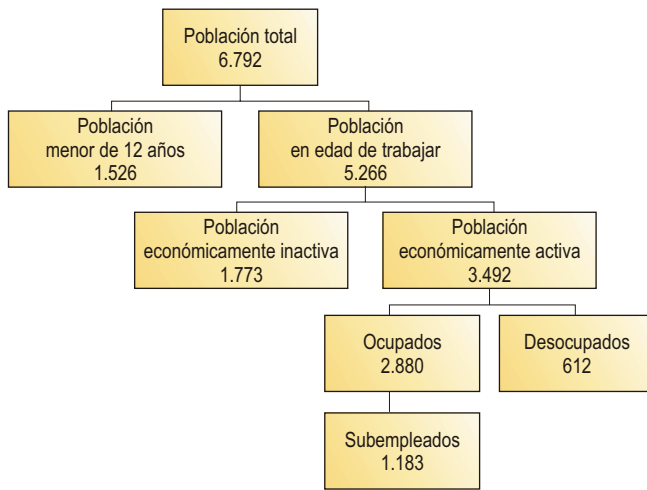
DEL MERCADO DE TRABAJO

No. 7. Agosto de 2003

LA SITUACIÓN DE EMPLEO Y DESEMPLEO EN BOGOTÁ Primer trimestre de 2003



Estructura de la fuerza de trabajo de Bogotá. Primer trimestre de 2003

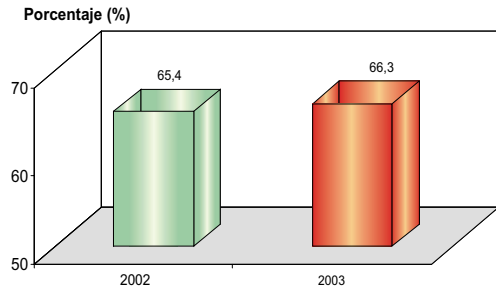


En el primer trimestre de 2003, la población de la ciudad ascendió a 6'792.331 habitantes (2.2% más que en igual período del 2002); de ellos el 77,5% se encuentra en edad de trabajar. De la población en edad de trabajar, el 66,3% es económicamente activa y el 33,7% es inactiva. Así mismo, de la población económicamente activa el 82,5% está ocupada y el 17,5% desocupada.

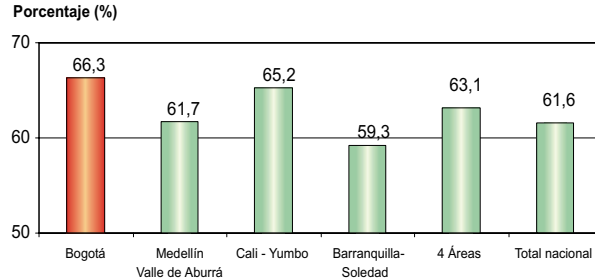
Fuente: DANE, ECH, 2003. Cifras en miles.

Tasa global de participación. Primer trimestre de 2003

Bogotá



Bogotá, cuatro áreas metropolitanas y total nacional



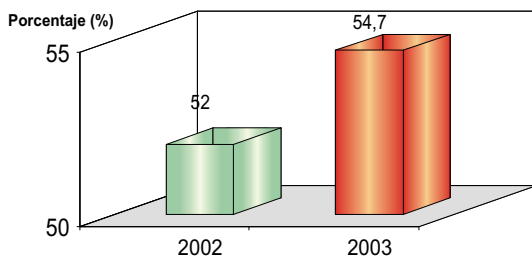
En el primer trimestre de 2003, la tasa global de participación en Bogotá aumentó en 0,9 puntos porcentuales, revirtiendo la tendencia del año anterior cuando disminuyó 0,5 puntos porcentuales. La ciudad registra la mayor oferta laboral entre las cuatro principales áreas metropolitanas del país.

Tasa global de participación, TGP: relación entre la población económicamente activa, PEA, y la que se encuentra en edad de trabajar (mayores de 12 años). Se mide como $TGP = (PEA/PET) * 100$.

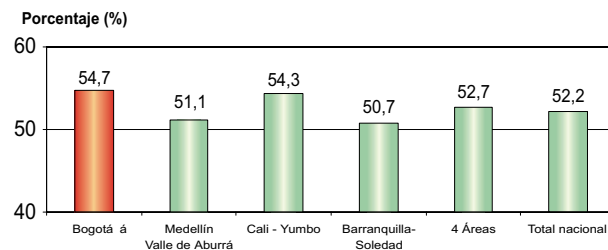
Fuente: DANE. ECH. Enero-marzo de 2002-2003.

Tasa de ocupación. Primer trimestre de 2003

Bogotá



Bogotá, cuatro áreas metropolitanas y total nacional

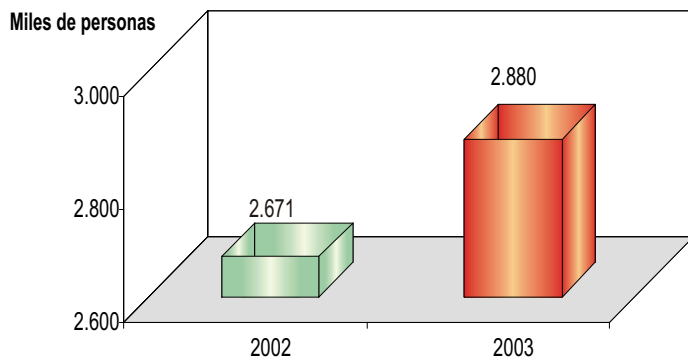


En el primer trimestre de 2003, la tasa de ocupación en la ciudad se incrementó en 2,7 puntos porcentuales, lo cual muestra la recuperación en la generación de empleo luego de dos años de estancamiento. La tasa de ocupación en Bogotá es mayor a la de las cuatro principales áreas metropolitanas del país y a la nacional.

Tasa de ocupación, TO: porcentaje de personas que se encuentran efectivamente trabajando, o en relación con los que están en edad de trabajar. Se calcula como $TO = (O/PET) * 100$.

Fuente: DANE. ECH. Enero-marzo de 2002-2003.

Población ocupada en Bogotá. Primer trimestre de 2003



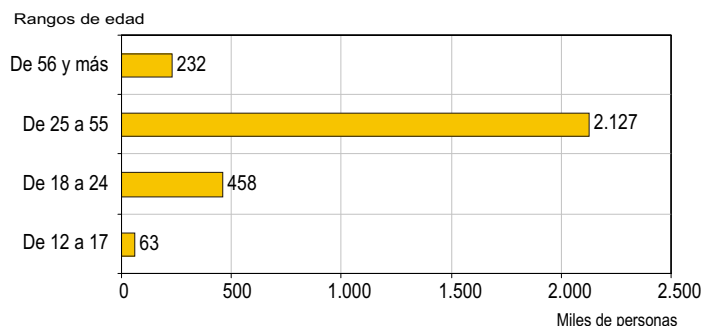
Miles de personas			
Trimestre	2002	2003	Var. (%)
Enero-marzo	2.671	2.880	7,8

En el primer trimestre de 2003, la población ocupada en Bogotá se incrementó en 210 mil personas, respecto al mismo trimestre del 2002.

Ocupados, O: personas que en la semana en que el DANE realiza la encuesta se encuentran en una de las siguientes situaciones: trabajando por los menos una hora remunerada; no trabajan la semana de referencia, pero tenían un trabajo o trabajaban en la familia sin remuneración.

Fuente: DANE. ECH. Enero-marzo de 2002-2003.

Población ocupada en Bogotá por rango de edad. Primer trimestre de 2003

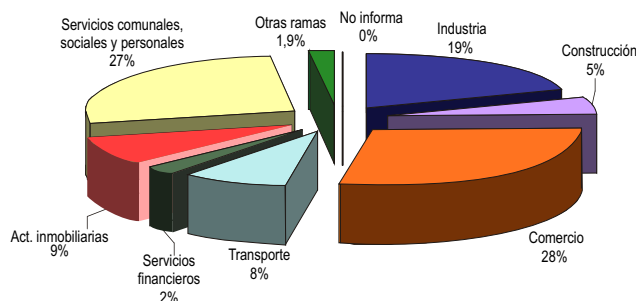


Miles de personas			
Rango de edad	2002	2003	Var. (%)
De 12 a 17	77	63	-18,3
De 18 a 24	428	458	7,1
De 25 a 55	1.894	2.127	12,3
De 56 y más	272	232	-14,5
Total	2.671	2.880	7,8

En el primer trimestre de 2003, el 73,8% de la población ocupada eran adultos entre 25 y 55 años y el 15% jóvenes entre 18 y 24 años. La ocupación en la población adulta se incrementó en 12,3% y captó la mayoría de los nuevos empleos, revirtiendo el estancamiento del año anterior.

Fuente: DANE. ECH. Enero-marzo de 2003.

Ocupados en Bogotá por rama de actividad económica. Primer trimestre de 2003

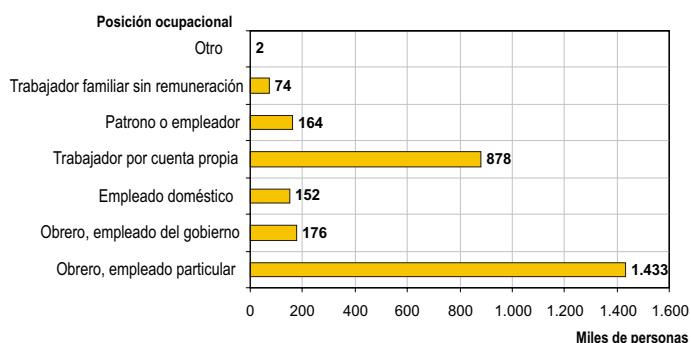


Miles de personas			
Sector	2002	2003	Var. (%)
Industria	476	549	15,4
Construcción	115	155	35,2
Comercio	760	805	5,9
Transporte	204	235	15,3
Servicios financieros	70	70	0,4
Act. inmobiliarias	258	245	-4,9
Servicios comunales, sociales y personales	739	764	3,3
Otras ramas	41	55	35,1
No informa	9	2	-74,7
Total	2.671	2.880	7,8

En el primer trimestre de 2003, el 65% de los ocupados en Bogotá se empleaba en el sector terciario (comercio, servicios financieros, actividades inmobiliarias, servicios comunales), mientras que el 19% en la industria y el 8,1% en el transporte. Las actividades que más generaron nuevos empleos fueron construcción, industria, transporte y comercio, lo que concuerda con el balance positivo del primer trimestre en estas actividades.

Fuente: DANE. ECH. Enero-marzo de 2003.

Población ocupada en Bogotá según posición ocupacional. Primer semestre de 2003

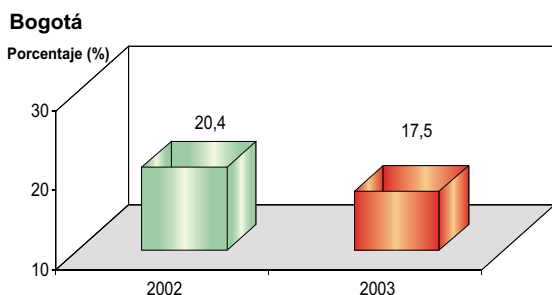


Tipo de ocupación	Miles de personas		
	2002	2003	Var (%)
Obrero, empleado particular	1.259	1.433	13,8
Empleado del Gobierno	195	176	-10,0
Empleado doméstico	141	152	7,5
Trabajador por cuenta propia	826	878	6,3
Patrono o empleador	162	164	1,3
Trabajador familiar sin remuneración	82	74	-9,9
Otro	4	2	-38,2
Total	2.671	2.880	7,8

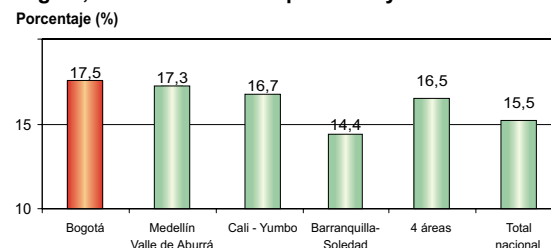
En el primer trimestre de 2003, el 94% de los ocupados de Bogotá se encontraban vinculados en el sector privado (obrero, empleado particular, patrono o empleador, cuenta propia y empleado doméstico) y el 6% en el Gobierno. La posición ocupacional en la que más puestos de trabajo se crearon fue obrero y empleado particular, mientras que los empleados del Gobierno disminuyeron en 10% como consecuencia de la reestructuración del Estado.

Fuente: DANE. ECH. Enero-marzo de 2003.

Tasa de desempleo. Primer trimestre de 2003



Bogotá, cuatro áreas metropolitanas y total nacional

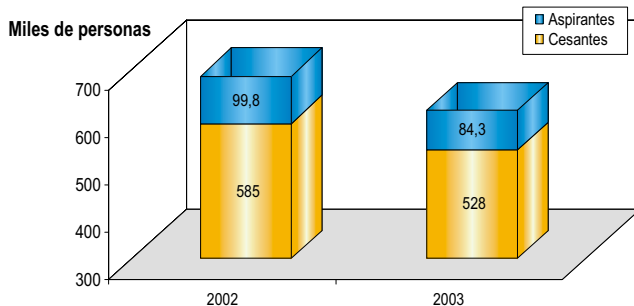


En el primer trimestre de 2003, la tasa de desempleo en Bogotá disminuyó 2,9 puntos porcentuales, continuando con la tendencia a la baja registrada desde el 2001, cuando disminuyó 0,7 puntos porcentuales. La ciudad mantiene la tasa de desempleo más alta de las cuatro principales áreas metropolitanas del país y es superior a la nacional.

Tasa de desempleo, TD: porcentaje de personas que se encuentran sin trabajo del total de la población económicamente activa, PEA. Se calcula como: $TD = (D/PEA) * 100$.

Fuente: DANE. ECH. Enero-marzo de 2002-2003.

Población desempleada en Bogotá. Primer trimestre de 2003



Desempleo	Miles de personas		
	2002	2003	Var. (%)
Cesantes	585,0	528,0	-9,6
Aspirantes	99,8	84,3	-15,5
Total	684,8	612,3	-10,6

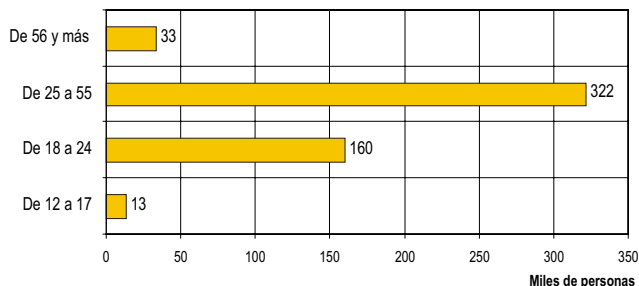
En Bogotá, el número de desempleados disminuyó en 72 mil personas: de 684 mil en el primer trimestre de 2002 a 612 mil en el mismo período del 2003. Del total de desempleados el 86% son cesantes (personas que han estado empleadas por lo menos una vez) y el 14% son aspirantes (personas que están buscando empleo por primera vez). Los desempleados que buscan empleo por primera vez se redujeron en 15,5%.

Desempleados, D: incluye a las personas que en la semana en que el DANE realizó la encuesta estaban sin empleo, lo estaban buscando o tenían disponibilidad para trabajar.

Fuente: DANE. ECH. Enero-marzo de 2002-2003.

Población desempleada cesante en Bogotá por rango de edad. Primer trimestre de 2003

Rangos de edad

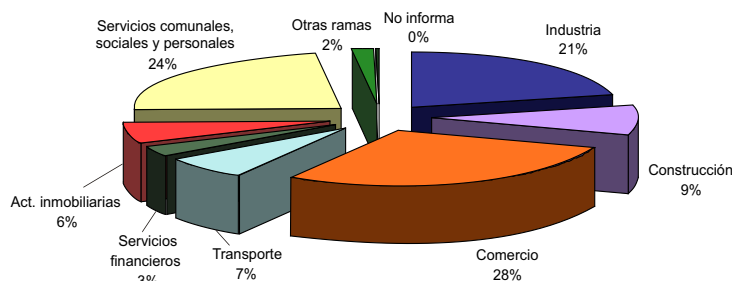


Miles de personas			
Rango de edad	2002	2003	Var. (%)
De 12 a 17	15	13	-15,6
De 18 a 24	145	160	10,6
De 25 a 55	385	322	-16,5
De 56 y más	39	33	-14,9
Total	585	528	-9,6

El 61% de los desempleados cesantes en Bogotá son adultos entre 25 y 55 años y el 30% jóvenes entre 18 y 24 años. En el primer trimestre de 2003, se redujo en 16,5% los desempleados cesantes entre 25 y 55 años, lo cual indica que la recuperación de la economía está reactivando la vinculación de personas que habían perdido su empleo.

Fuente: DANE, ECH.
Enero-marzo de 2002-2003.

Población desempleada cesante en Bogotá por rama de actividad económica. Primer trimestre de 2003



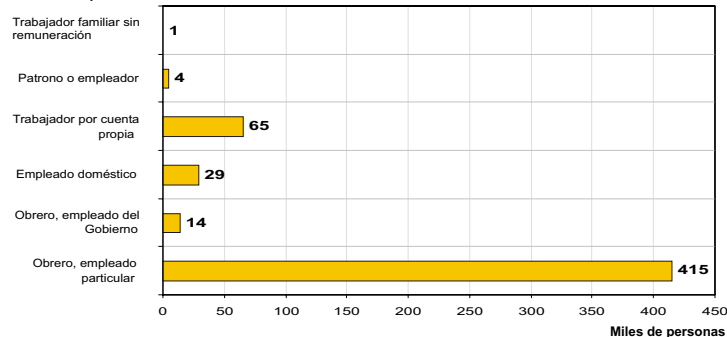
Miles de personas			
Sector	2002	2003	Var. (%)
Industria	127	113	-11,4
Construcción	52	46	-11,7
Comercio	157	150	-4,5
Transporte	41	35	-14,3
Servicios financieros	12	16	33,0
Act. inmobiliarias	39	32	-17,4
Servicios comunales, Sociales y personales	140	125	-11,0
Otras ramas	14	10	-31,0
No informa	1	1	5,5
Total	585	528	-9,6

En el comercio, la industria y los servicios comunales estaban vinculados el 73,4% de los desempleados de la ciudad. En el primer trimestre de 2003, disminuyó el desempleo en el transporte, la construcción, la industria y el comercio, y aumentó en el sector servicios.

Fuente: DANE, ECH.
Enero-marzo de 2002-2003.

Población desempleada cesante en Bogotá según posición ocupacional. Primer trimestre de 2003

Posición ocupacional



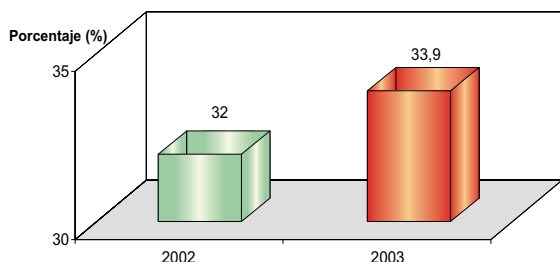
Miles de personas			
Ocupación	2002*	2003*	Var. (%)
Obrero, empleado particular	441	415	-5,9
Obrero, empleado del Gobierno	35	14	-59,4
Empleado doméstico	25	29	18,2
Trabajador por Cuenta propia	76	65	-14,2
Patrono o empleador	7	4	-37,5
Trabajador familiar Sin remuneración	1	1	-43,6
Total	585	528	-9,6

El 97,3% de los desempleados de la ciudad estaban vinculados al sector privado (obrero, patrono o empleador, cuenta propia, empleado doméstico, empleado particular), mientras el 2,7% al Gobierno.

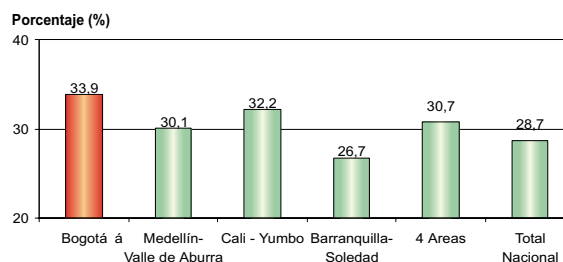
Fuente: DANE, ECH.
Enero-marzo de 2002-2003.

Tasa de subempleo. Primer trimestre de 2003

Bogotá



Bogotá, cuatro áreas metropolitanas y total nacional

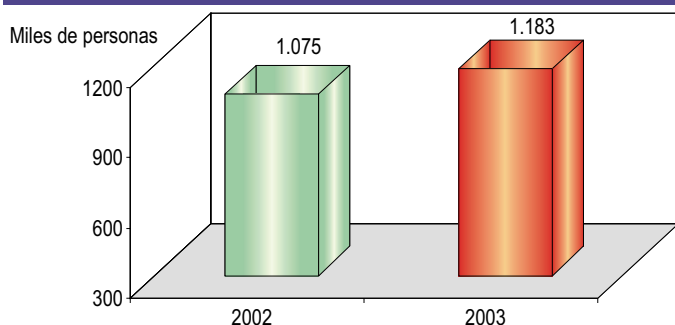


En el primer trimestre de 2003, la tasa de subempleo se incrementó en 1,9 puntos porcentuales respecto al mismo período del 2002. Las condiciones de empleo en la ciudad continúan en deterioro y la tasa de subempleo es la más alta entre las cuatro principales áreas metropolitanas.

Tasa de subempleo, TS: indica el porcentaje de la población que no está satisfecha con sus condiciones de trabajo y desea buscar o cambiar de empleo. Es un indicador de calidad de empleo y se calcula como: $TS = (S/PEA) * 100$.

Fuente: DANE. ECH. Enero-marzo de 2002-2003.

Población subempleada en Bogotá. Primer trimestre de 2003



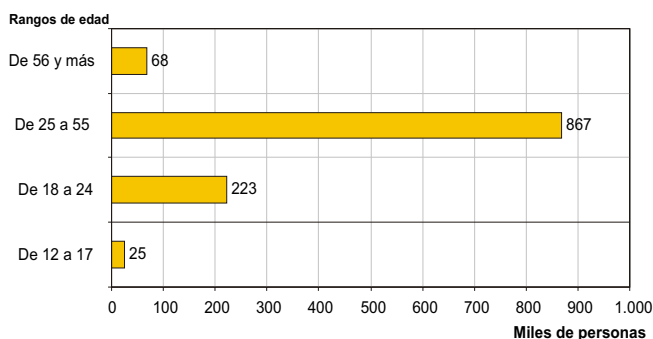
En el primer trimestre de 2003, el subempleo en Bogotá se incrementó en 108 mil personas respecto al mismo período del 2002. Desde el 2000 se ha incrementado constantemente el número de personas en condiciones inadecuadas de empleo.

Subempleados, S: número de trabajadores que en la semana de la encuesta se encuentran en condiciones inadecuadas de empleo y que desean trabajar más horas porque su jornada laboral es inferior a 48 horas semanales.

Fuente: DANE. ECH. Enero-marzo de 2002-2003.

Miles de personas			
Trimestre	2002	2003	Var (%)
Enero-marzo	1.075	1.183	10,0

Población subempleada en Bogotá por rango de edad. Primer trimestre de 2003



miles de personas			
Rango de Edad	2002	2003	Var (%)
De 12 a 17	21	25	15,5
De 18 a 24	210	223	6,2
De 25 a 55	780	867	11,2
De 56 y más	64	68	7,6
Total	1.075	1.183	10,1

En Bogotá, el 73,3% de los adultos (25 a 55 años) y el 18,8% de los jóvenes (18 a 24 años) se encuentran subempleados. En el primer trimestre de 2003, aumentó el subempleo en todos los rangos de edad de la población.

Fuente: DANE. ECH. Enero-marzo de 2002-2003.

Conclusiones

Bogotá es el primer mercado laboral del país: concentra el 16% de la población en edad de trabajar, PET, el 17% de la población económicamente activa, PEA, y el mayor número de ocupados del país (16%). Sin embargo, la ciudad también es en la nación la que registra el mayor número de personas desempleadas (20%) y en condiciones inadecuadas de empleo, 22% de los subempleados. Las tasas de desempleo (17.3%), y de subempleo (33.9%), son superiores a las de las cuatro principales áreas metropolitanas y a las del país.



► Lo favorable

En el primer trimestre de 2003, el desempleo disminuyó en 2,9 puntos porcentuales (de 20,4% al 17,5%) y la tasa de ocupación aumentó en 2,7 puntos porcentuales (de 52% a 54,7%), lo que significó que 210 mil personas se emplearan en la ciudad.

El buen comportamiento que en el primer trimestre se registró en el comercio, la construcción (sin incluir vivienda de interés social), la industria y en el transporte repercutió favorablemente en la generación de puestos de trabajo y en la disminución del desempleo. Como resultado de la recuperación de las actividades productivas también ha mejorado la contratación de personas que habían perdido el empleo.

► Lo desfavorable

Bogotá continuó registrando una tasa de desempleo alta (17,5%), que es superior a la de las principales áreas metropolitanas (16,5%) y a la de la nación (15,5%).

Las condiciones de empleo en la ciudad siguen siendo precarias. Además del desempleo, se mantiene la tendencia de aumento del subempleo (33,9%), lo cual preocupa porque refleja que gran parte de la ocupación que está generándose en la ciudad es en condiciones inadecuadas.

Los servicios financieros han disminuido la dinámica de generación de puestos de trabajo y fue el sector que más contribuyó al desempleo (33%).

El crecimiento económico de Bogotá proyectado para el 2003, aunque positivo es bajo (3,3%)¹, frente a la urgencia de reducir el desempleo y generar condiciones de ocupación estables, para lo cual se requiere que la economía retorne a una senda de mayor crecimiento, por lo menos del 5%.

1. Proyecciones Secretaría de Hacienda Distrital.

Perspectivas del mercado de trabajo en el 2003

- ▶ **Impacto favorable de la política de empleo del Gobierno nacional.** Se espera que con la reciente reforma laboral se estimule la generación de empleo y disminuya el desempleo, especialmente en el comercio, la industria y los servicios, que son las actividades en las que la economía bogotana sustenta su actividad productiva y las principales fuentes de empleo en la ciudad.
- ▶ **Disminución en el ingreso de los jóvenes en el mercado laboral.** Como resultado de las modificaciones en el contrato de aprendizaje: vinculación de un aprendiz por cada veinte empleados a término indefinido de la empresa, reducción en el costo de contratación y complementación de la práctica en la empresa con la formación, es previsible que disminuya la presión de los jóvenes en el mercado laboral y que mejore la preparación del recurso humano.
- ▶ **Reactivación de la contratación en las empresas de la ciudad.** El compromiso que adquirieron 1.390 empresarios bogotanos, en la Asamblea de Afiliados de la Cámara de Comercio realizada en marzo, de crear 42 mil nuevos puestos de trabajo, un incremento del 62% en el tamaño de su nómina, es un anuncio positivo que refleja la disposición del sector empresarial de contribuir con el Gobierno nacional a la reactivación del empleo y a la vez indica el cambio en las expectativas del sector productivo sobre el desempeño de la economía en el corto plazo.
- ▶ **Crecimiento de las exportaciones hacia el mercado de Estados Unidos.** Se espera que las exportaciones hacia el mercado norteamericano se incrementen con la Ley de Preferencias Arancelarias, ATPDEA, y se generen nuevos puestos de trabajo. De acuerdo con el estudio que realizó la Cámara de Comercio de Bogotá sobre las oportunidades de la ley para la región de Bogotá Cundinamarca², 13 sectores representados en 1.264 productos que se producen en la región pueden ingresar libres de impuestos en este importante mercado. Entre los productos con gran potencial exportador se destacan los de la cadena textil confección, el calzado y las manufacturas de cuero. En el sector confecciones, significa la posibilidad de aumentar las exportaciones de US\$70 millones a US\$280 millones en el 2006 y generar 20 mil nuevos puestos de trabajo.

2. Cámara de Comercio de Bogotá. *Identificación de oportunidades para Bogotá y Cundinamarca en el mercado de EE.UU. a través de la ATPDEA.* Abril de 2003.

Conozca y consulte nuestras publicaciones:
Observatorios Económico, Social, de Exportaciones,
del Mercado de Trabajo y el Balance de la Economía Bogotana.
Solicite las más recientes ediciones por correo electrónico en basedatos@ccb.org.co
Vicepresidencia de Gestión Cívica y Social.
Dirección de Estudios e Investigaciones
Teléfono: 3810270 extensión 440
www.ccb.org



Por nuestra sociedad