



SECRETARIA DISTRITAL DE HACIENDA

RICARDO BONILLA G.

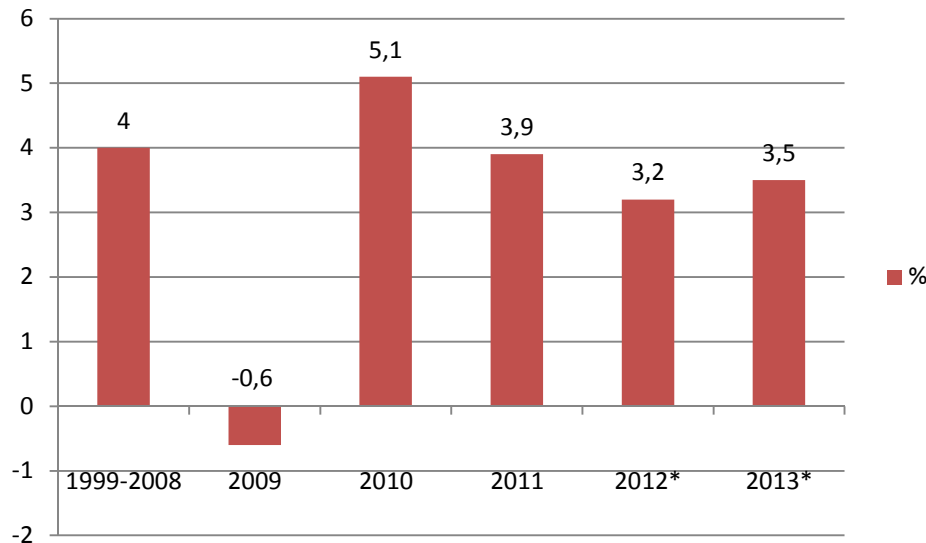
SITUACIÓN ECONÓMICA DE BOGOTÁ

Mayo 22 de 2013



Contexto mundial

Variación real de la economía mundial %



* Proyecciones FMI
Fuente: Informe FMI.

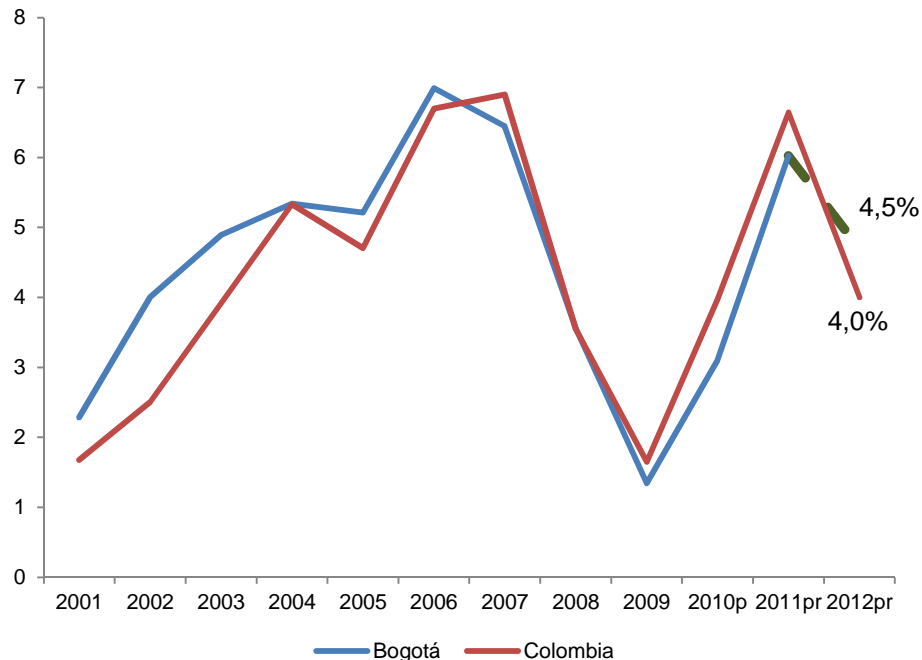
Según estimaciones del Fondo Monetario Internacional, la economía global continua desacelerándose, para 2012 solo alcanzó un crecimiento del 3.2% producto de la lenta expansión de los países desarrollados (1.3%), que fue compensada con el crecimiento de las economías emergentes (5,1%).

A pesar de los síntomas positivos se espera que para el 2013 sea apenas del 3.5%



Producto Interno Bruto

Variación real % del PIB de Bogotá y de Colombia



p: Provisional.

p: Preliminar.

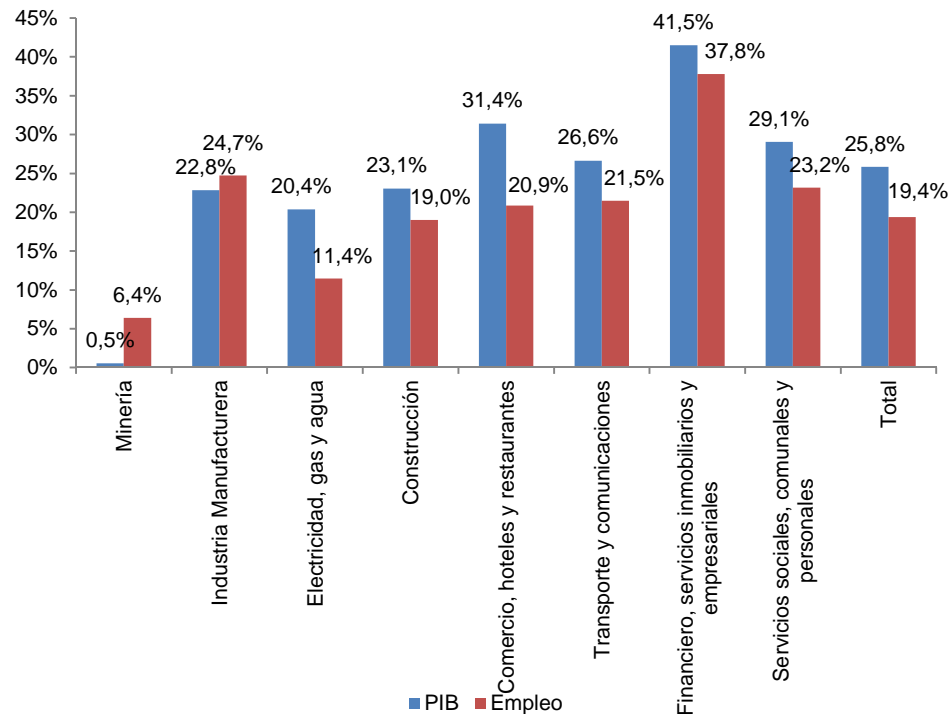
Fuente: DANE, Cuentas Nacionales (PIB de Colombia). Cuentas Departamentales (PIB Bogotá 2001-2011) y Secretaría Distrital de Desarrollo Económico (PIB Bogotá 2012)..

El debilitamiento de la demanda mundial, la revaluación y la volatilidad en los rubros de inversión en obras civiles y edificaciones incidieron en el comportamiento de la economía colombiana, que apenas creció 4% en 2012, 0,5 puntos porcentuales menos que la economía de Bogotá. Para 2013 el Banco de la República proyecta un crecimiento de 4,3% para Colombia; mientras que la Secretaría Distrital de Desarrollo Económico proyecta 4,5% para Bogotá.



Producto Interno Bruto

Participación del PIB y el empleo de Bogotá en el PIB y el empleo de Colombia



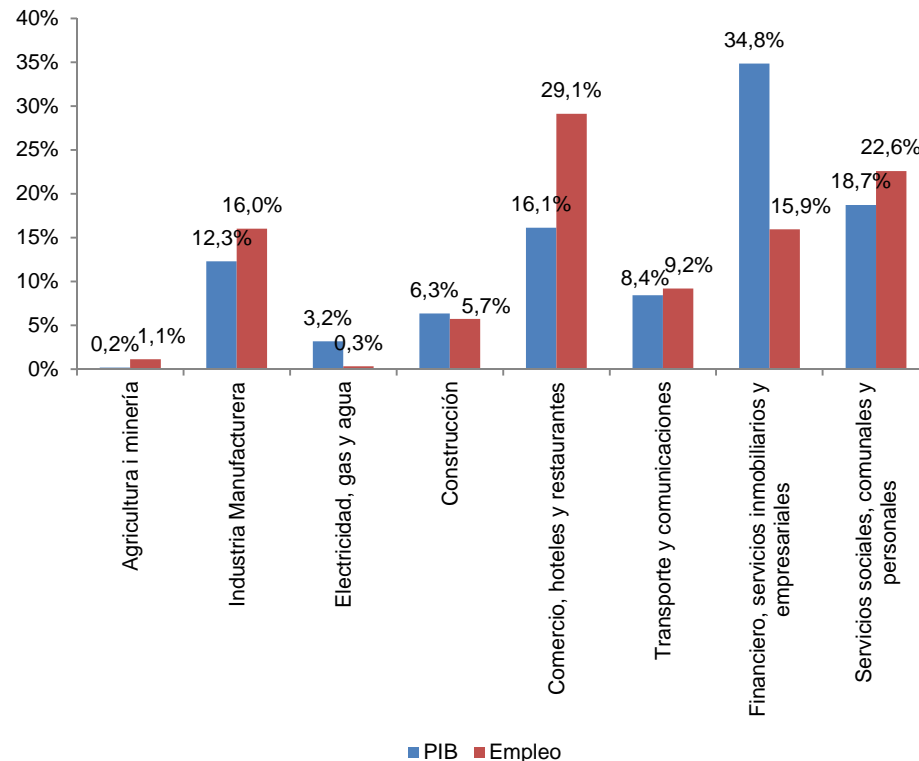
Nota: PIB: 2011. Empleo: promedio anual abril 2012-marzo 2013.
Fuente: DANE, Cuentas Nacionales y Departamentales y Gran Encuesta Integrada de Hogares (GHIH).

La economía de Bogotá aporta una cuarta parte del PIB de Colombia y cerca del 20% del empleo. Los sectores financiero, servicios inmobiliarios y empresariales y servicios comunales, sociales y personales son los que más aportan al PIB y al empleo de Colombia. Industria y minería son los únicos sectores cuya contribución al empleo es mayor que el aporte al PIB del respectivo sector.



Producto Interno Bruto

Composición del valor agregado de Bogotá y empleo por sector



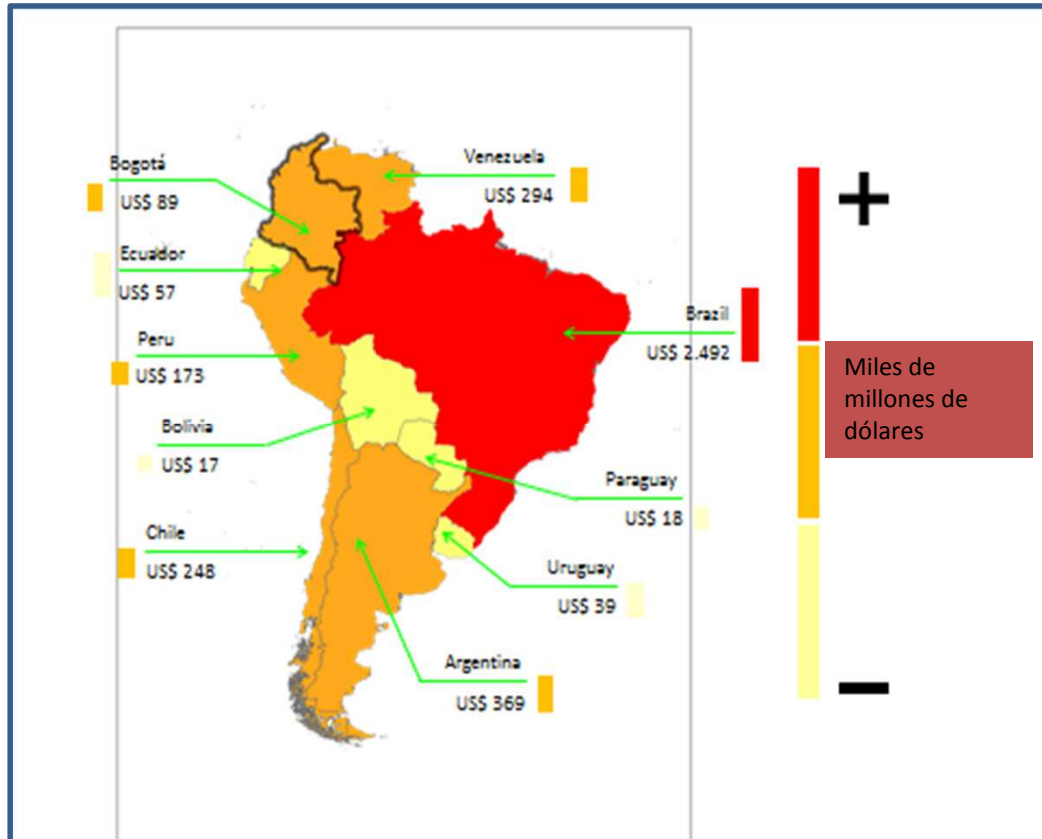
Nota: PIB: 2011. Empleo: promedio anual abril 2012-marzo 2013.
Fuente: DANE, Cuentas Departamentales y Gran Encuesta Integrada de Hogares (GHIH).

Comercio, tercer mayor generador de riqueza en el Distrito, es el mayor generador de empleo. Le siguen en su orden servicios sociales, comunales y personales, industria y financiero, inmobiliario y empresarial. Éste con más de la tercera parte del valor agregado de la ciudad.



Producto Interno Bruto

Bogotá en el contexto regional del PIB

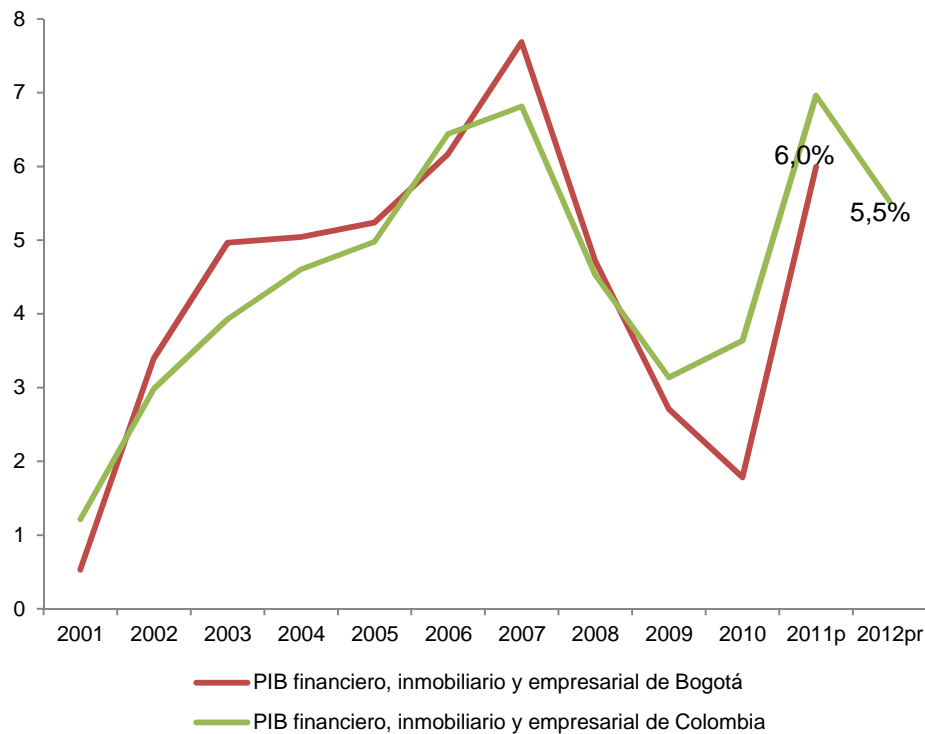


La economía de Bogotá supera en tamaño a economías de países como Ecuador, Bolivia, Paraguay y Uruguay.



Principales sectores económicos

Variación real del PIB del sector financiero, servicios inmobiliarios y empresariales de Bogotá y de Colombia



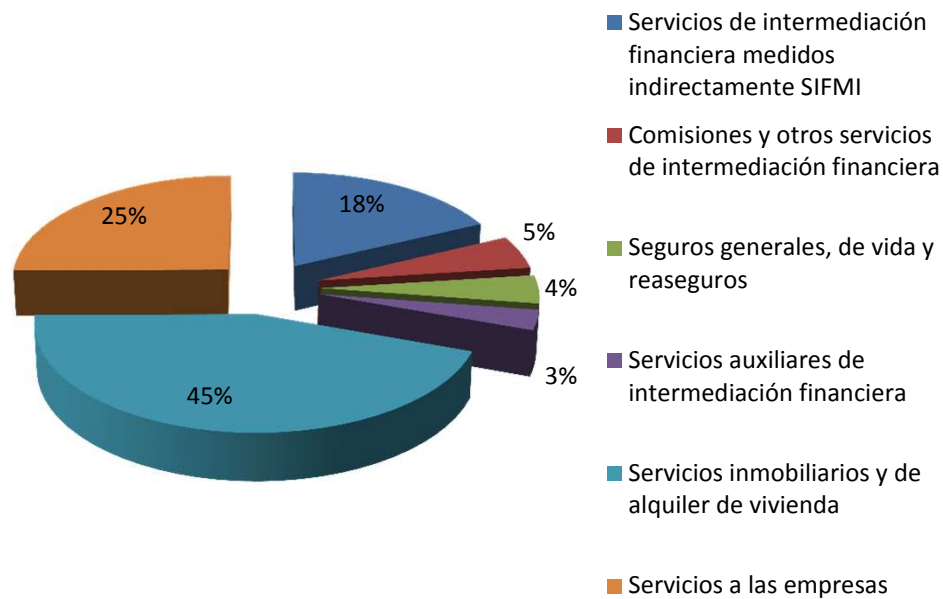
Fuente: DANE, Cuentas Nacionales.

El PIB del sector financiero, servicios inmobiliarios y empresariales de Bogotá tiene un comportamiento similar al nacional y representa el 43% de éste. En los últimos tres años su crecimiento ha sido ligeramente inferior al del mismo sector de Colombia.



Principales sectores económicos

Composición del sector financiero, servicios inmobiliarios y empresariales



2011: PIB del sector \$48,2 billones..
PIB Bogotá \$151 billones.

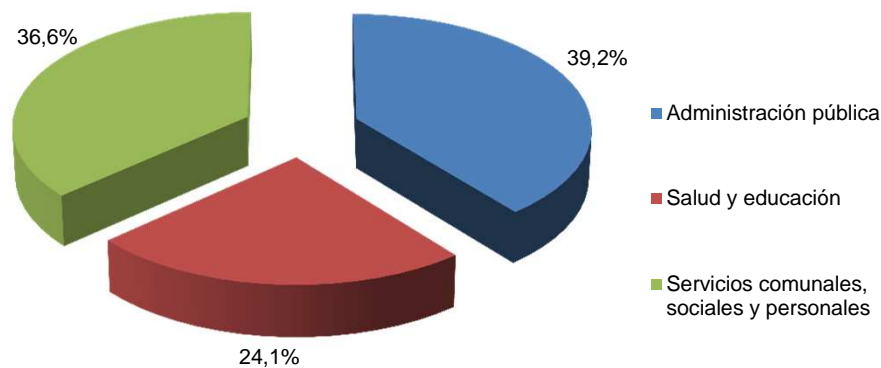
Fuente: DANE, Cuentas Nacionales.

El componente más importante de este sector son los servicios inmobiliarios, seguido por intermediación financiera (incluye seguros) y servicios a las empresas. No obstante, la evolución del sector lo determina intermediación financiera.



Principales sectores económicos

Composición del sector de Administración pública y servicios sociales, comunales y personales



2011: PIB del sector \$27,5 billones

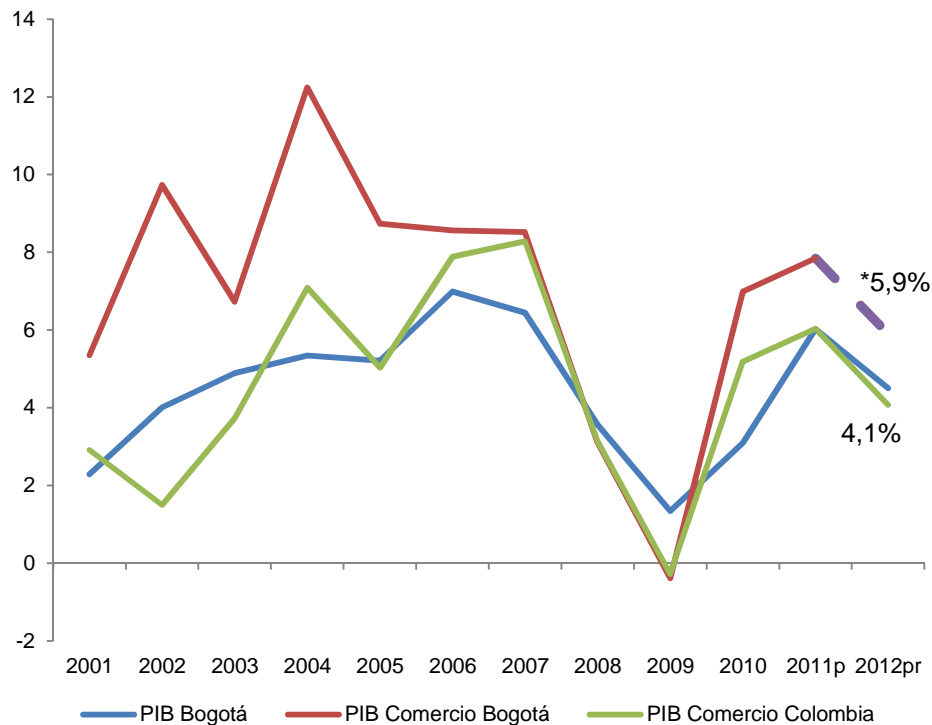
Fuente: DANE, Cuentas Nacionales.

Administración pública es el componente más importante y el que determina la dinámica de este sector. Le siguen en su orden servicios comunales, sociales y personales y salud y educación.



Principales sectores económicos

Variación real del PIB de Bogotá y del Comercio de Bogotá y de Colombia



- Proyección de 2012 con cifras de la Muestra Trimestral del Comercio de Bogotá (MTCB).

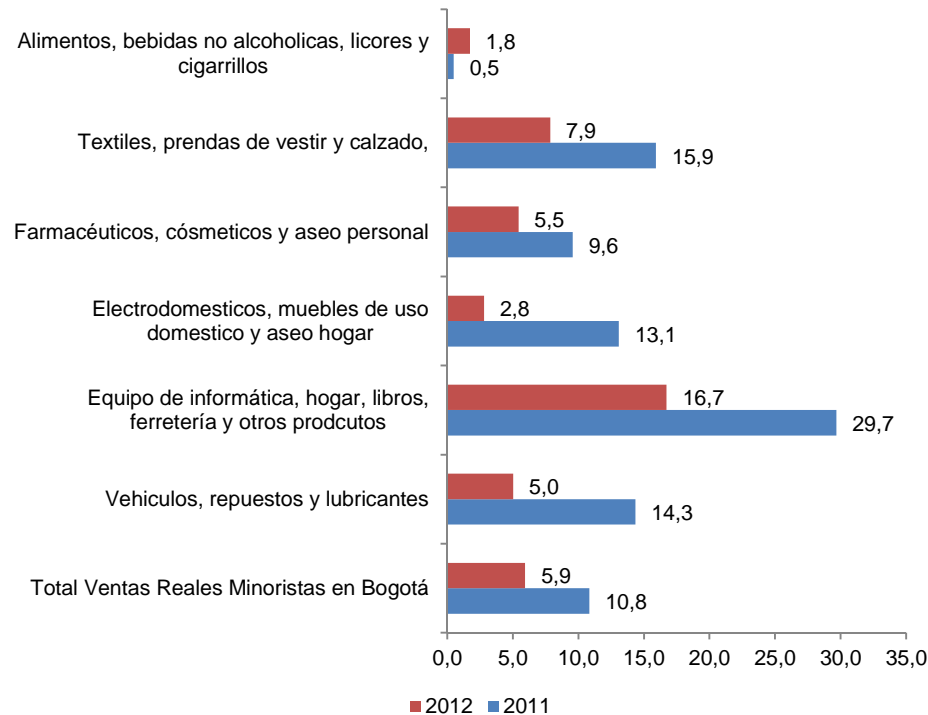
Fuente: DANE, Cuentas Nacionales y Departamentales y MTCB.

En los dos siguientes años de la crisis económica de 2009, el sector comercio de Bogotá tuvo elevados crecimientos; los cuales fueron muy superiores tanto al crecimiento del comercio de Colombia como del PIB de la ciudad.



Principales sectores económicos

Variación real de las ventas del comercio al por menor



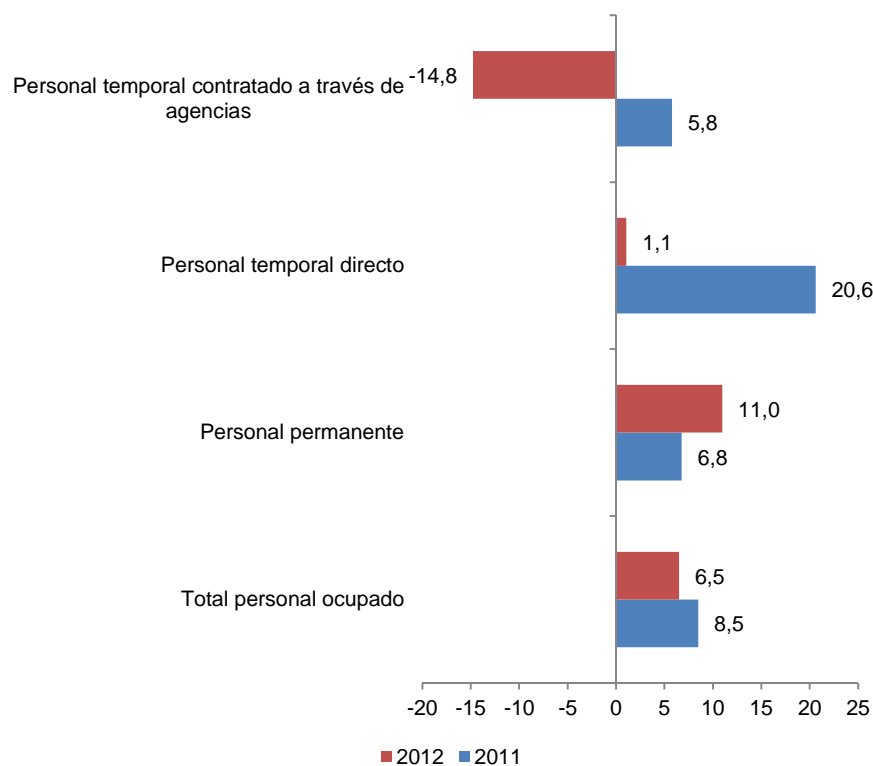
Fuente: DANE, Muestra Mensual del Comercio de Bogotá.

Las ventas del comercio de Bogotá tuvieron un buen comportamiento en 2012; no obstante, su crecimiento es un poco más de la mitad del registrado en 2011. El único grupo de mercancías que aumentó sus ventas en el último año fue alimentos, bebidas y cigarrillos.



Principales sectores económicos

Variación del empleo del comercio al por menor



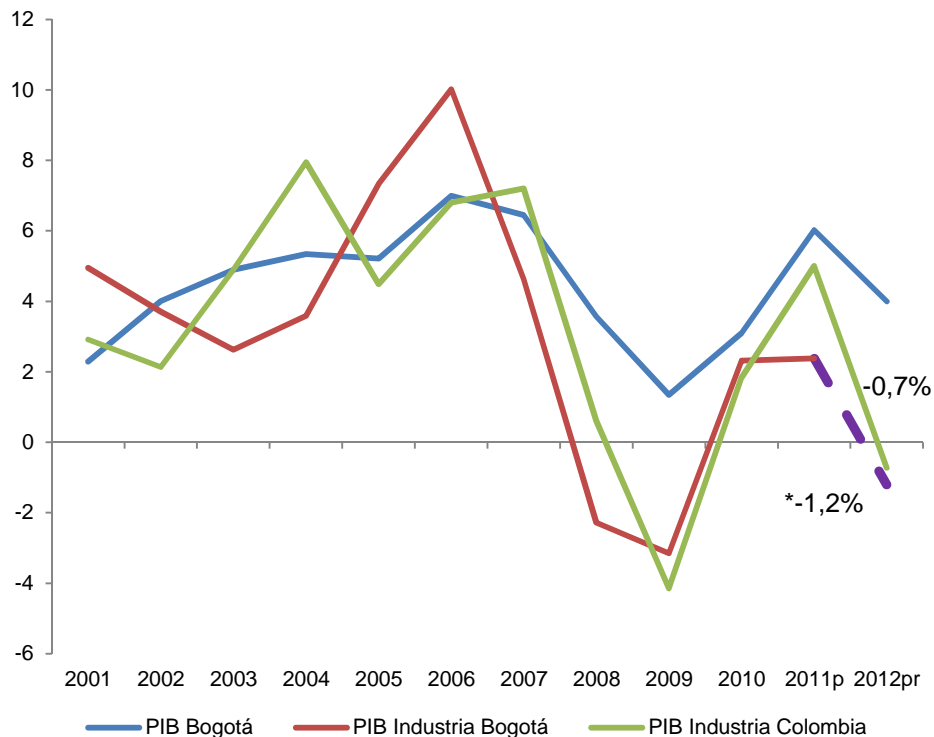
Fuente: DANE, Muestra Mensual del Comercio de Bogotá.

Consistente con la evolución de las ventas del comercio, el empleo generado por este sector disminuyó en el último año; aunque en menor proporción que la disminución de las ventas. Inclusive, el personal permanente aumentó de manera importante.



Principales sectores económicos

Variación real del PIB de Bogotá y de la industria de Bogotá y de Colombia



- Proyección de 2012 con cifras de la Muestra Trimestral Manufacturera de Bogotá (MTMB).

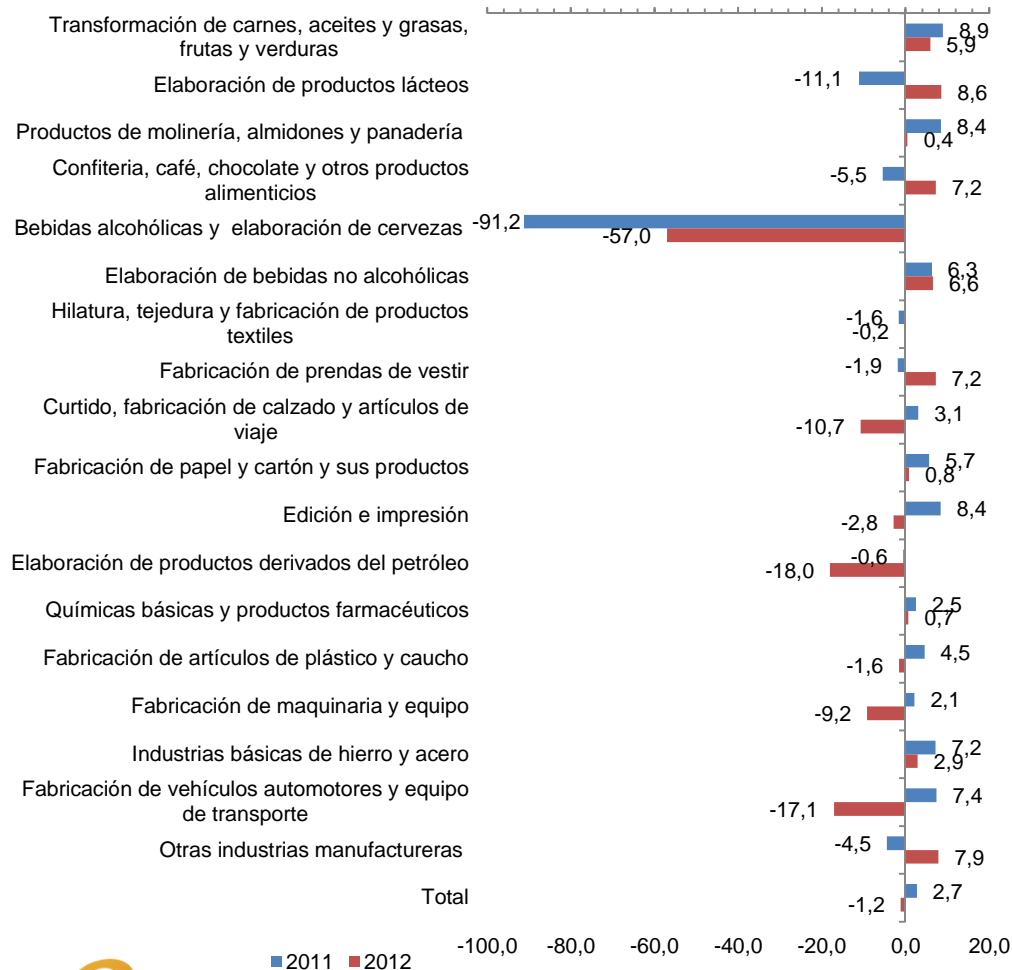
Fuente: DANE, Cuentas Nacionales y Departamentales y MTMB

En los últimos años la industria de Bogotá ha crecido por debajo del PIB de la ciudad; razón por la cual su participación en el valor agregado disminuyó en 2,1 puntos porcentuales, en la última década.



Principales sectores económicos

Bogotá. Variación real de la producción industrial 2011 - 2012



Luego de un comportamiento satisfactorio en 2010 y 2011 la industria tuvo una caída en 2012. Casi la mitad de las ramas tuvieron variaciones negativas tanto en la producción como en las ventas, especialmente bebidas alcohólicas, cueros y calzado, productos del petróleo y vehículos y equipo de transporte.

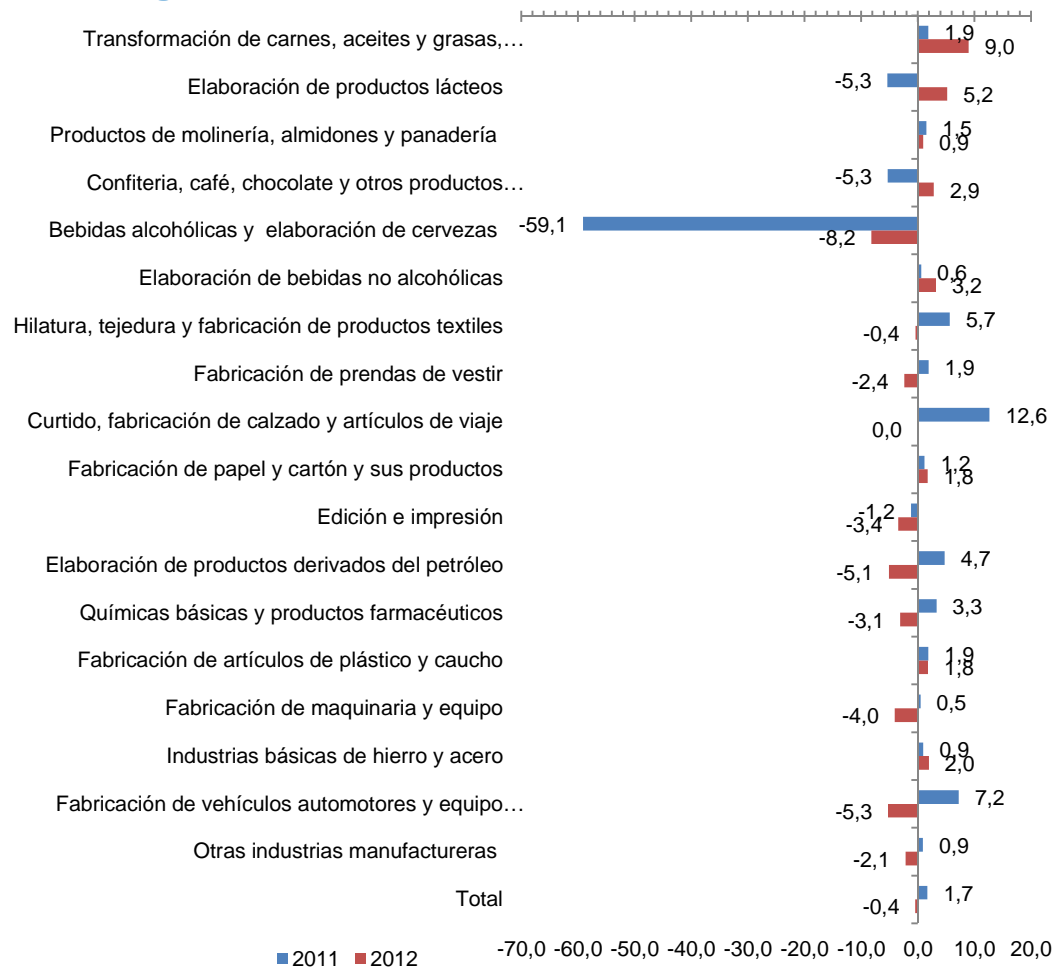


Fuente: DANE, Muestra Trimestral de la Industria Manufacturera de Bogotá.



Principales sectores económicos

Bogotá. Variación del empleo industrial



Como consecuencia del debilitamiento de la producción y las ventas industriales del último año, el empleo del sector también tuvo un comportamiento negativo.

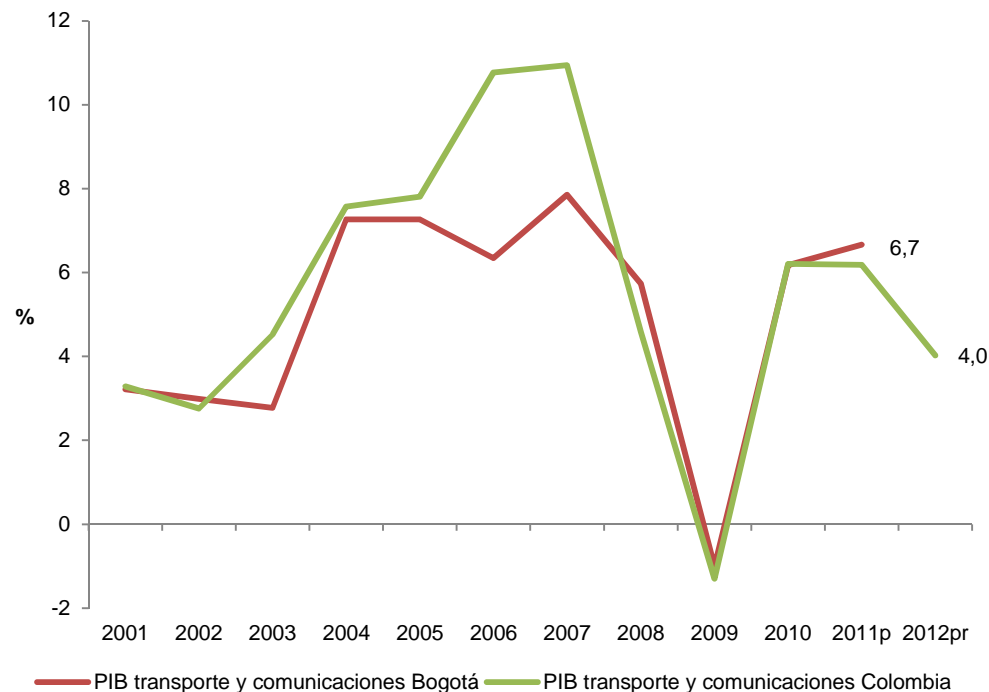


Fuente: DANE, Muestra Trimestral de la Industria Manufacturera de Bogotá.



Principales sectores económicos

Variación real del PIB del sector de transporte y comunicaciones de Bogotá y de Colombia



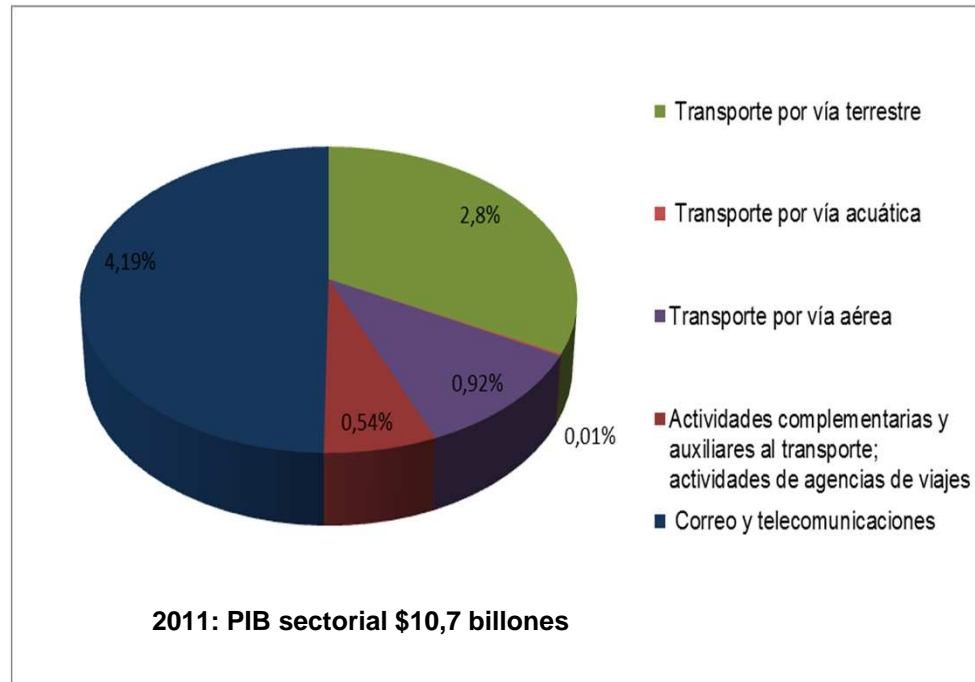
Fuente: Fedesarrollo, Encuesta de Opinión del Consumidor.

El sector de transporte y comunicaciones luego de la crisis de 2009, cuando tuvo un decrecimiento, en los dos siguientes años registró una importante recuperación. En 2011 creció 6,7%, superior tanto al crecimiento del PIB de Bogotá, como del correspondiente sector de Colombia.



Principales sectores económicos

Composición del sector de transporte y comunicaciones



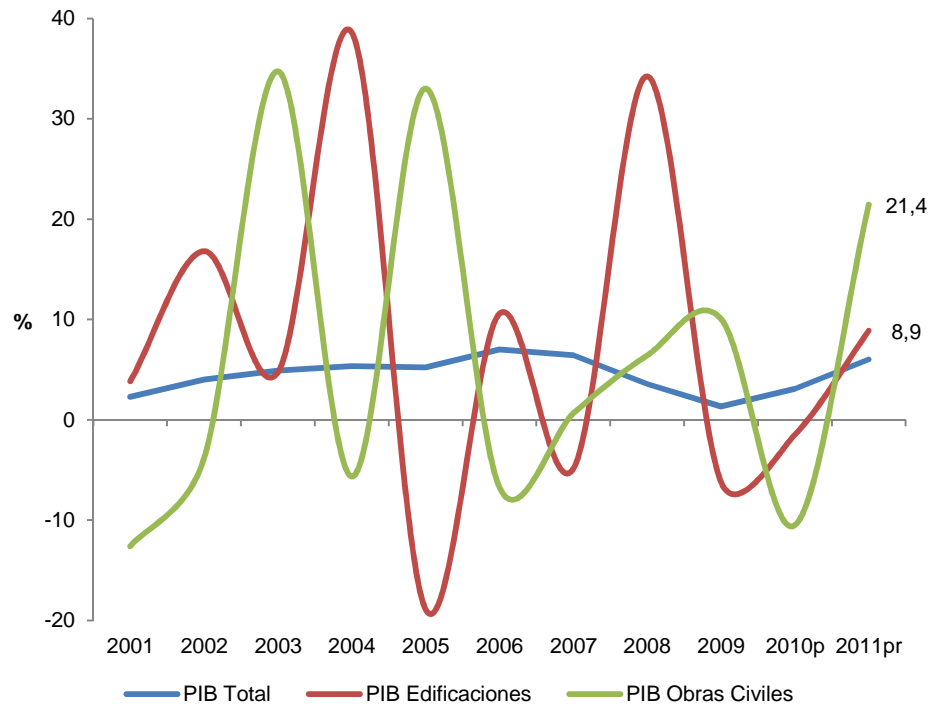
Fuente: DANE, Cuentas Departamentales.

Del 8,4% que el sector de transporte y comunicaciones aportó al valor agregado de Bogotá en 2011, 4,2% corresponde a correo y comunicaciones y 2,8% a transporte terrestre. Las demás actividades aportan el 1,4% restante.



Principales sectores económicos

Variación real del PIB total, de Construcción de Edificaciones y de Obras Civiles de Bogotá



Fuente: PIB, NANE, Cuentas Departamentales.

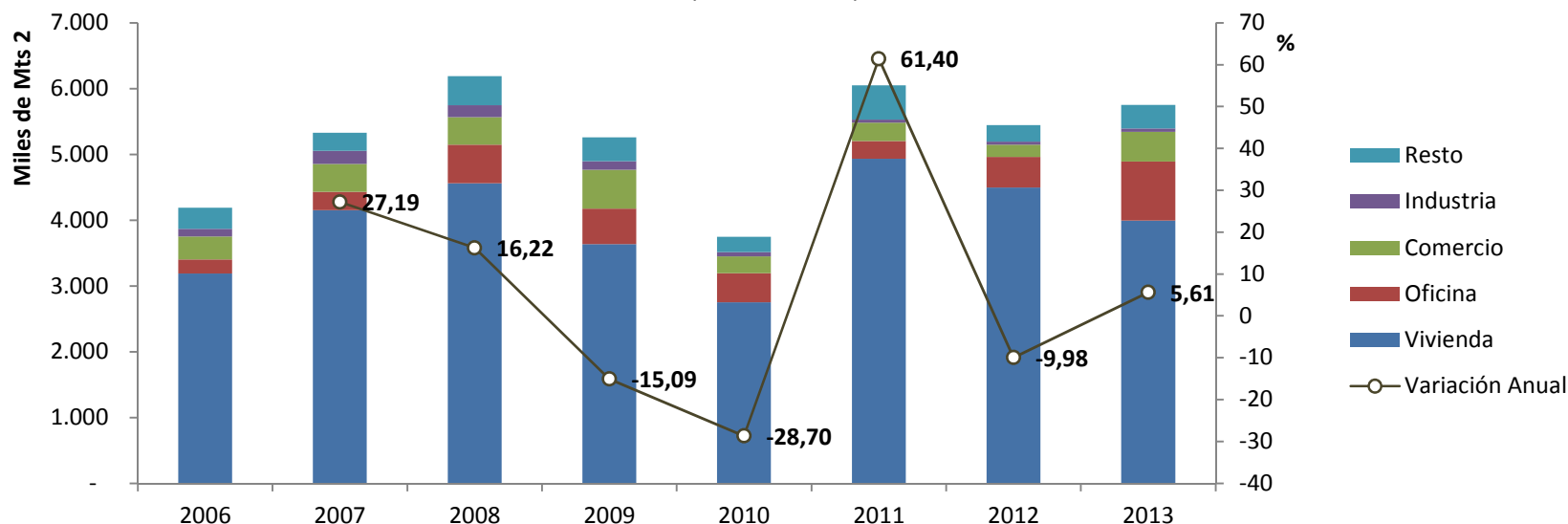
Los subsectores de construcción de edificaciones y obras civiles tienen una alta volatilidad y su comportamiento entre ellos no guarda ninguna relación. En el caso de obras civiles cuando el Distrito realiza grandes inversiones en la construcción de infraestructura, como el caso de las troncales de Transmilenio, el subsector se expande, pero cuando las obras terminan el subsector se contrae.



Principales sectores económicos

Área Licenciada por Destino

Doce Meses (Abril -Marzo) 2006 - 2013



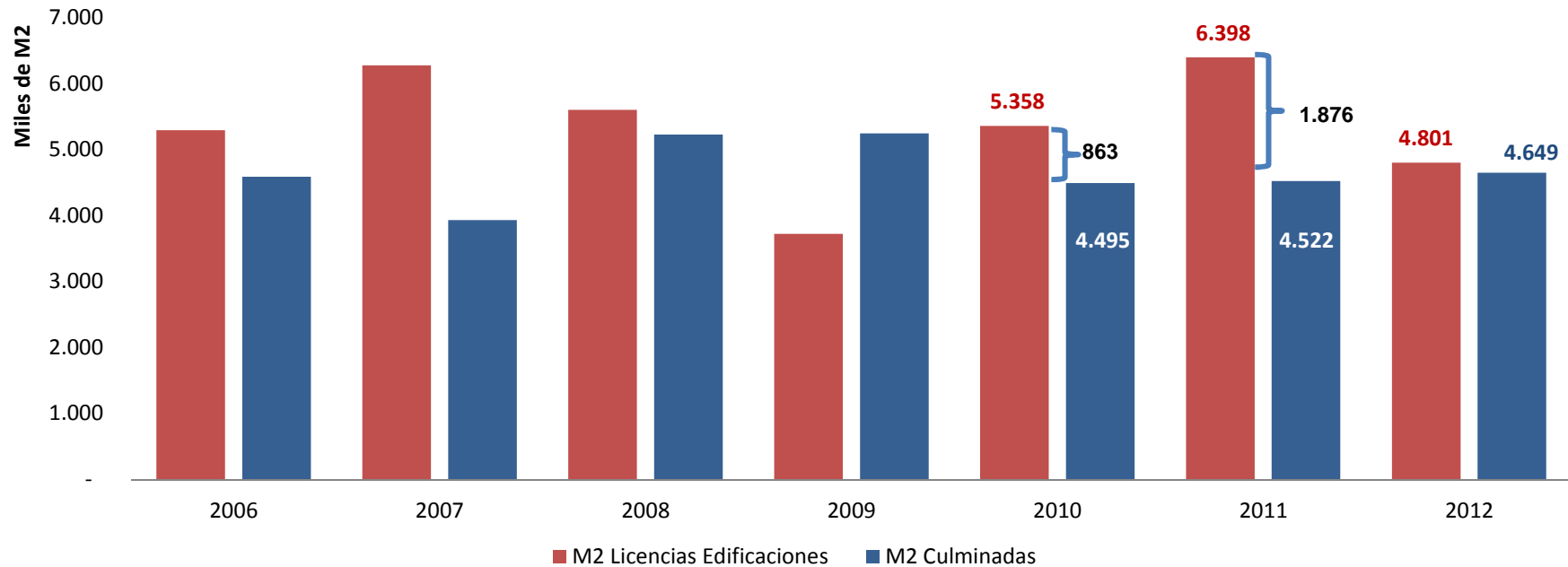
Fuente: Licencias - Dane.
Cálculos: DEEF-SDH.

- En Bogotá durante el periodo comprendido entre Abril de 2012 y Marzo de 2013 se licenciaron 5'751.763 metros cuadrados, de los cuales el 69,4% se destinó a vivienda, 15,6% a oficinas, 7,8% a comercio, 0,9% a industria y el restante 6,2% a bodegas, hoteles, centros educativos, hospitales, entre otros.
- Frente al periodo inmediatamente anterior el área licenciada total presentó un crecimiento del 5,6%, a pesar del descenso en las aprobaciones en vivienda (-11,2%) que fueron contrarrestados por los crecimientos en áreas aprobadas en oficinas (92,5%), Comercio (142,3%) e Industria (6,5%).



Principales sectores económicos

Área Licenciada y Culminada en Todos los Destinos para Bogotá



FUENTE: DANE, Licencias y Censo de Edificaciones
Cálculos: SDH- Dirección de Estadísticas y Estudios Fiscales

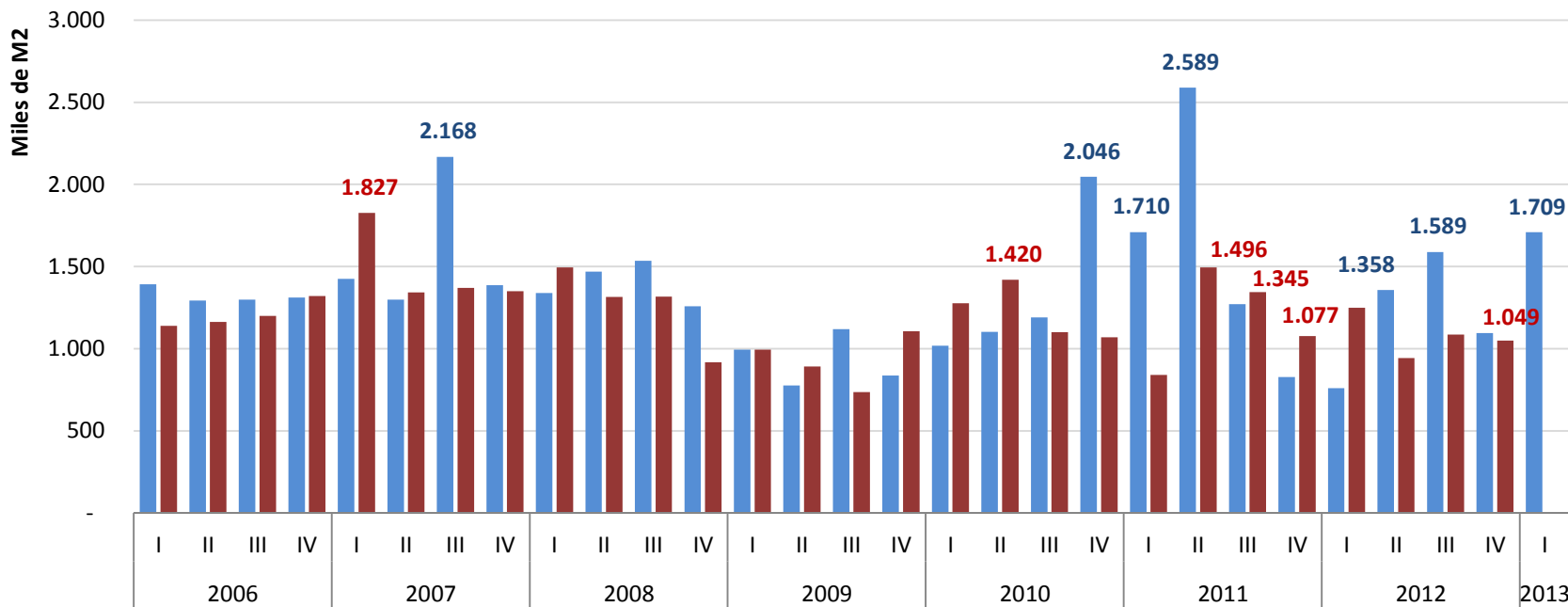
Con la entrada en vigencia de la norma de sismo resistencia se generó en 2010 y 2011 la aprobación de un alto volumen de área a edificar, situación que no se ha visto reflejada en el incremento del área culminada en los periodos sucesivos, generándose un remanente o stock de 2.739,000 metros cuadrados licenciados.



Principales sectores económicos

Área Licenciada y Área Iniciada en Todos los Destinos para Bogotá

(Trimestre, 2006 - 2013)



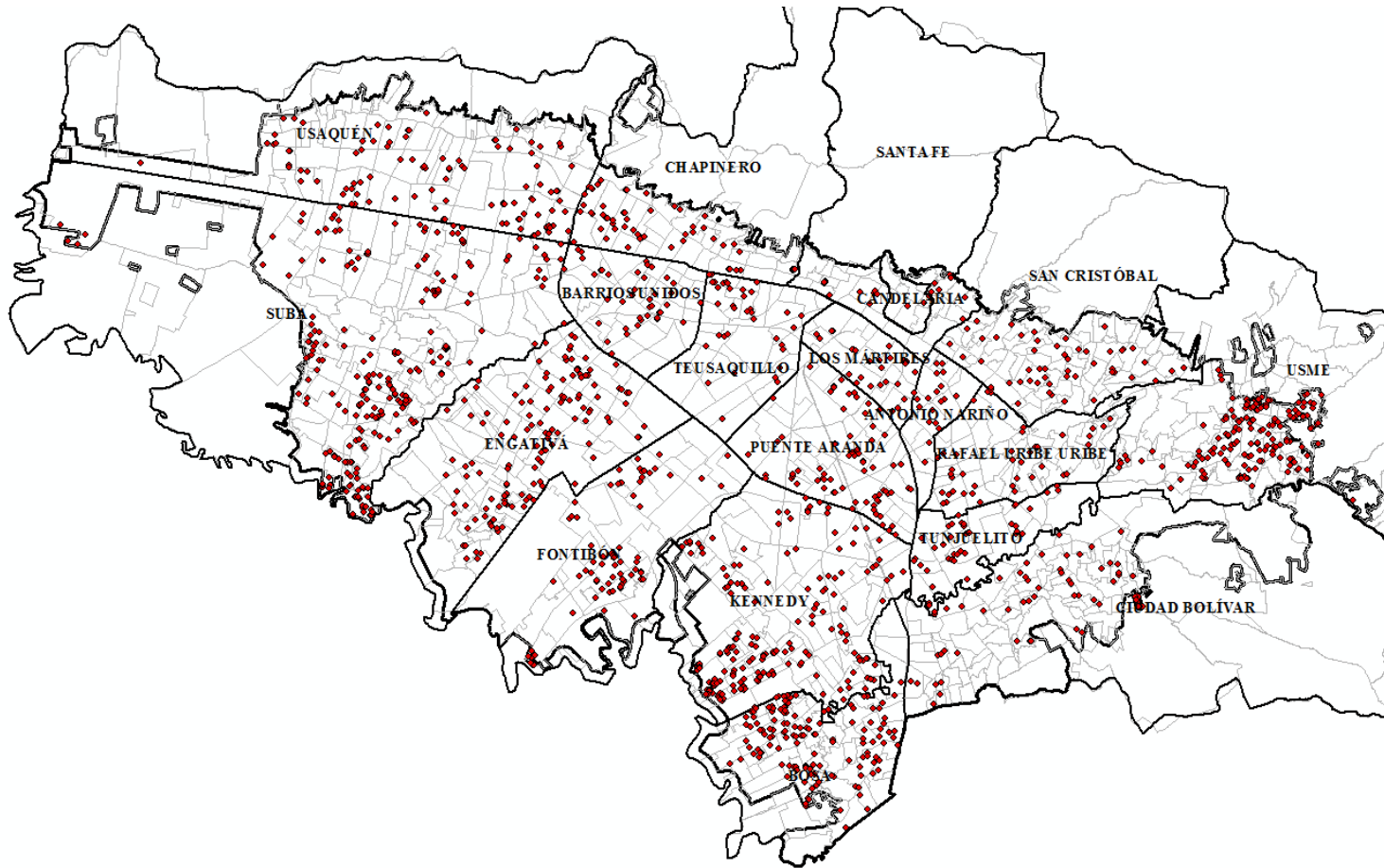
FUENTE: Dane, Licencias y Censo de Edificaciones
Cálculos: SDH- Dirección de Estadísticas y Estudios Fiscales

Tanto el área aprobada como el área que inicia proceso constructivo presentan reducciones desde mediados de 2011. Con la entrada en vigencia de la norma de sismo resistencia se generó un remanente de licencias que aún no han iniciado proceso constructivo. Después de la caída de finales de 2011 el sector viene recuperándose.



Principales sectores económicos

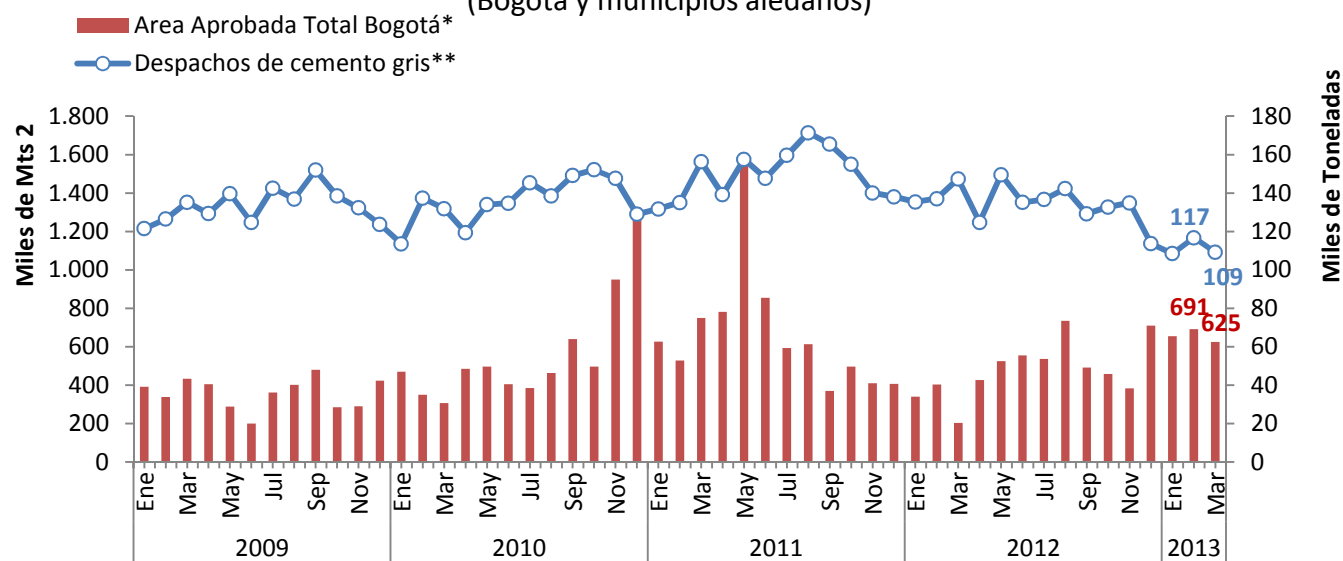
Predios con licencia de construcción no ejecutada modalidad obra nueva



Principales sectores económicos

Área Aprobada y Despachos de Cemento Gris

(Bogotá y municipios aledaños)



*Área aprobada: Incluye Bogotá, Soacha, Funza, Mosquera y Chía.

** Despachos de cemento incluye los echo's a construcción de edificaciones y obras civiles en Bogotá, Soacha, Funza, Mosquera y Chía.

Fuente: Dane- Licencias de construcción y cemento gris.

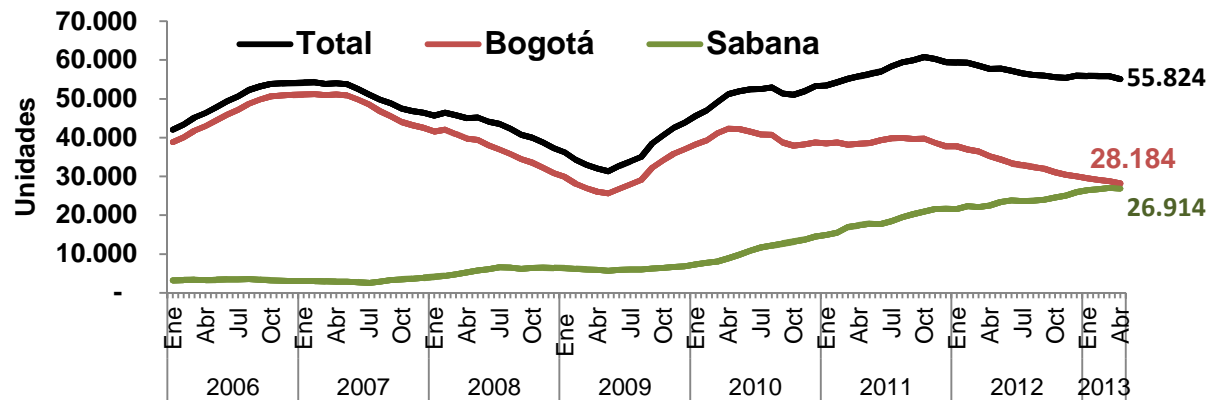
Cálculos: SDH, Dirección de Estadísticas Estudios Fiscales

Las estadísticas de despachos de cemento gris muestran una relación cercana a las variaciones del área aprobada de las licencias de construcción. En marzo del año en curso se presentó un ligero descenso en ambos indicadores en relación al mes anterior, en donde el área aprobada pasó de 691 mil a 625 mil metros cuadrados y los despachos de cemento de 117 mil a 109 mil toneladas.



Principales sectores económicos

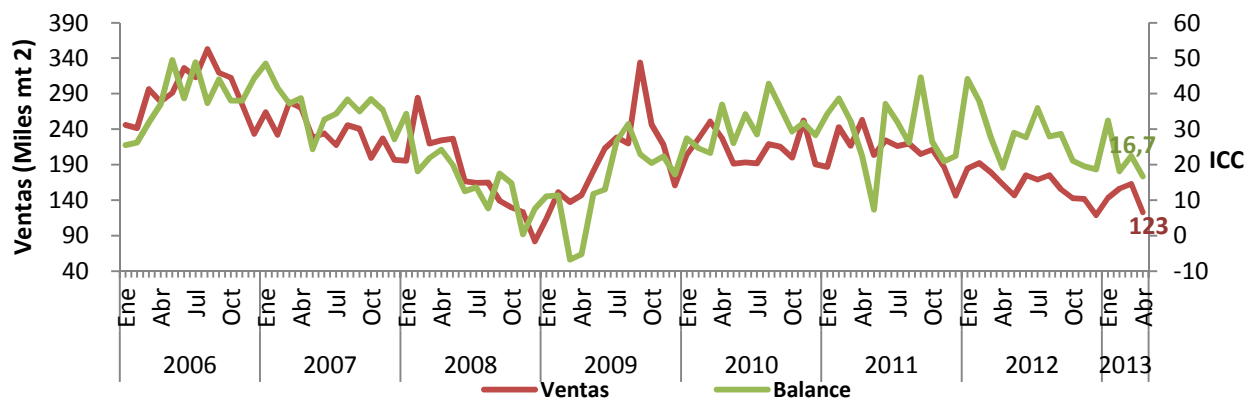
Ventas vivienda nueva
Acumulado 12 meses 2006- 2013



Fuente: Galería Inmobiliaria. Cálculos DEEF-SHD
Sabana: Chía, Cota, Cajicá, Facatativa, Funza, La Calera, Sopó, Madrid, Mosquera y Soacha

- Las ventas de vivienda nueva en la ciudad han presentado una tendencia decreciente desde mediados de 2010, mientras que en los municipios cercanos se han incrementado. Durante el último año a abril de 2013 se vendieron 28.184 viviendas nuevas en Bogotá y en el resto de la sabana 26,914.

Evolución de las ventas y disposición a comprar vivienda
(Ene 2006 - Abr 2013)



Fuente: ICC-Fedesarrollo. Área vendida Bogotá - Galería Inmobiliaria.

- La disposición a comprar vivienda en Bogotá, ha disminuido desde finales de 2011, lo que se ha reflejado en la pérdida de dinamismo de las ventas de vivienda nueva.



Principales sectores económicos

Importaciones totales Valor CIF, millones de dólares (destino Bogotá)

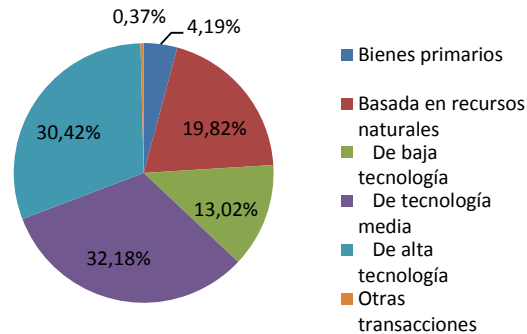
	% del	
	2012	total '12
Total importado	27,721.7	100
Bienes primarios	1,162.1	4.2
Manufacturas*	26,457.8	95.4
Basadas en R.N.**	5,495.0	19.8
De baja tecnología	3,608.8	13.0
De tecnología media	8,922.1	32.2
De alta tecnología	8,431.8	30.4
Otras transacciones	101.7	0.4
Sin información	0.1	0.0

* Bienes Industrializados.

** Recursos Naturales. Hace referencia a la intensidad tecnológica incorporada para la producción de los bienes.

Fuente: Dian. Elaboración: Secretaría distrital de desarrollo económico

participación porcentual del tipo de importaciones en el total de importaciones (2012)



Fuente: Secretaría distrital de desarrollo económico
Elaboración: Subdirección de análisis sectorial- SHD.

Del total de importaciones llegadas a Bogotá en 2012, el 19,8% fueron productos manufacturados basados en recursos naturales (agropecuarias y forestales), el 13,0% productos manufacturados de baja tecnología (confecciones y calzado), el 32,2% productos de tecnología media (automóviles, químicos, maquinarias y equipo) y el 30,4 % de alta tecnología (electrónicos y telecomunicaciones). Estas cifras muestran la importancia que tienen los productos de alto valor agregado para el consumo doméstico.

Exportaciones totales Valor FOB, millones de dólares (origen Bogotá)

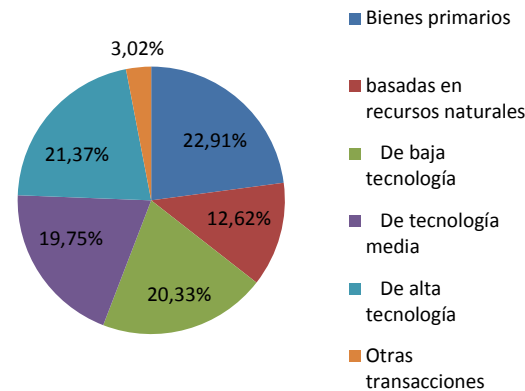
	% del total '12	
	2012	% del total '12
Total exportado	3,747.7	100
Bienes primarios	858.8	22.9
Manufacturas*	2,775.7	74.1
Basadas en R.N.**	473.0	12.6
De baja tecnología	761.8	20.3
De tecnología media	740.0	19.7
De alta tecnología	801.0	21.4
Otras transacciones	113.2	3.0

* Bienes Industrializados.

** Recursos Naturales. Hace referencia a la intensidad tecnológica incorporada para la producción de los bienes.

Fuente: Dian. Elaboración: Secretaría distrital de desarrollo económico

participación porcentual del tipo de exportaciones en el total de exportaciones (2012)

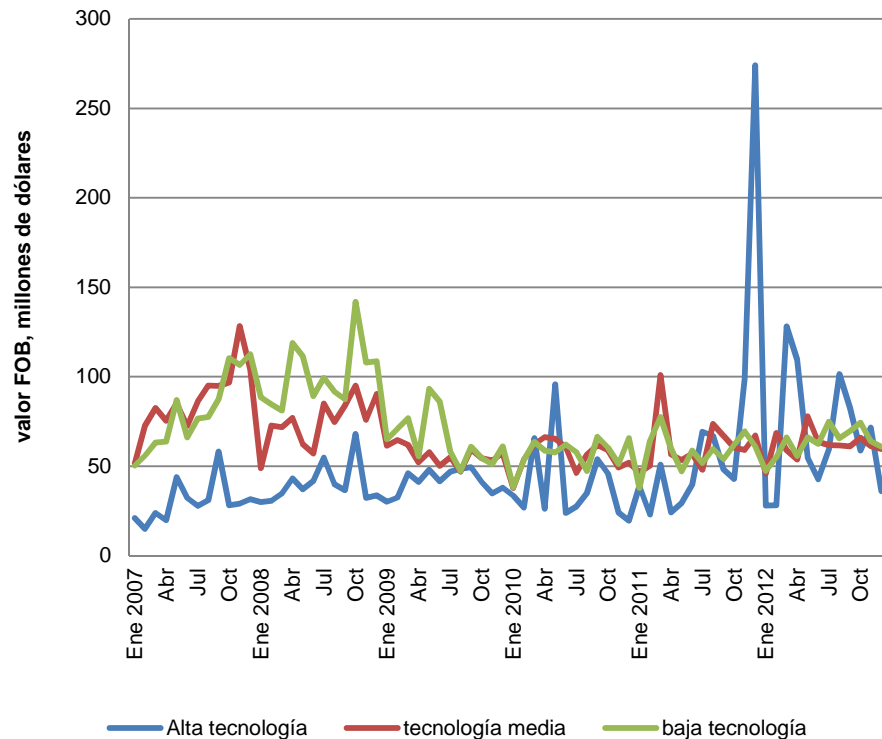


Fuente: Secretaría distrital de desarrollo económico
Elaboración: Subdirección de análisis sectorial- SHD

Del total de exportaciones que salieron de Bogotá en 2012, el 12,6% fueron productos manufacturados basados en recursos naturales (agropecuarias y forestales), el 20,3% productos manufacturados de baja tecnología (confecciones y calzado), el 19,6% productos de tecnología media (automóviles, químicos, maquinarias y equipo) y el 21,7 % de alta tecnología (electrónicos y telecomunicaciones). Bogotá de esta forma perfila su potencial industrial dentro del territorio nacional.

Principales sectores económicos

Exportaciones por complejidad tecnológica



Fuente: Secretaría Distrital de Desarrollo Económico.
Cálculos: SDH – DEEF.

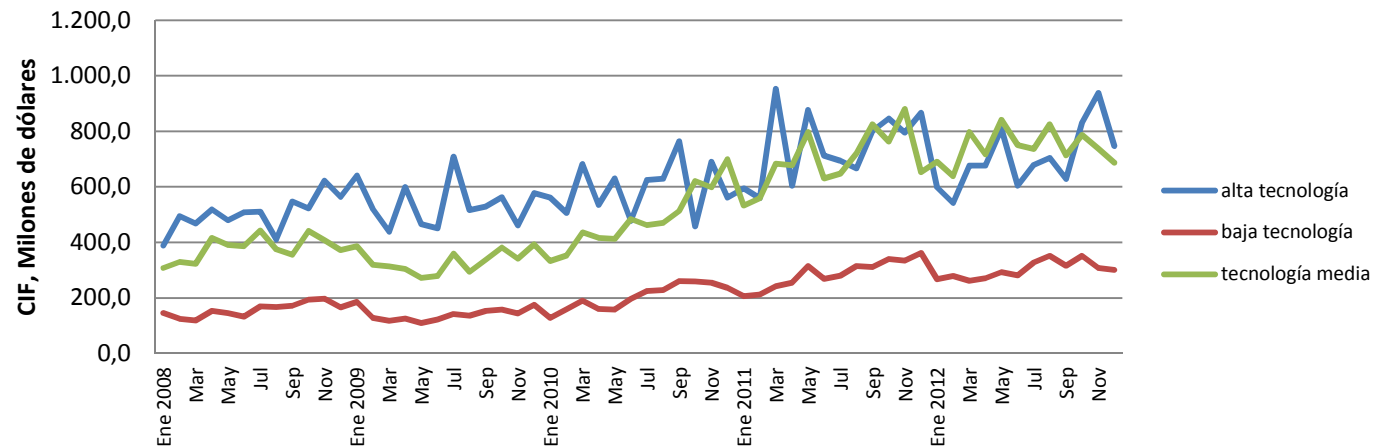
Bogotá experimentó en 2011 y 2012 un aumento de exportaciones de alta tecnología en un 64% (por más de 630 millones de dólares), con respecto a lo registrado en los dos años inmediatamente anteriores.

En 2012 las exportaciones realizadas por las industrias manufactureras de tecnología media permanecieron invariables en el valor FOB frente al año inmediatamente anterior.

Aunque las industrias de baja tecnología han perdido peso en los últimos años en relación al nivel alcanzado en el 2008 - donde se registró una cifra de salida de productos anual que ningún otro nivel de complejidad tecnológica ha alcanzado en los últimos 5 años (por aproximadamente 1210 millones de dólares) - la industria de baja tecnología se encuentra en franca recuperación, dado que en el año 2012 registraron un aumento de 11,6% con respecto a lo registrado en 2011.

Principales sectores económicos

IMPORTACIONES POR COMPLEJIDAD TECNOLÓGICA PARA BOGOTÁ



Fuente: Secretaría distrital de desarrollo económico

Elaboración: Subdirección de análisis sectorial- SHD.

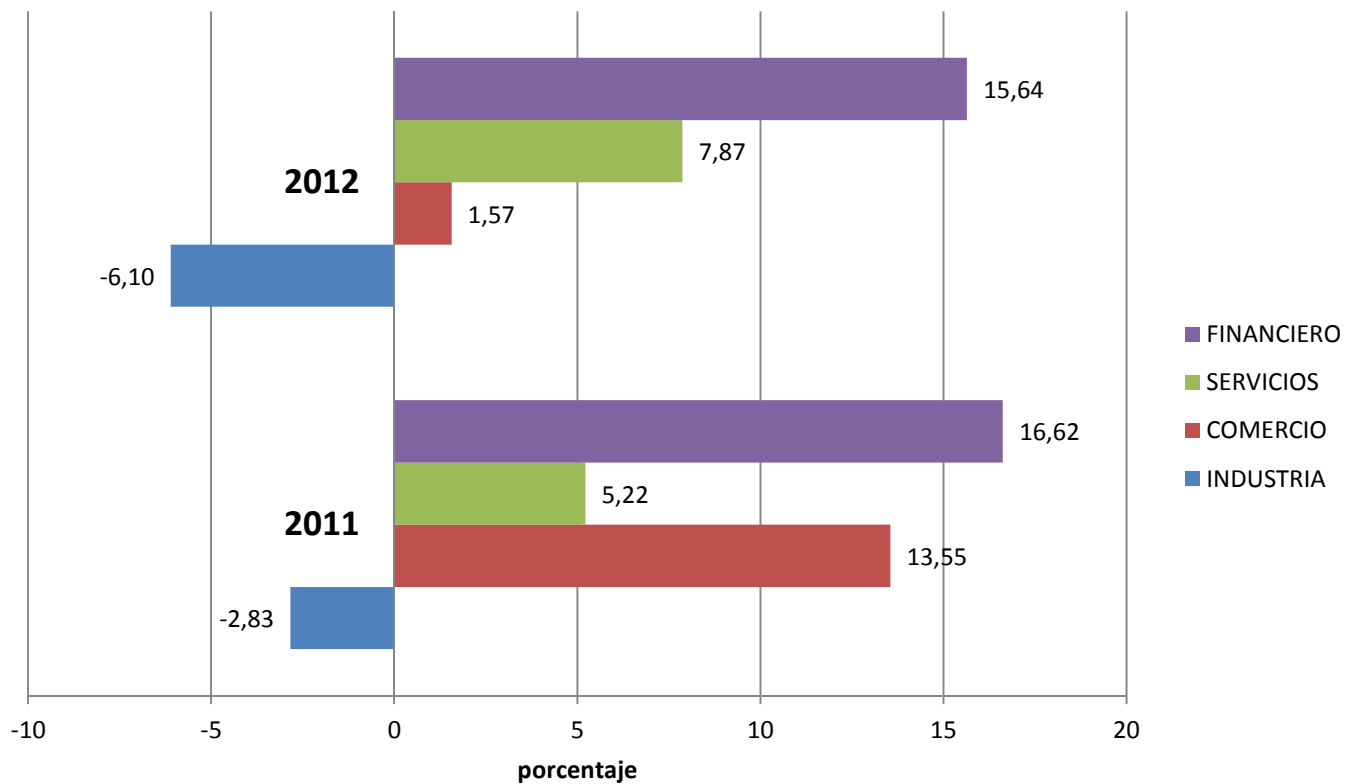
Las importaciones de alta tecnología (destino Bogotá) en el 2012 bajaron en un 6 % aproximadamente con relación al año inmediatamente anterior. Esto representa una caída aproximada de 536 millones de dólares.

Las importaciones de tecnología baja (destino Bogotá) en el 2012 han registrado los niveles mas altos en los últimos 5 años, representando para el total del 2012 una cifra de 3.600 millones de dólares aproximadamente.

Las importaciones de tecnología media (destino Bogotá) en el 2012 subieron aproximadamente un 7 % con relación al año inmediatamente anterior. Esto representa una subida aproximada de 553 millones de dólares.

Principales sectores económicos

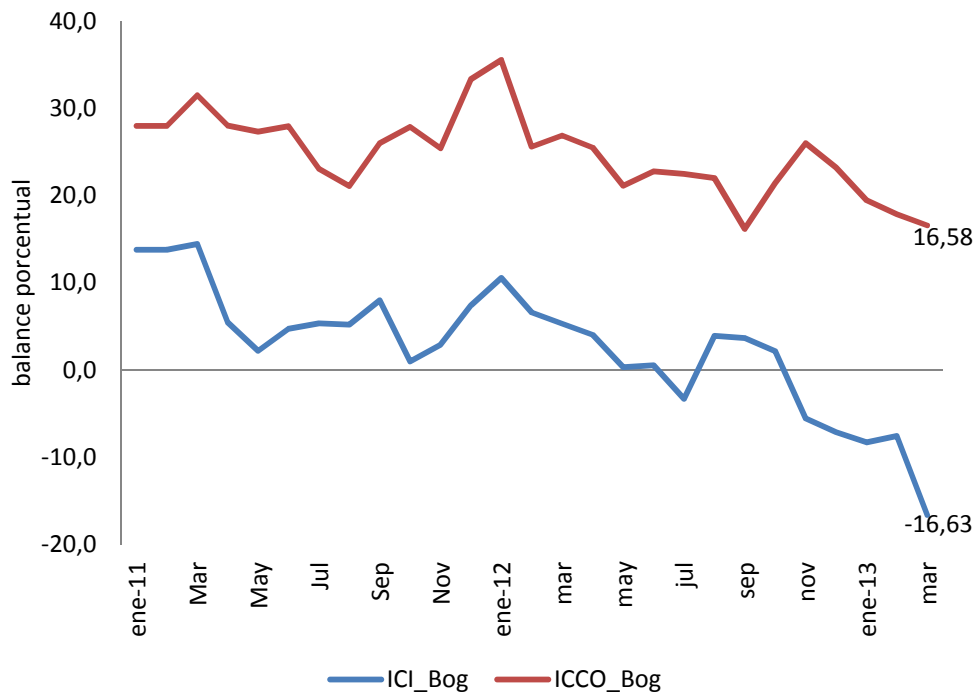
variación recaudo ICA por sectores



Fuente: SDH-DEEF.

Principales sectores económicos

Índice de Confianza Empresarial



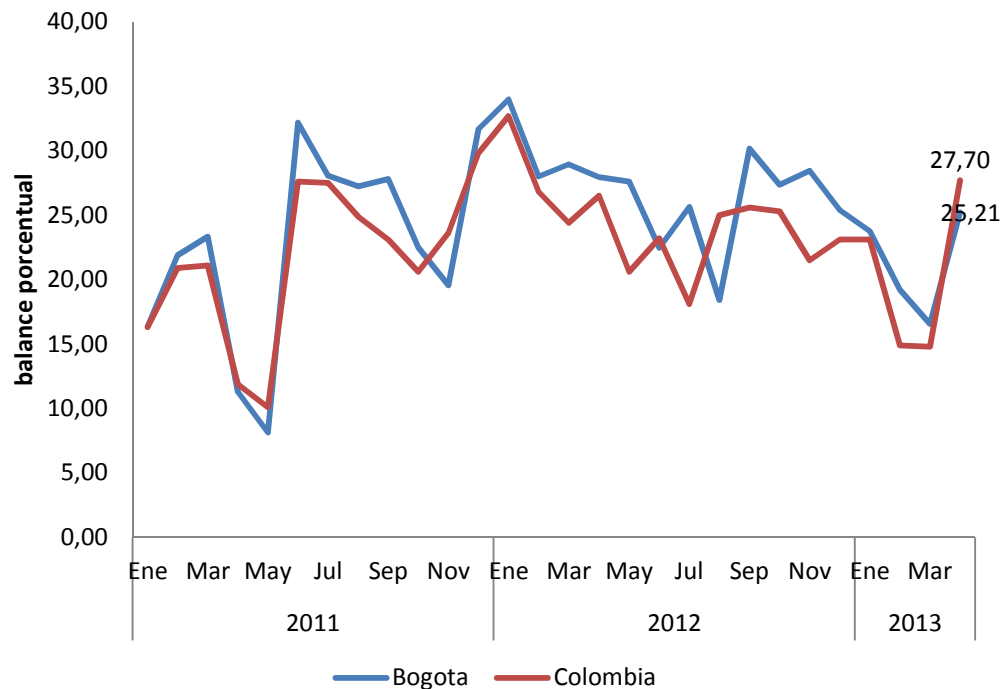
ICI: Índice de Confianza Industrial.
ICCO: Índice de Confianza Comercial.
Fuente: Fedesarrollo, Encuesta de Opinión Empresarial.

Los índices de confianza industrial y comercial muestran una tendencia decreciente en los últimos meses como consecuencia de la desaceleración de estos sectores, especialmente el industrial cuya producción y ventas tienen variaciones negativas.



Principales sectores económicos

Índice de Confianza del Consumidor



Fuente: Fedesarrollo, Encuesta de Opinión del Consumidor.

El índice de confianza del consumidor para Bogotá aumentó 9 puntos porcentuales en abril de este año, con respecto a marzo, producto del aumento en las expectativas de los consumidores. No obstante disminuyó 3 puntos frente a abril de 2012.



Inflación

Inflación 12 meses



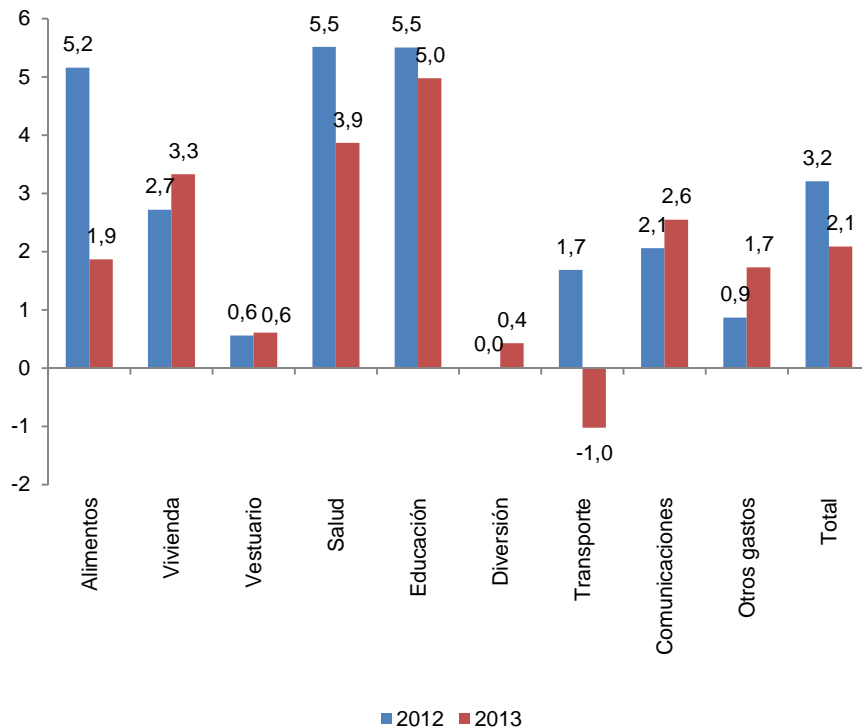
Fuente: DANE, IPC.

La inflación, después de presentar una tendencia creciente entre mediados de 2010 y mediados de 2011 empezó a disminuir. Para 2012 el menor dinamismo de la inversión, de las exportaciones y de la demanda interna, el ajuste de los precios internacionales, las condiciones climáticas y la ausencia de presiones de costos, reducen aún más la inflación, llegando a 2,4% a finales de 2012. Esta tendencia continúa y en abril se ubicó en 2,1% para Bogotá y en 2,0% para Colombia. El comportamiento del PIB y la inflación implican que la economía empieza a operar por debajo de su capacidad productiva.



Inflación

Inflación 12 meses por grupos de bienes y servicios



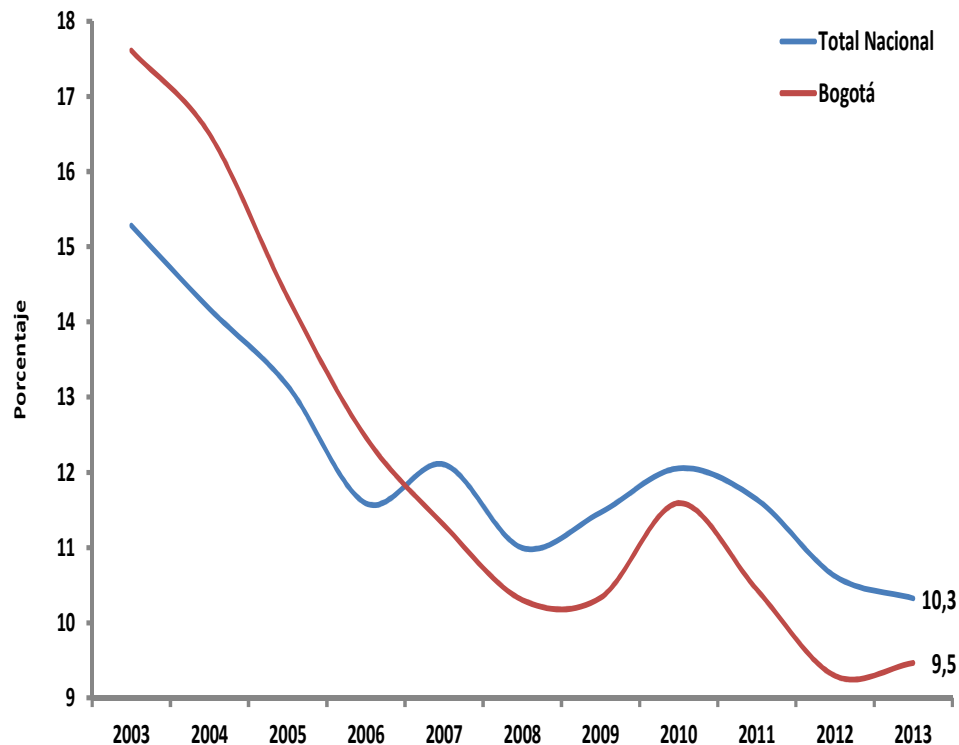
Fuente: DANE, IPC.

En el último la inflación de Bogotá se redujo en 1,1 puntos porcentuales frente al año inmediatamente anterior, por las menores variaciones de los precios de alimentos, salud y educación, y la variación negativa transporte.



Mercado Laboral

Tasa de desempleo de Bogotá y de Colombia Promedio abril-marzo de cada año



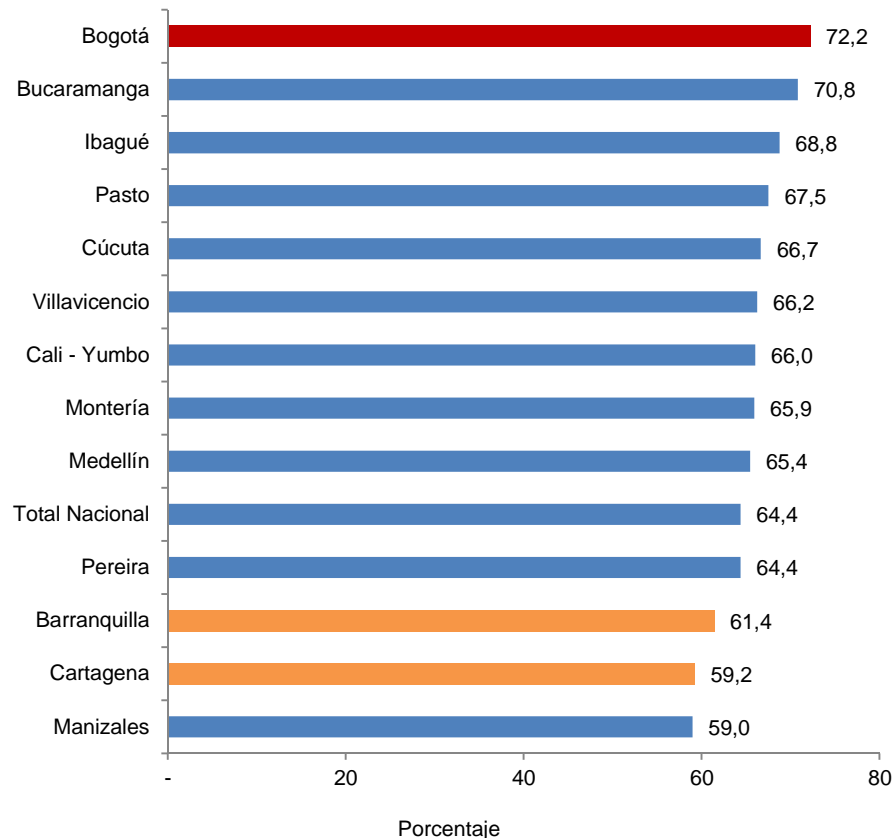
Fuente: DANE, Gran Encuesta Integrada de Hogares (GEIH) .

Desde comienzos de la década pasada la tasa de desempleo ha mantenido su tendencia decreciente. Para marzo de 2013 se ubicó en el 9,5% para Bogotá, inferior en 0,8 puntos inferior a la de Colombia.



Mercado Laboral

Tasa Global de Participación Bogotá, Nación y Trece Ciudades (promedio abril 2012-marzo 2013)



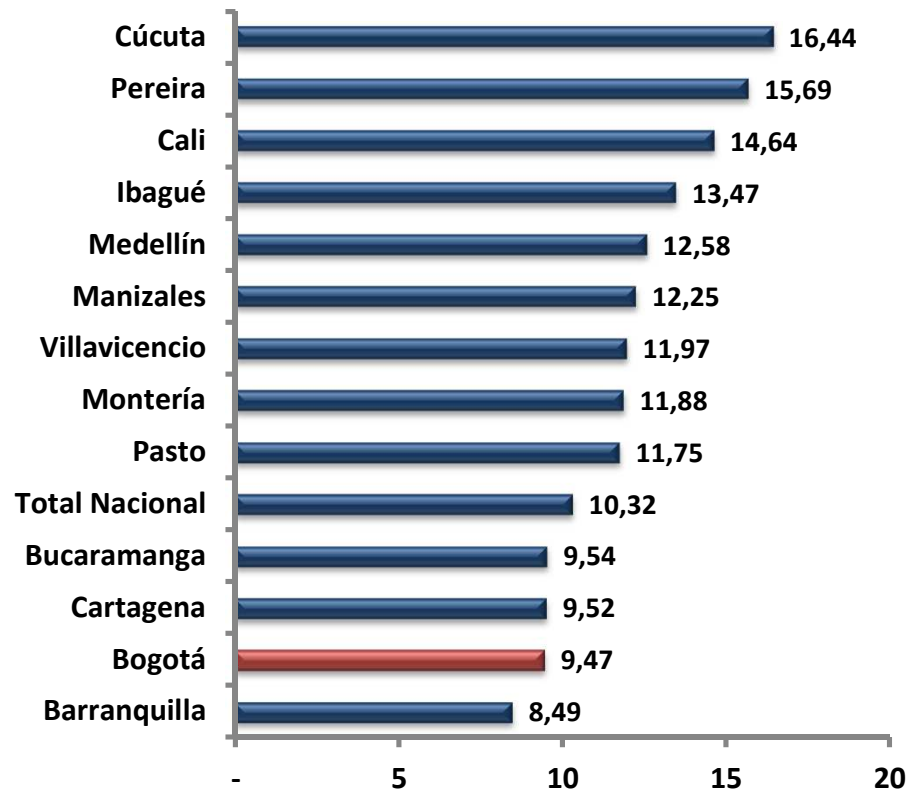
Fuente: DANE, GEIH .

Durante los últimos años la oferta laboral en Bogotá ha crecido continuamente. Para el último año la tasa global de participación (TGP) llegó a 72,2%. Con respecto al total nacional, la brecha de la TGP sigue creciendo y se ubica en 7,8% en 2013, posicionándose como la ciudad con la tasa más alta del país seguida de Bucaramanga (70,8%), Ibagué (68,7%) y Pasto (67,5%).



Mercado Laboral

Tasa de desempleo Bogotá, Nación y Trece Ciudades (Promedio 12 meses a marzo de 2013)



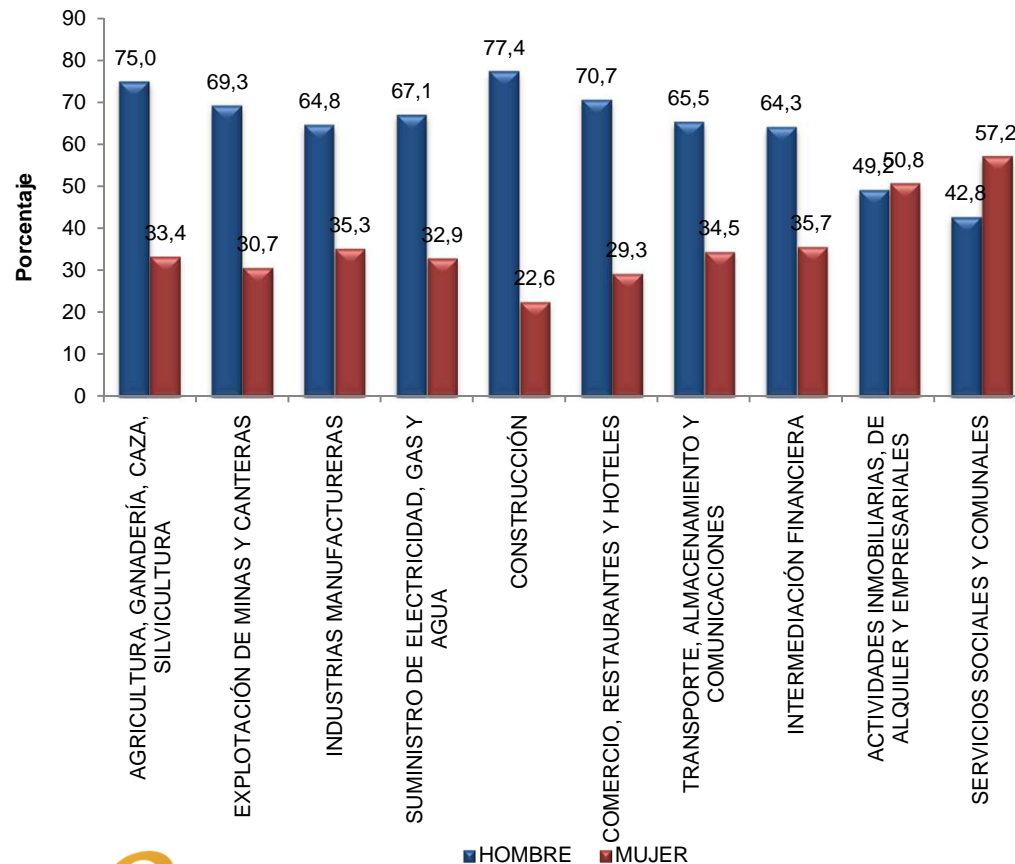
Fuente: DANE, GEIH.

Bogotá se consolida como una de las ciudades con menor desempleo del país. Para el último año, la capital se ubicó en segundo lugar con el 9,47% de desempleo detrás de Barranquilla 8,49% (72.644 personas) y superando a ciudades como Cartagena 9,52% (41.174 personas), Bucaramanga 9,54% (57.314 personas), Medellín 12,58% (239.289 personas), y el total nacional 10,32% (2.385.066 personas).



Mercado Laboral

Ocupados por rama de actividad económica y género (Promedio 2012)

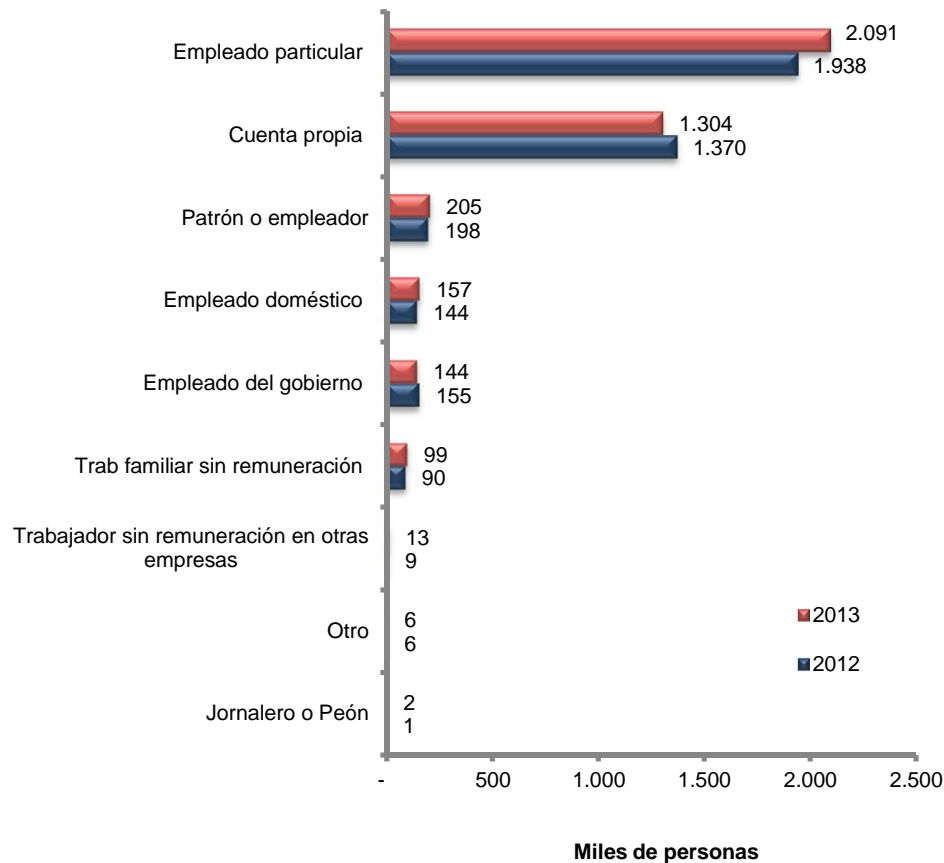


En el 2012, el 53% de los ocupados en Bogotá eran hombres y el 47% mujeres. Según las actividad económica, los servicios sociales y comunales y las actividades inmobiliarias, de alquiler y empresariales se caracterizan por una mayor contratación de mujeres (57% y 51% respectivamente).



Mercado Laboral

Ocupados por posición ocupacional (Promedio abril-marzo de cada año)



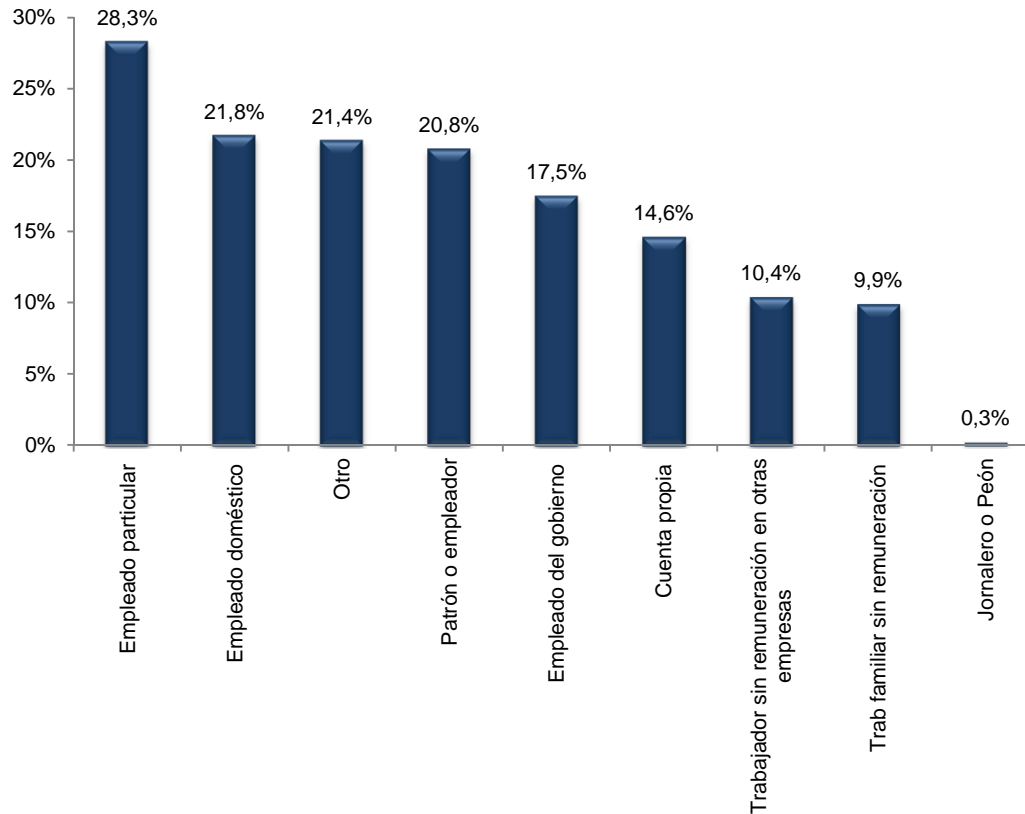
Fuente: DANE, GEIH.

En el último año las condiciones del mercado laboral de la ciudad mejoraron notablemente. Se crearon 110 mil nuevas plazas de trabajo, el empleo formal (empleados particulares) aumentó en 152 mil personas y el número de trabajadores por cuenta propia disminuyó en 66 mil.



Mercado Laboral

Participación de Bogotá en la población ocupada nacional por posición ocupacional (Promedio 12 meses a marzo de 2013)



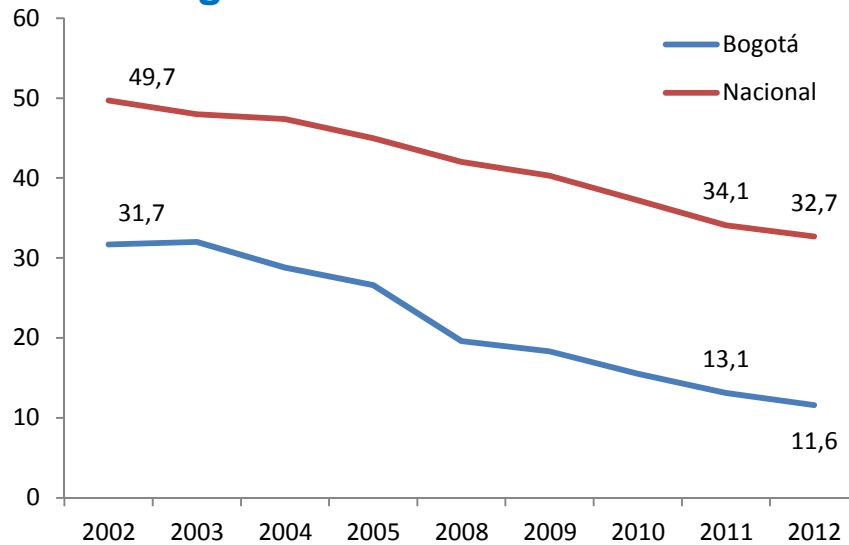
Fuente: DANE, GEIH .

El sector privado es el principal generador de empleo en Bogotá. En el último año, el trabajo asalariado representó el 27% de los empleados asalariados en la Nación. En cuanto al resto de población ocupada se destacan los trabajadores domésticos (21,8% de la nación) y los empleadores con 20,8%.



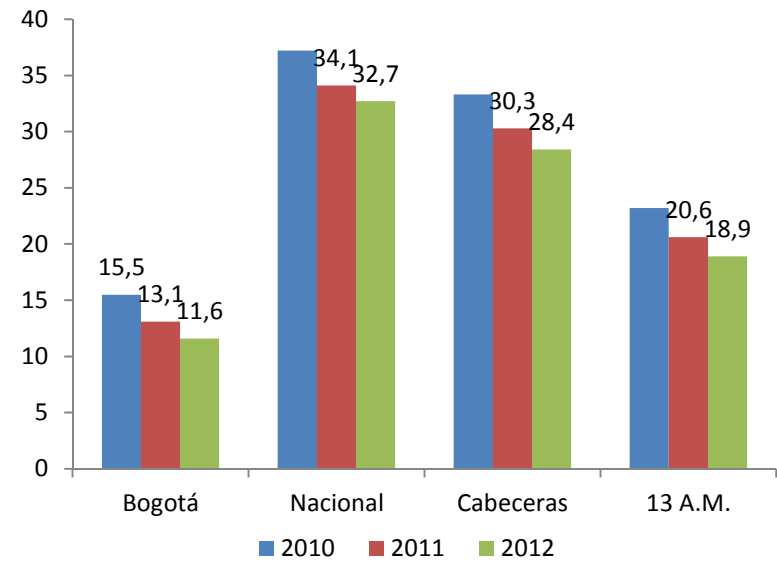
Pobreza

Pobreza Bogotá – Colombia 2002-2012



Fuente: DANE, GEIH .

Pobreza 2010-2012



Fuente: DANE, GEIH .

Bogotá redujo la pobreza en el último año a 11,6% siendo la segunda ciudad con menor proporción de pobres en el país, después de Bucaramanga y con proporciones muy por debajo del promedio nacional, del promedio de las cabeceras del país e incluso por debajo del promedio de las 13 A.M. En 2012 logro sacar un poco más de 100 mil personas de la pobreza.

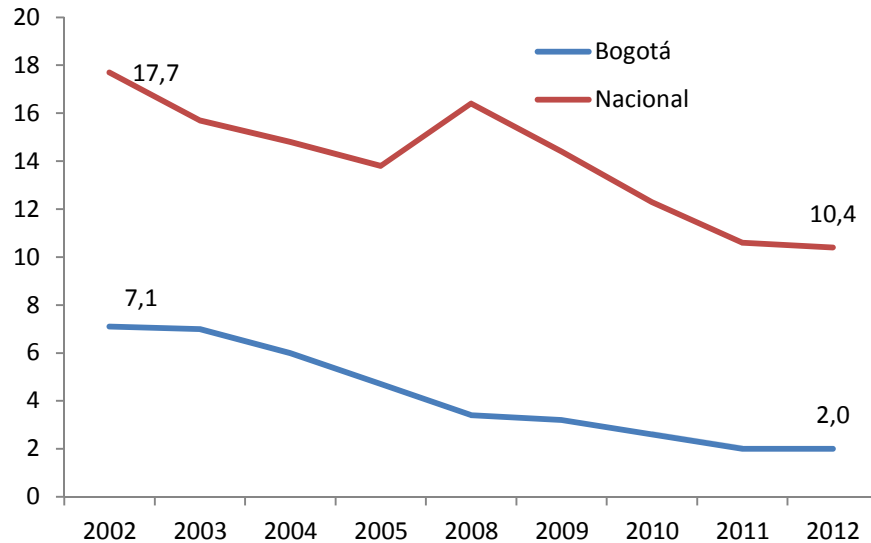


Fuente: DANE, GEIH .



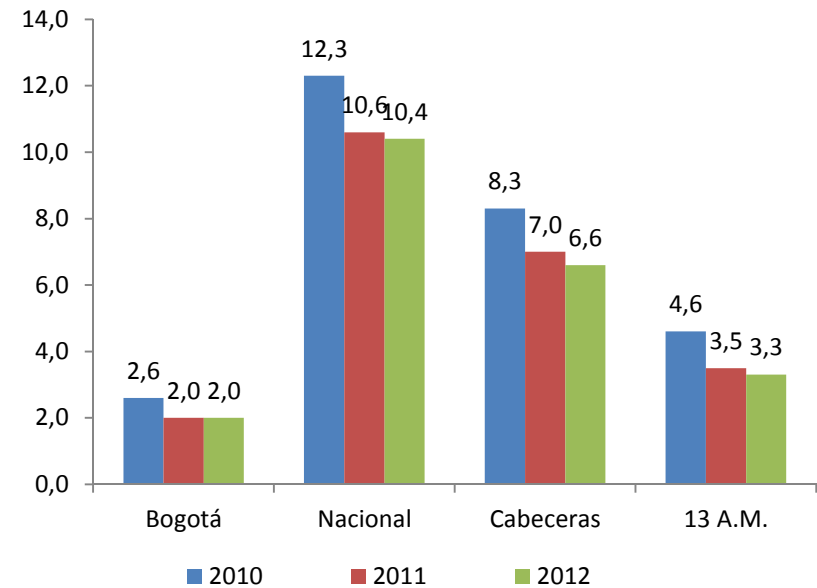
Pobreza

Pobreza Extrema Bogotá – Colombia 2002-2012



Fuente: DANE, GEIH .

Pobreza Extrema 2010-2012



Fuente: DANE, GEIH .

La pobreza extrema en Bogotá se mantiene en los niveles más bajos de la historia, pasando del 7,1% en el 2002 al 2% en 2012.



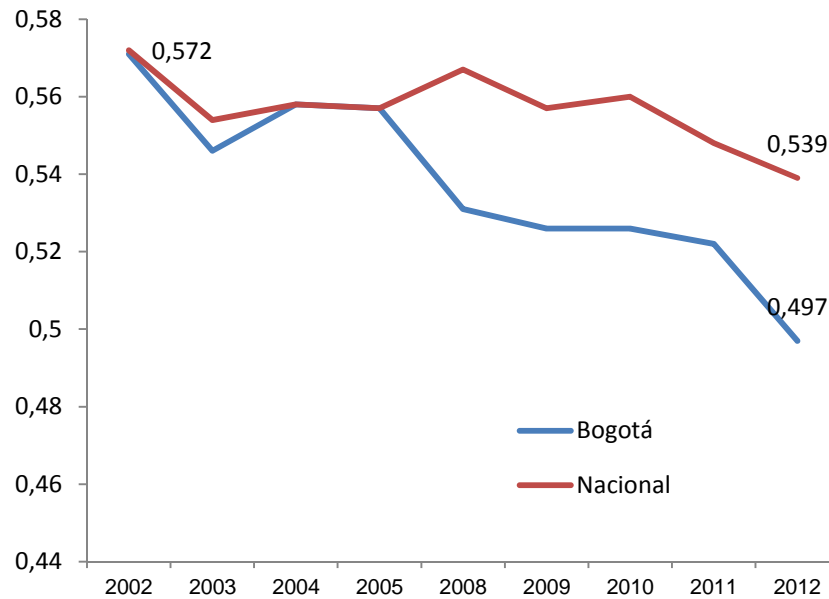
Fuente: DANE, GEIH .



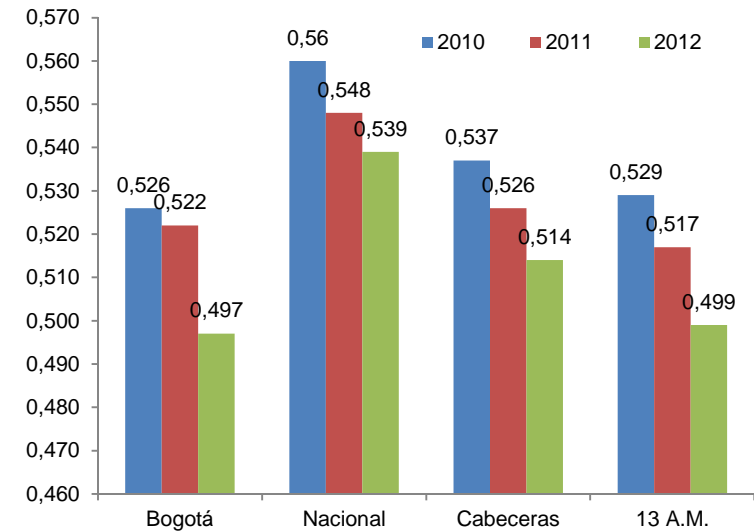
Pobreza

GINI 2010-2012

GINI Bogotá – Colombia 2010-2012



Fuente: DANE, GEIH .

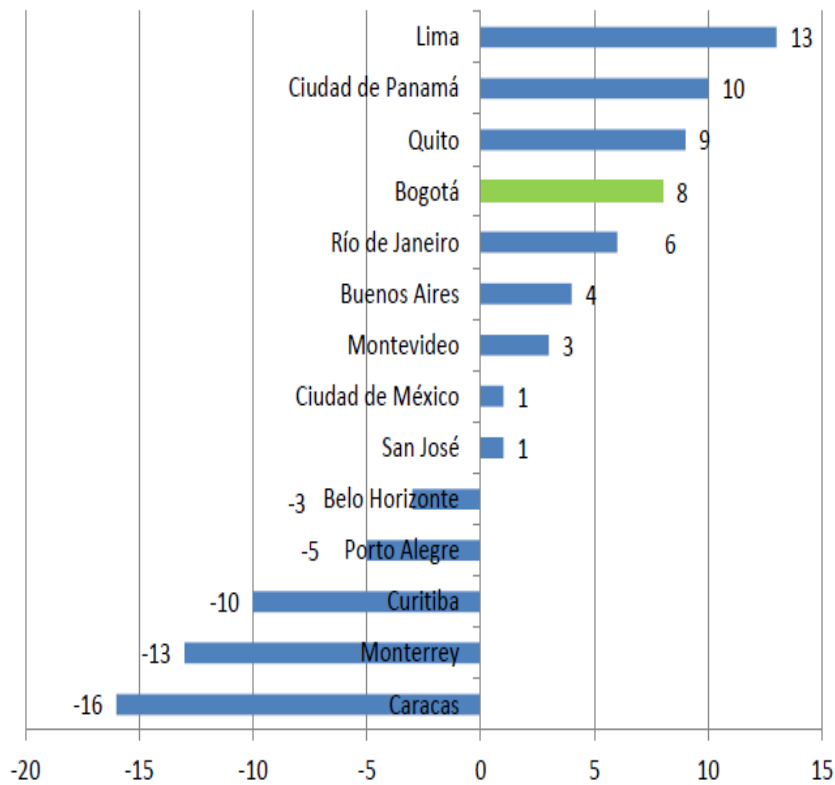


La ciudad logró reducir la desigualdad significativamente en el último año, el Gini se redujo de 0,52 en 2011 a 0,49 en 2012 y contribuyó a la reducción de la desigualdad a nivel nacional.



Competitividad

Mejores ciudades para hacer negocios. Movimientos en el ranking 2003-2012



Fuente: América Economía. Las mejores ciudades para hacer negocios.
Cálculos: Secretaría Distrital de Desarrollo Económico

Según el Informe de América Economía, Bogotá continúa su proceso de consolidación como principal centro industrial, de servicios, financiero y de negocios del país, al pasar del puesto 16 en 2003 al 8 en 2012, El informe resalta las fortalezas de la ciudad en la provisión de servicios, la atracción de inversión extranjera, la calidad de su capital humano y los avances en infraestructura y conectividad.



Competitividad

Doing Business 2013

Apertura de Negocio			
Indicador	Bogotá	América Latina y el Caribe	OCDE
# de procedimientos necesarios para inscribir una sociedad	9	9	5
# de días necesarios para inscribir una empresa	20	53	12
Costo de apertura /Ingreso per cápita	15,1	33,7	4,5
Requisito de capital mínimo pagado /Ingreso per cápita	0	3,7	13,3

Fuente: World Bank – International Finance Corporation, Doing Business.

Bogotá en todos los rubros se encuentra igual o por debajo al promedio latinoamericano, evidenciando a nivel regional una mejora. No obstante, aún frente a las estadísticas del grupo de países de OCDE necesita mejorar.



Competitividad

Índice de atracción de inversiones 2012

CIUDAD	RANKING 2012
São Paulo	1
Santiago	2
Ciudad de México	3
Lima	4
Bogotá	5
Porto Alegre	6
Buenos Aires	9
Brasilia	15
Medellín	25
Cali	30

Fuente: Universidad del Rosario - Centro de Pensamiento en Estrategias Competitivas.

Bogotá avanzó del puesto 9 al 5 dentro del ranking, gracias a los avances de la plataforma nacional de atracción de inversiones, al mejoramiento en la calidad de su formación universitaria y a mejoras en las cifras de seguridad. Destacando también que su reputación internacional se encuentra entre las más altas de las ciudades comparadas.



Competitividad

Ciudades Americanas del Futuro 2013-2014

PUESTO	CIUDAD	ESTADO	PAÍS
1	São Paulo	São Paulo	Brazil
2	Santiago	Santiago	Chile
3	Rio de Janeiro	Rio de Janeiro	Brazil
4	Buenos Aires	Buenos Aires	Argentina
5	Bogotá	Distrito Capital	Colombia
6	Monterrey	Nuevo Leon	México
7	San José	San José	Costa Rica
8	Ciudad de México	Distrito Federal	México
9	Ciudad de Panamá	Pánama	Pánama
10	Montevideo	Montevideo	Uruguay

Fuente: FDIIntelligence.

Bogotá aumentó 5 posiciones en el Ranking Latinoamericano de Ciudades Americanas del Futuro. Además, la capital disfruta de una de las más altas tasas de crecimiento de Inversión Extranjera Directa (IED) en toda América.



Competitividad

Evaluación sociedades calificadoras

Sociedad Calificadora de Valores	2010	2011	2012	Último reporte
Internas				
Fitch Ratings Colombia S.A	AAA	AAA	AAA	jul-12
BRC Investor Services S.A	AAA	AAA	AAA	oct-12
Externas				
Standard and Poor's				
Moneda Extranjera	BBB-	BBB-	BBB-	dic-12
Moneda Legal	BBB-	BBB-	BBB-	dic-12
Fitch				
Moneda Extranjera	BB+	BBB-	BBB-	mar-13
Moneda Legal	BBB-	BBB	BBB	mar-13
Moody's				
Moneda Extranjera	Baa3	Baa3	Baa3	mar-13
Moneda Legal	Baa3	Baa3	Baa3	mar-13

Fuente: Secretaría Distrital de Hacienda - Dirección Distrital de Crédito Público.



Apuesta Distrital

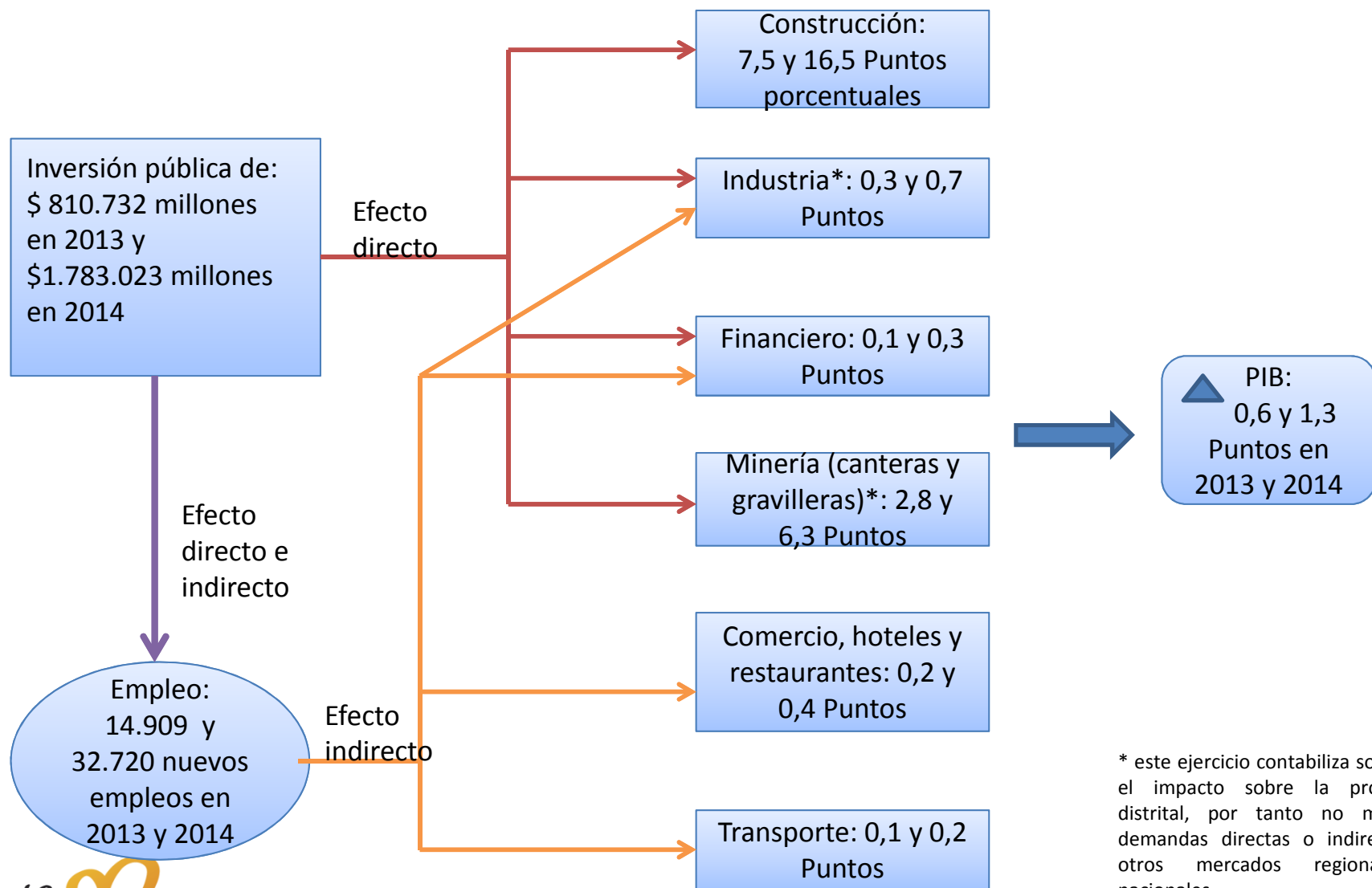
El Distrito apuesta como medida dinamizadora al incremento de la inversión sectorial, especialmente en aquellos que generen mayores encadenamientos y por lo tanto mayor impacto.

El sector de la construcción (edificaciones y obras civiles) ha sido catalogado históricamente como sector líder dado el Bajo componente de importaciones y alta incorporación de mano de obra no calificada, adicionalmente, la construcción presenta un efecto multiplicador directo e indirecto mayor que el de otras actividades económicas y responde rápidamente a estímulos exógenos que facilitan su manejo político.

Por lo anterior la propuesta del distrito, se une a la estrategia nacional de choque que busca acelerar la ejecución de las obras de infraestructura proyectadas en el plan de desarrollo, para así a través de la inversión pública generar impactos sobre sectores líderes que incrementen el empleo e impulsen la demanda.



Medidas de choque



* este ejercicio contabiliza solamente el impacto sobre la producción distrital, por tanto no mide las demandas directas o indirectas de otros mercados regionales o nacionales





GRACIAS

