

OBSErvatorio

SOCIAL

No. 19. Agosto de 2006
ISSN: 1909-1486

Indicadores de Calidad de Vida en Bogotá 2000 - 2005



 **CAMARA**
DE COMERCIO DE BOGOTÁ
Por nuestra sociedad

Un aporte de los empresarios que se ve en todas partes

Presentación

La Cámara de Comercio de Bogotá publica el *Observatorio Social de Bogotá* número 19, elaborado por la Dirección de Estudios e Investigaciones, con el propósito de ampliar la información y conocimiento de los empresarios, las autoridades y la comunidad, sobre los principales aspectos que inciden en la calidad de vida en Bogotá.

Las ciudades y regiones tienen el desafío de ofrecer mejores condiciones de calidad de vida para responder al crecimiento de la población y a la concentración de actividades productivas. La calidad de vida que ofrece una ciudad determina sus posibilidades de atraer y retener el recurso humano y posicionarse como lugar atractivo para invertir y vivir.

La información y análisis sobre las características de la población, las condiciones socioeconómicas, la cobertura y calidad en los servicios públicos y sociales, entre otros aspectos, son fundamentales para dimensionar las fortalezas, debilidades y retos, y orientar las políticas y acciones del sector público y privado para mejorar la calidad de vida.

El *Observatorio Social de Bogotá* ofrece información y análisis en aspectos estratégicos de la calidad de vida de los habitantes de la ciudad y contribuye a mejorar el conocimiento sobre los retos de Bogotá para convertirse en una de las cinco regiones de América Latina con mejor calidad de vida.

En esta edición del *Observatorio Social de Bogotá*, se analizan las condiciones de calidad de vida en Bogotá en materia de población, educación, salud, pobreza, desarrollo humano y condiciones de vida, con base en información de entidades como el DANE, el Departamento Administrativo de Planeación Distrital, las secretarías de Salud y Educación Distritales, la Consultoría para los Derechos Humanos y el Desplazamiento, el Programa Nacional de Desarrollo Humano, la Misión de Pobreza del Departamento Nacional de Planeación, el Programa de las Naciones Unidas para el Desarrollo y el Banco Interamericano de Desarrollo, BID.



María Fernanda Campo
Presidenta Ejecutiva

Luz Marina Rincón
Vicepresidenta Ejecutiva

Saúl Pineda Hoyos
Vicepresidente de Gestión
Cívica y Social

Ricardo Ayala Ramírez
Director Estudios e Investigaciones

Carlos Ernesto Escobar Vargas
Analista de investigación

Departamento de Recursos Físicos
Producción Editorial

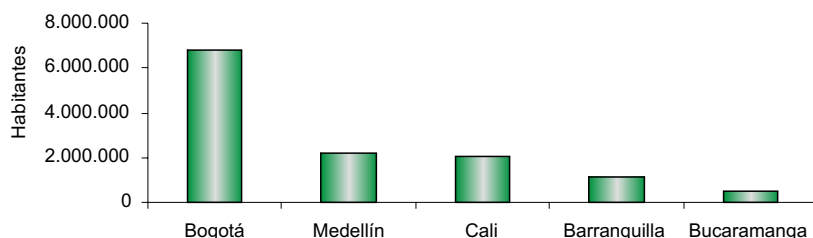
ISSN: 1909-1486

Fotos: Germán Montes (pequeña superior e inferior).

Archivo: Subdirección de Turismo Instituto Distrital de Cultura y Turismo

Población

Población de las principales ciudades de Colombia, 2005



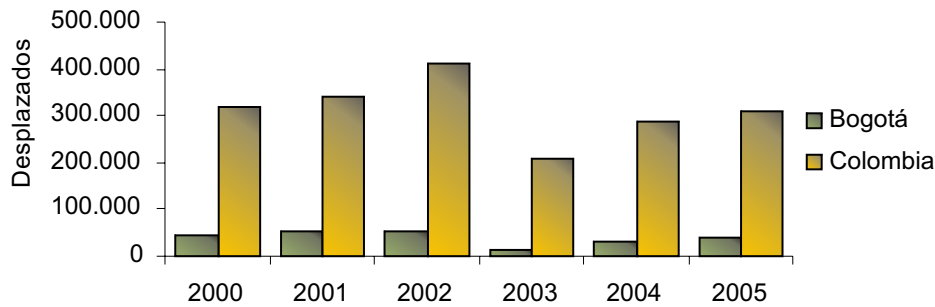
	Población	Participación en Colombia
Bogotá	6.776.009	16,4%
Medellín	2.223.078	5,4%
Cali	2.068.386	5,0%
Barranquilla	1.112.837	2,7%
Bucaramanga	508.102	1,2%
Colombia	41.242.948	100%

Fuente: DANE, Censo 2005
Cálculos: Dirección de Estudios e Investigaciones de la CCB.

Bogotá, la ciudad con el mayor número de habitantes de Colombia en el 2005. Según el Censo del 2005 es el mayor centro urbano de Colombia, en donde se encuentra el 16,4% de la población del país. La población de Bogotá (6'776.009 personas) es superior a la suma de la población de las cuatro ciudades que le siguen en tamaño (Medellín, Cali, Barranquilla y Bucaramanga). Entre el Censo de 1993 y el del 2005, aumentó en 1,5 puntos porcentuales (de 14,9% a 16,4%) la participación de la población de Bogotá en la de Colombia, y 2,2 puntos (de 16,9% a 19,1%) la del área metropolitana de Bogotá. En América Latina, Bogotá es en número de habitantes la sexta ciudad después de Ciudad de México, Sao Paulo, Buenos Aires, Río de Janeiro y Lima. La atraktividad de Bogotá se sustenta en la disponibilidad de servicios públicos, educación y salud, la diversidad y fortaleza de su sector empresarial y las condiciones de movilidad y seguridad que ofrece.

El Área Metropolitana de Bogotá la integran Bogotá y 17 municipios (Soacha, Facatativá, Zipaquirá, Chía, Mosquera, Madrid, Funza, Cajicá, Sibate, Tocancipá, La Calera, Sopó, Tabio, Tenjo, Cota, Gachancipá y Bojacá).

Población desplazada en Bogotá y Colombia, 2000-2005



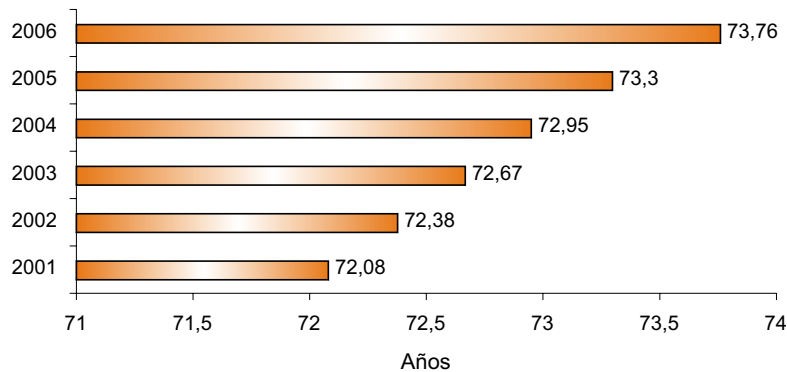
	Bogotá	Colombia
2000	43.780	317.375
2001	53.520	342.243
2002	51.737	412.553
2003	13.074	207.607
2004	31.491	287.581
2005	39.176	310.387

Fuente: Consultoría para los Derechos Humanos y el Desplazamiento CODHES, febrero de 2006.

Proceso: Dirección de Estudios e Investigaciones de la CCB.

Bogotá es el principal destino de la población desplazada en Colombia. Entre el 2003 y el 2005, a la ciudad llegó más del 10% (83.741 personas) del total de desplazados en el país y se convirtió en el principal destino de desplazados que llegaron de otras regiones en busca de seguridad, oportunidades de trabajo, acceso a servicios de salud y educación de calidad y cobertura de servicios públicos.

Esperanza de vida al nacer en Bogotá, 2001-2006



Fuente: DANE, proyecciones de población 1985-2015, a partir de ECH.

Proyecciones DAPD-SECI-GDU.

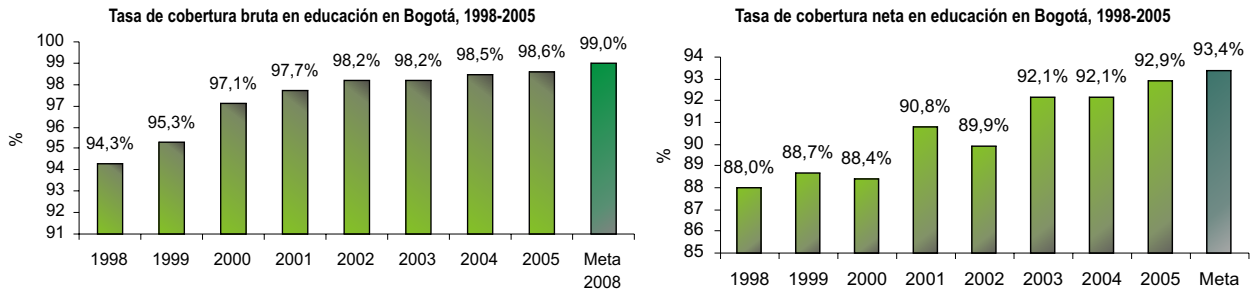
Proceso: Dirección de Estudios e Investigaciones de la CCB.

Los habitantes de Bogotá viven más de 73 años en promedio. Según el Departamento Administrativo de Planeación Distrital, entre el 2001 y el 2006, creció en más de un año y medio (de 72 años a casi 74 años) la esperanza de vida para los habitantes de Bogotá y superó en casi tres años y medio al promedio para Colombia. Este logro es resultado de la ampliación en las coberturas de salud y educación, y de acueducto y alcantarillado; del cambio en los hábitos de alimentación y de la reducción en la accidentalidad y los homicidios.

Esperanza de vida al nacer: es el promedio de años que viviría un grupo de personas nacidas el mismo año, si los movimientos en la tasa de mortalidad de la región evaluada se mantienen constantes.

Educación

Tasas globales de cobertura bruta y neta según nivel educativo en Bogotá, 1998 - 2005



Fuente: Cálculos Subdirección de Análisis Sectorial-SED, con base en Sistema de Matricula, ECH-DANE y proyecciones de población del DAPD.

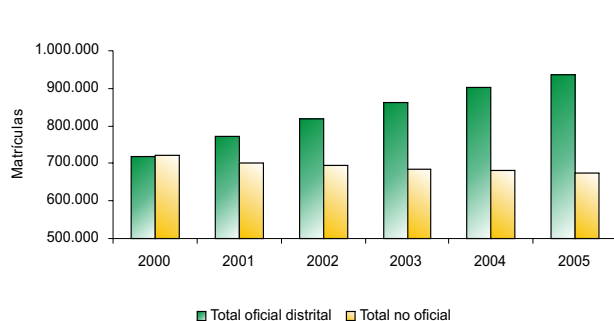
Proceso: Dirección de Estudios e Investigaciones de la CCB.

En Bogotá mejoró la cobertura y la eficiencia en la educación lo cual es positivo para la productividad de la ciudad y de sus habitantes. En el 2005, aumentó por séptimo año consecutivo, la cobertura educativa especialmente del sector público: la Secretaría de Educación Distrital creó 91.790 nuevos cupos en educación inicial, básica y media y el Departamento Administrativo de Bienestar Social, DABS, 1.444 cupos. Al terminar el 2005 se había logrado el 49,9% de la meta del plan de desarrollo para el cuatrienio (186.800 cupos). También mejoró la eficiencia: la tasa de cobertura neta aumentó más de medio punto porcentual, es decir, aumentaron los niños y jóvenes matriculados en el nivel que corresponde con su edad. En el incremento de la cobertura ha sido determinante el aumento de la inversión en educación de la Administración Distrital (más del 20% del total de la inversión distrital).

Tasa de cobertura bruta: porcentaje de la población en edad escolar matriculada en el sistema educativo.

Tasa de cobertura neta: es el porcentaje de población matriculada con la edad escolar que corresponde al nivel educativo respecto a la población en edad escolar para dicho nivel.

Matrículas en Bogotá según sector, 2000-2005



	2000	2001	2002	2003	2004	2005
Sector oficial	642.477	668.999	709.397	722.963	757.189	775.430
Concesiones	7.007	19.374	21.430	23.117	26.308	35.612
Subsidios	69.814	84.857	86.665	114.787	119.016	125.816
Total oficial Distrital	719.298	773.230	817.492	860.867	902.513	936.858
Total no oficial	720.054	702.617	695.836	683.351	680.453	673.087
Total matrícula	1.439.352	1.475.847	1.513.328	1.544.218	1.582.966	1.609.945
Participación oficial	50,0%	52,4%	54,0%	55,7%	57,0%	58,2%
Participación no oficial	50,0%	47,6%	46,0%	44,3%	43,0%	41,8%

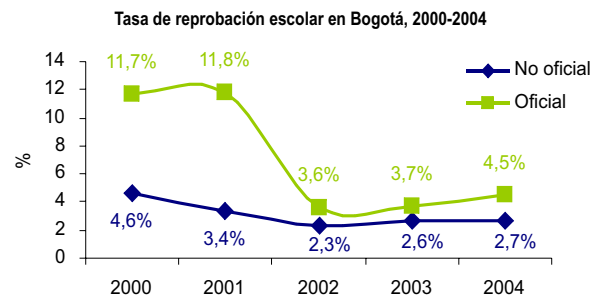
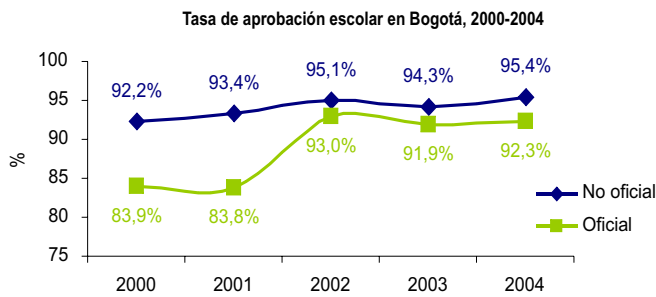
Fuente: Subdirección de Análisis Sectorial-Secretaría de Educación Distrital, 2006

Proceso: Dirección de Estudios e Investigaciones de la CCB.

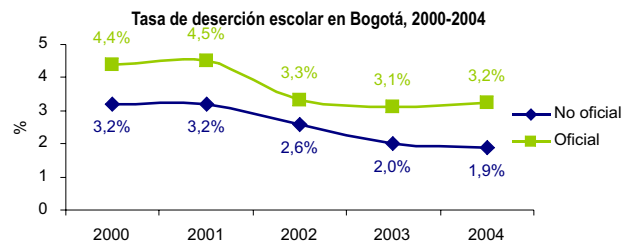
Nota: el cálculo de la matrícula oficial incluye la matrícula de los establecimientos de educación formal regular, educación especial y educación de adultos.

En Bogotá creció el número de matriculados en educación básica y media. Entre el 2000 y el 2005, se matricularon 170.593 nuevos alumnos y se encontraban en Bogotá el 15% (1'609.945 estudiantes) del total de matriculados del país (10'785.469 estudiantes). Igualmente, se mantuvo la tendencia de crecimiento de la educación pública en el total de matrículas: en el 2005 más del 58% del total, mientras la participación del sector privado disminuyó, (de 50% en el 2000 pasó a 41,8% en el 2005), al igual que en el total de los matriculados (de 719.298 en el 2000 a 673.087 en el 2005). En el sector público, el mayor aumento se registró en los colegios oficiales (132.953 nuevas matrículas entre el 2000 y el 2005). Se prevé que la cobertura educativa seguirá creciendo con las inversiones programadas en el Plan de Desarrollo *Bogotá Sin Indiferencia*, en infraestructura y nuevos colegios.

Tasas de aprobación, reprobación y deserción escolar en Bogotá, 2000-2004



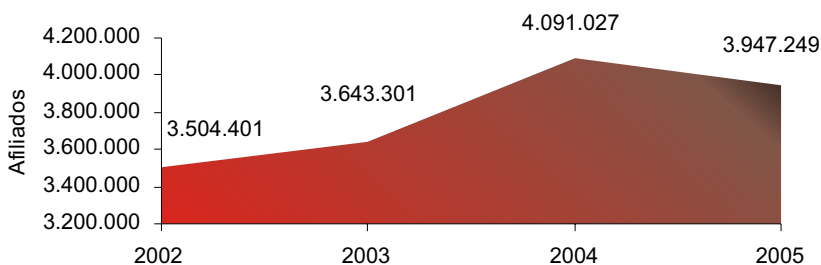
En Bogotá, entre el 2000 y el 2004 disminuyó la deserción escolar y aumentó la tasa de aprobación. Los mayores incrementos en la aprobación se registraron en básica secundaria oficial, (de 74,8% a 89,3%). Con el incremento en la aprobación y con la reducción en la deserción escolar, mejoran las posibilidades de vinculación al mercado laboral en el futuro de los jóvenes. Sin embargo, además de los incrementos en cobertura es indispensable asegurar mejoras en la calidad con la institucionalización de la evaluación anual de competencias de los estudiantes para adecuar el sistema educativo a las transformaciones tecnológicas y culturales.



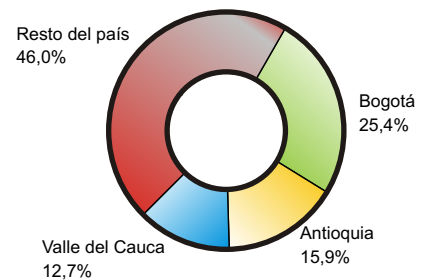
Fuente: Cálculos Subdirección de Análisis Sectorial-Secretaría de Educación Distrital, 2006.
Proceso: Dirección de Estudios e Investigaciones de la CCB.
 Nota: el cálculo incluye sólo la jornada diurna de los establecimientos de educación formal regular.

Salud

Afiliados al régimen contributivo de salud en Bogotá, 2002-2005



Afiliados al régimen contributivo en los principales departamentos de Colombia, 2005

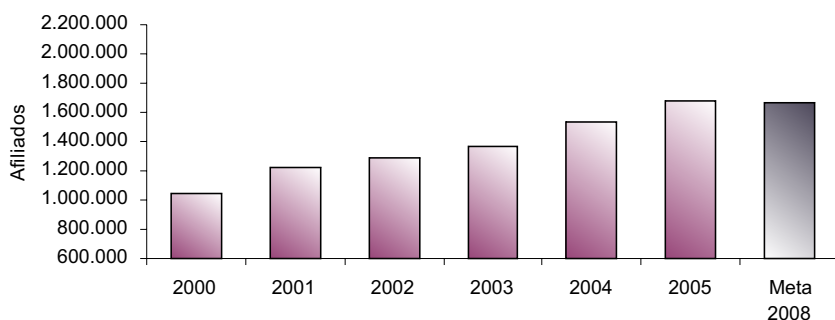


Fuente: Ministerio de Protección Social, 2005.
Proceso: Dirección de Estudios e Investigaciones de la CCB.

En el 2005, más de la mitad de la población de Bogotá estaba afiliada al régimen contributivo y en la ciudad se encontraba la cuarta parte (3'947.249 personas) de los afiliados de Colombia a este régimen. El número de afiliados en la ciudad aumentó con el crecimiento de la economía bogotana (5,2% en el 2005), la reducción en la tasa de desempleo (de 18,5% en el 2002 a 12,8% en el 2005) y los altos niveles de ocupación (más de 3'200.000 ocupados).

Régimen contributivo: es el mecanismo mediante el cual las personas con contrato de trabajo, los servidores públicos, los pensionados y jubilados, y los trabajadores independientes con capacidad de pago, acceden a servicios de salud a través de la cotización del 12% de su salario mensual.

Afiliados al régimen subsidiado de salud en Bogotá, 2000-2005.



Año	Afiliados	Crecimiento %
2000	1.046.920	
2001	1.216.970	16,24%
2002	1.292.259	6,19%
2003	1.369.970	6,01%
2004	1.530.177	11,69%
2005	1.680.537	9,83%
Meta 2008	1.670.000	

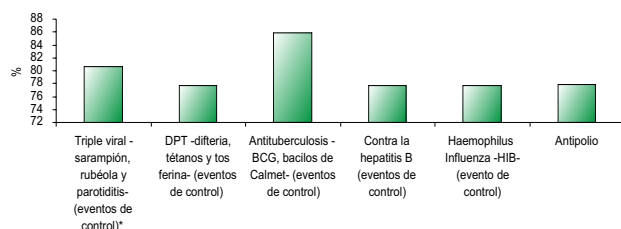
Fuente: Secretaría Distrital de Salud, 2005
Proceso: Dirección de Estudios e Investigaciones de la CCB.

Entre 1995 y el 2005, aumentaron los afiliados al régimen subsidiado (ingresaron 1'126.971 personas) y en el 2005 la cuarta parte de la población de Bogotá estaba afiliada a este régimen. La ampliación de la cobertura del régimen subsidiado se logró con el incremento en la inversión para ampliar los subsidios a la demanda (seguros de salud), a través del SISBEN, con el cual se identifican los beneficiarios de los subsidios, fundamentalmente personas pobres, para reducir su vulnerabilidad a las enfermedades. Para garantizar la viabilidad financiera del régimen subsidiado es necesario asegurar la exactitud en la información de los beneficiarios para que los recursos lleguen a la población que los requiere.

Régimen subsidiado: es el mecanismo mediante el cual la población más pobre del país, sin capacidad de pago, tiene acceso a los servicios de salud a través de un subsidio que ofrece el Estado. Tienen derecho al régimen subsidiado las personas pertenecientes a los niveles 1 y 2 del SISBEN, quienes podrán acceder a través de un subsidio total y las personas del área urbana pertenecientes a los niveles 2 y 3 del SISBEN, quienes podrán acceder a través de un subsidio parcial.

Coberturas acumuladas de vacunación en Bogotá, 2004-2005

Coberturas de vacunación en Bogotá, 2005.

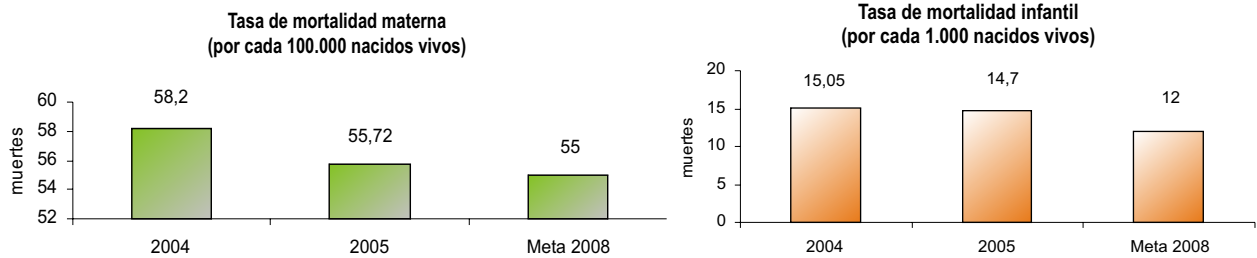


	2004	2005
Triple viral-sarampión, rubéola y parotiditis (eventos de control)*	78,5%	80,7%
DPT-difteria, tétanos y tos ferina (eventos de control)	76,3%	77,7%
Antituberculosis-BCG, bacilos de Calmet (eventos de control)	87,3%	85,8%
Contra la hepatitis B (eventos de control)	76,1%	77,7%
Haemophilus Influenza, HIB, (evento de control)	76,4%	77,7%
Antipolio	76,4%	77,8%

Fuente: SDS, Dirección de Salud Pública, SEGPLAN a 31 de diciembre de 2005.
Proceso: Dirección de Estudios e Investigaciones de la CCB.
 * Coberturas y población de un año.

La cobertura en vacunación creció pero no se ha logrado la cobertura universal. Los mayores progresos en cobertura se presentaron en las vacunas triple viral y contra la hepatitis B, pero se redujo en la vacuna contra la tuberculosis. Para elevar la cobertura de vacunación, se debe mejorar la identificación de afiliados al Sistema de Salud, hacer seguimiento y control a las empresas promotoras de salud, EPS, y las administradoras del régimen subsidiado, ARS, y realizar campañas de vacunación con prioridad en la población vinculada y desplazada. La ampliación de la cobertura es fundamental para mejorar las condiciones de salud en la ciudad y reducir las probabilidades de contagio a otras personas.

Tasas de mortalidad infantil y materna en Bogotá, 2004-2005



Fuente: Secretaría Distrital de Salud, 2005.
Proceso: Dirección de Estudios e Investigaciones de la CCB.

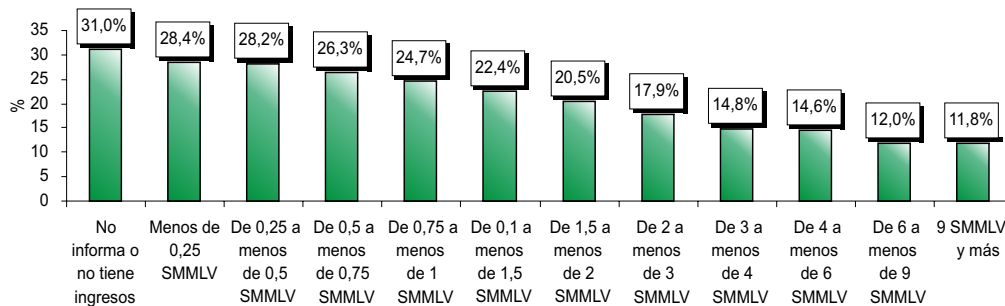
Entre el 2004 y el 2005, en Bogotá se redujo la mortalidad infantil y materna: la tasa de mortalidad infantil pasó de 15,05 muertes por cada 1.000 nacidos vivos, a 14,7; mientras la tasa de mortalidad materna pasó de 58,2 muertes por cada 100.000 nacidos vivos, a 55,72. Entre los programas de la Administración distrital que han contribuido a reducir la mortalidad infantil y materna se destacan: la conformación de 20 grupos líderes gestantes para establecer las necesidades de las madres gestantes en localidades con condiciones de vida críticas; la revisión y mejoramiento de la ficha de riesgo para la detección temprana de problemas ligados a la gestación; el fortalecimiento en la vigilancia epidemiológica en la etapa perinatal y la creación de 40 salas para atención de enfermedades respiratorias agudas (Salas ERA). Para mantener la tendencia de reducción en la mortalidad infantil y materna, se requiere fortalecer las campañas de educación sexual para reducir el embarazo en las adolescentes y las campañas de vacunación a través del Programa Ampliado de Inmunizaciones.

Tasa de mortalidad infantil: número de defunciones de menores de cinco años por diferentes causas por cada mil nacidos vivos.

Tasa de mortalidad materna: se define como la muerte de una mujer por cualquier causa relacionada con el embarazo o agravada por el mismo o su atención, independiente de la duración y del lugar del parto.

Pobreza

Porcentaje del gasto total destinado a alimentación, según rangos de ingreso de los hogares en Bogotá, 2004



Fuente: Cálculos CID Universidad Nacional, con base en ECP 2004.
Proceso: Dirección de Estudios e Investigaciones de la CCB.
Nota: El salario mínimo al que se hace referencia es el del 2004, es decir \$358.000

En el 2004, según la Encuesta de Capacidad de Pago, en promedio, los hogares bogotanos destinaban a la alimentación el 20% de su gasto total y los de bajos ingresos más del 25%: un hogar con ingresos menores a 0,25 SMMLV (\$89.500) gastaba en promedio el 28,4%, (\$25.418 o menos), mientras que un hogar con ingresos superiores a 9 SMMLV (\$3'222.000) gastaba en promedio el 11,8% (\$380.196 o más). El acceso a los alimentos para la población más pobre requiere de políticas y programas públicos para la población más vulnerable (como el programa Bogotá Sin Hambre), en alimentación y nutrición, abastecimiento y responsabilidad social, y políticas para promover y facilitar la inserción laboral.

Línea de pobreza y de indigencia en las tres principales ciudades de Colombia, 2000-2004

Línea de pobreza en las tres principales ciudades de Colombia, 2000-2004

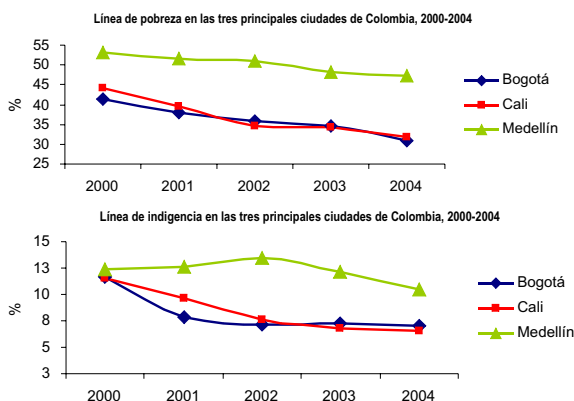
	Bogotá	Cali	Medellín
2000	41,4%	44,3%	53,0%
2001	37,9%	39,5%	51,7%
2002	35,8%	34,6%	51,0%
2003	34,6%	34,3%	48,2%
2004	30,9%	31,9%	47,3%

Línea de indigencia en las tres principales ciudades de Colombia, 2000-2004

	Bogotá	Cali	Medellín
2000	11,7%	11,6%	12,4%
2001	7,9%	9,7%	12,6%
2002	7,2%	7,6%	13,5%
2003	7,3%	6,8%	12,1%
2004	7,0%	6,5%	10,5%

Fuente: Cálculos MERPD, con base en ECH tercer trimestre (2001-2004). **Nota:** las estimaciones para 2003 y 2004 tienen un carácter provisional, pues —en materia de ajustes a cuentas nacionales— está basada en las del 2002.

Proceso: Dirección de Estudios e Investigaciones de la CCB.



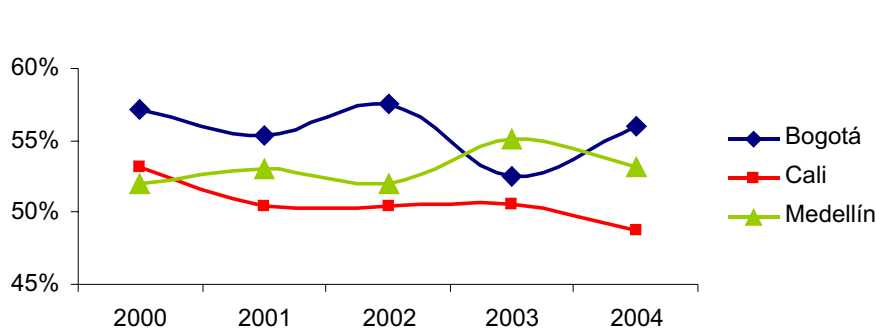
En Bogotá, aunque se ha reducido la pobreza, casi el 31% de la población de la ciudad se encuentra en esta situación. Según la Misión de Pobreza del DNP, entre el 2000 y el 2004, la pobreza en Bogotá bajó en más de 10 puntos porcentuales y se redujo la proporción de personas bajo la línea de indigencia en cerca de 5 puntos. A la reducción de la pobreza y de la indigencia, ha contribuido la recuperación en el crecimiento de la actividad productiva de la ciudad y la creación de nuevos puestos de trabajo a un ritmo superior a la tasa de crecimiento de la población. Para mantener la tendencia en la reducción de la pobreza en la ciudad es indispensable que la economía de la ciudad logre tasas de crecimiento sostenidas del 5% en los próximos años, con el fin de ampliar las oportunidades de empleo y mejorar los ingresos de los habitantes en la ciudad.

Línea de pobreza: mide el porcentaje de personas cuyos ingresos no le permiten acceder a una canasta básica para satisfacer necesidades de alimentación, vestuario, educación, salud y cultura. A mayor porcentaje de ingresos invertido en alimentos, el hogar se considera más pobre.

Línea de indigencia: estima la pobreza a partir del ingreso necesario para adquirir una canasta de alimentos que le permita a una persona satisfacer los requerimientos mínimos de calorías, proteínas y otros nutrientes necesarios para subsistir.

Nota metodológica: la información sobre el comportamiento de la línea de pobreza en Bogotá que se incluye en el presente Observatorio, corresponde a la de la Misión de Pobreza del DNP, y presenta diferencias con la del Centro de Investigaciones para el Desarrollo de la Universidad Nacional, incluida en el Observatorio Social 17.

Coefficiente de Gini, en las tres principales ciudades de Colombia, 2000-2004



	Bogotá	Cali	Medellín
2000	57,2%	53,2%	52,0%
2001	55,3%	50,4%	53,0%
2002	57,5%	50,4%	52,0%
2003	52,5%	50,6%	55,1%
2004	56,0%	48,8%	53,2%

Fuente: Cálculos MERPD con base en ECH tercer trimestre (2001-2004).

Proceso: Dirección de Estudios e Investigaciones de la CCB.

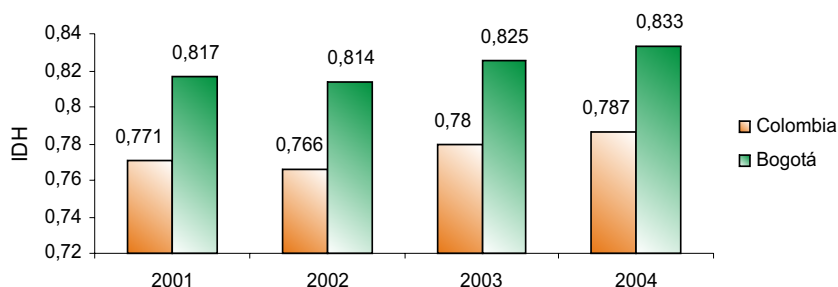
Nota: las estimaciones para 2003 y 2004 tienen un carácter provisional pues —en materia de ajustes a cuentas nacionales— está basada en las del 2002.

En el 2004, en Bogotá, el coeficiente de Gini fue 56%, es decir, en promedio la población más rica de la ciudad tenía 56 veces más ingresos que la población más pobre. El desempleo y el subempleo que se incrementaron desde finales de la década pasada fueron determinantes en la concentración del ingreso en Bogotá. Para mejorar la distribución del ingreso se requiere ampliar la base productiva y el empleo, crear nuevas empresas, ampliar el acceso a los programas de formación y a los recursos de financiación para promover la inserción laboral y la mejora en los ingresos de la población en la ciudad.

Coefficiente de Gini: es una medida de desigualdad en los ingresos, que toma un valor entre 0 y 1, en donde 0 se corresponde con la perfecta igualdad (todos tienen los mismos ingresos) y 1 se corresponde con la perfecta desigualdad (una persona tiene todos los ingresos y todos los demás ninguno).

Indicadores globales

Índice de Desarrollo Humano de Bogotá y Colombia, 2001-2004



En el 2004, Bogotá fue la ciudad con el mayor Índice de Desarrollo Humano de Colombia. En los índices de logro educativo y PIB ajustado superó a los departamentos de Colombia. En el de esperanza de vida, sólo la superó el departamento de Sucre. El mayor nivel de Desarrollo Humano de Bogotá se traduce en mayores oportunidades para los habitantes en educación, salud e ingreso. El Índice de Desarrollo Humano de Bogotá es comparable al de Costa Rica.

Índice de Desarrollo Humano de Bogotá y Colombia por factores, 2004

	Colombia	Bogotá
Índice de logro educativo	0,850	0,910
Índice esperanza de vida	0,795	0,816
Índice de PIB ajustado	0,716	0,774
IDH 2004	0,787	0,833

Fuentes:

PPA: *World Development Indicators Database*. World Bank. September 2004.

Población y esperanza de vida: DNP/DDS/GCV.

Alfabetismo y escolaridad combinada: ECH-2003. Cálculos: PNDH/DNP.

Tasas de cambio: Tasa de Cambio Nominal Fin Año, Balanza de pagos de Colombia - Supuestos Generales (DEE/DNP).

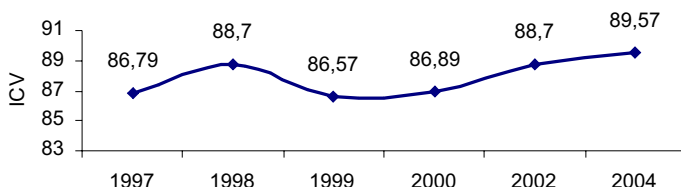
PIB: Balanza de pagos de Colombia - Supuestos generales (DEE/DNP).

Cálculos: Programa Nacional de Desarrollo Humano /DNP.

Proceso: Dirección de Estudios e Investigaciones de la CCB.

IDH: el Índice de Desarrollo Humano es un indicador que integra los resultados de un país o región en tres aspectos: longevidad o esperanza de vida al nacer, nivel educativo según tasa de alfabetización y tasa bruta de escolaridad, y nivel de vida según PIB per cápita. Si el IDH se acerca a 1, el Desarrollo Humano de un país o de una región es mayor.

Índice de condiciones de vida de Bogotá, 1997-2004



De acuerdo con el ICV, los habitantes de Bogotá cuentan con las mejores condiciones de vida en Colombia y en los últimos años mejoraron sus condiciones de vida: aumentó la escolaridad máxima del jefe de hogar, se redujo el hacinamiento y mejoraron las condiciones de la vivienda en los materiales de pisos y paredes. Frente a otros departamentos de Colombia, el ICV de Bogotá es el más alto (89,57 sobre 100). Los progresos en las condiciones de vida de los bogotanos han sido resultado del aumento en la cobertura educativa, de servicios públicos, el incremento de los ingresos familiares y los subsidios de vivienda otorgados.

Índice de Condiciones de Vida por factores de Bogotá, 2004

Factores/Variables	2004	Máximo puntaje
Factor 1: Acumulación de capital humano		
Escolaridad máxima del jefe de hogar	9,01	11,52
Escolaridad promedio 12 y más años	10,17	12,31
Proporción de jóvenes 12-18 escolarizados	5,33	5,66
Proporción niños 5-11 escolarizados	8,43	9,95
Factor 2: Capital social básico		
Proporción de niños menores de 6 años	5,39	7,45
Hacinamiento	11,65	12,8
Factor 3: Acumulación colectiva de bienes materiales		
Eliminación de excretas	7,12	7,14
Abastecimiento de agua	6,94	6,99
Combustible para cocinar	6,56	6,67
Recolección de basuras	6,62	6,62
Factor 4: Acumulación individual de bienes materiales		
Material predominante pisos	6,26	6,79
Material predominante paredes	6,09	6,11
Total ICV para Bogotá	89,57	100

Fuente: Cálculos PNDH a partir de la base total anual de la Encuesta Continua de Hogares, 2004

Proceso: Dirección de Estudios e Investigaciones de la CCB.

ICV: el Índice de Condiciones de Vida calcula el bienestar y desarrollo de una región a partir de las siguientes variables: (1) potencial de acceso a los bienes físicos: características físicas de la vivienda y acceso a servicios públicos; (2) capital humano presente y potencial: educación del jefe y de los mayores de 12 años, y potencial educativo futuro; (3) composición del hogar: hacinamiento y niños menores de 6 años.

Conclusiones

Entre el 2000 y el 2005, el balance del comportamiento en la calidad de vida de los bogotanos, muestra progresos importantes, especialmente en la ampliación de las coberturas de los servicios de educación y salud, el descenso en las tasas de mortalidad infantil y materna, el crecimiento en la esperanza de vida y la disminución de la pobreza, entre otros aspectos.

Bogotá se consolidó como la ciudad con el mayor número de habitantes de Colombia y la sexta ciudad en población en América Latina. Además, conforma, con los 17 municipios vecinos, la más grande área metropolitana del país. Bogotá y el Departamento de Cundinamarca integran la más importante región en población y en la economía del país.

Para lograr la meta de posicionar a Bogotá y Cundinamarca entre las primeras cinco regiones de América Latina, se deben generar condiciones que se traduzcan en mayor calidad de vida para los habitantes de la región. Los resultados en la calidad de vida en Bogotá corroboran que se han logrado progresos y el mayor reto es mantener las tendencias positivas en el mejoramiento de la calidad de vida para construir un entorno atractivo para vivir y generar riqueza. En este propósito, se requiere consolidar un escenario de mayor crecimiento que permita reducir el desempleo y crear alternativas de ocupación y de ingresos que incluyan a la población más vulnerable.

En primer lugar, es necesario fortalecer la cooperación entre los gobiernos distrital, departamental y nacional para coordinar políticas, programas y sumar recursos en la solución de los principales problemas que afectan la calidad de vida de los habitantes de la ciudad y de la región. La cooperación es indispensable para reducir la pobreza, ofrecer alternativas a la población que ha llegado a la ciudad desplazada de otras regiones, sostener y ampliar las coberturas en educación y salud, ampliar el acceso de los jóvenes a la educación superior, avanzar en la reducción del déficit de vivienda, y desarrollar proyectos productivos.

En segundo lugar, las cifras corroboran los resultados favorables que se han logrado con la continuidad en las políticas de las Administraciones distritales, que han permitido alcanzar coberturas casi universales en educación y salud, reducir la mortalidad infantil y materna, y ampliar la cobertura de servicios públicos. Pero también hacen evidente la necesidad de fortalecer estos resultados con programas orientados a mejorar la calidad de los servicios ofrecidos. En educación, por ejemplo, la ciudad debe alcanzar estándares de calidad mundial para que el recurso humano tenga las habilidades, competencias y destrezas que necesita para progresar en una economía global.

En tercer lugar, fortalecer la coordinación entre el sector público y privado, en temas como la prestación de los servicios de salud, las campañas de vacunación, la formación para el trabajo, la provisión de vivienda y los programas productivos.

Los resultados de los últimos años muestran que en los períodos de crisis económica, la calidad de vida en Bogotá se deteriora por el desempleo y la pérdida de ingresos, pero igualmente, en los períodos de crecimiento sostenido, se revierte la tendencia. Es decir, para reducir la pobreza además de ampliar las coberturas de servicios públicos y urbanos, es indispensable lograr crecimiento económico y crear empleo.

Un ejemplo de cooperación público privada a favor del crecimiento, el empleo y la calidad de vida, es la creación del centro de emprendimiento “Bogotá Emprende”. Esta iniciativa liderada por la Cámara de Comercio y la Alcaldía Mayor, promoverá la estrategia de emprendimiento en Bogotá y ofrecerá a los habitantes de la ciudad un portafolio integral de servicios para facilitar la creación, consolidación y crecimiento de las empresas, transformar las instituciones y ofrecer a las personas posibilidades que les permitan desarrollar sus capacidades como emprendedores.

En cuarto lugar, en Bogotá se encuentra el recurso humano más calificado del país y la experiencia internacional muestra que las ciudades más atractivas son aquellas que logran crear entornos institucionales y condiciones para cualificar y atraer recurso humano. Por ello, entre los resultados que se destacan sobresalen los avances en la ampliación de coberturas en los niveles de enseñanza básica y media y el aumento en los niveles de matrícula y en la cobertura de la población en edad escolar. Los programas de la Administración distrital han sido determinantes en los buenos resultados, como se refleja en el número de cupos creados en las escuelas y colegios distritales. Así mismo, el aumento de las tasas de aprobación principalmente en los colegios oficiales, es positivo porque permite que el sistema educativo tenga una mayor eficiencia en el uso de los recursos.

En Bogotá se necesita ampliar el acceso de los jóvenes a la educación superior, a la formación técnica y a los programas y servicios para desarrollar proyectos productivos. Los jóvenes requieren alternativas novedosas para desarrollar sus habilidades y destrezas, e igualmente acceso a instrumentos para integrarse a la economía global: formación en idiomas, tecnologías de información, líneas de crédito, y formación en competencias. La educación es una palanca estratégica para elevar la calidad vida de las personas y de la sociedad.

En quinto lugar, la reducción de la pobreza que se ha registrado en la ciudad es un factor positivo, pero es evidente que el número de personas en situación de pobreza es elevado y se debe ampliar la capacidad de generar ingresos para lograr mejores niveles de calidad de vida. Igualmente, es indispensable la mayor eficiencia en la inversión pública y fortalecer la capacidad institucional para gestionar recursos de cooperación internacional y tener mayor conocimiento de las experiencias de otras ciudades para responder a las nuevas formas de pobreza y precariedad laboral.

La comprensión sobre las características de la población de la ciudad, las prioridades, el acceso real a los programas, y sobre todo de las necesidades y brechas en comparación con otras ciudades y regiones, es una herramienta eficaz para formular políticas e implementar planes y programas específicos para alcanzar logros sostenibles en calidad de vida y construir consenso sobre las prioridades.

Bogotá, está organizada administrativamente en 20 localidades, cada una con diferentes características en infraestructura, acceso a servicios públicos, condiciones de las viviendas, disponibilidad de espacio público, educación, actividades productivas, número de habitantes y condiciones ambientales, entre otros aspectos. Sin embargo, la información y conocimiento local sobre estos aspectos es limitada y por tanto el esfuerzo se debe orientar no solo a ampliar la información y el conocimiento sobre las características del desarrollo humano de la ciudad en su conjunto, sino particularmente para cada una de las localidades. Se necesita un sistema de indicadores de seguimiento sobre la calidad de vida en cada localidad, para informar las decisiones y formular objetivos y acciones de largo plazo

Notas de interés

Con el propósito de contribuir a ampliar el conocimiento sobre las iniciativas que se están desarrollando en Bogotá para mejorar la calidad de vida, en las notas de interés se incluye la descripción del Informe de Desarrollo Humano para Bogotá, que se está elaborando con el liderazgo del Programa de las Naciones Unidas para el Desarrollo y la Alcaldía Mayor de Bogotá, y en el cual se han vinculado en un Comité Consultivo la Cámara de Comercio de Bogotá y distintas entidades nacionales e internacionales como el Ministerio de Relaciones Exteriores de Noruega, la Agencia Sueca de Desarrollo Internacional, la Agencia Catalana de Cooperación al Desarrollo; y la Casa editorial El Tiempo.

Así mismo, se ha incluido información sobre el programa del Banco Interamericano de Desarrollo, BID, "Oportunidades para la Mayoría" que promueve esta entidad multilateral en América Latina para apoyar financieramente el desarrollo de proyectos orientados a crear oportunidades con énfasis en la población más vulnerable, en el cual pueden presentar proyectos para obtener recursos de financiación las entidades públicas y privadas.

INFORME DE DESARROLLO HUMANO PARA BOGOTÁ¹

El 26 de octubre de 2005, se inició el proceso de elaboración del Informe de Desarrollo Humano para Bogotá, en el cual se busca lograr la participación activa de la ciudadanía y de expertos en la ciudad, con el fin de analizar los distintos factores que determinan el desarrollo humano de Bogotá. Con la elaboración del IDH para Bogotá se espera una mejor comprensión del cambio que ha vivido la ciudad, de sus grandes tareas pendientes y de los pasos necesarios para cumplir esas tareas, desde la perspectiva del desarrollo humano.

¿Qué es desarrollo humano?

“El desarrollo humano es una teoría y una metodología del desarrollo económico, político y social que pretende integrar y superar los principales enfoques convencionales. En particular, el desarrollo no se reduce al aumento de la riqueza o del ingreso per cápita sino que abarca otros valores la equidad, la democracia, el equilibrio ecológico, la justicia de género, etcétera que también son esenciales para que los seres humanos podamos vivir mejor... El verdadero objeto de las políticas públicas es proveer más opciones para que el ciudadano lleve su propia vida de manera más satisfactoria, o sea, en una frase, que desarrollo es libertad”². El desarrollo humano se define como un proceso de ampliación de las oportunidades del ser humano, concepto que le da un carácter de flexibilidad y dinamismo muy grande. Las oportunidades pueden ser infinitas, cambiar con el tiempo y variar de acuerdo con los países, las sociedades y los contextos históricos diversos, pero existen, cuando menos, tres oportunidades esenciales: disfrutar de una vida prolongada y saludable, adquirir conocimientos y tener acceso a los recursos necesarios para lograr un nivel de vida digno.

¿Qué es el Informe de Desarrollo Humano?

El Informe de Desarrollo Humano, IDH, es un reporte independiente. Está a cargo del Programa de Naciones Unidas para el Desarrollo, PNUD, y es el producto de un equipo seleccionado de líderes académicos, profesionales y miembros de la oficina de desarrollo humano. Los reportes regionales, son un instrumento para medir el progreso humano y las acciones efectivas de cambio, promoviendo la colaboración o asociación regional que introduzca cambios, y dirigiendo el desarrollo humano en las regiones específicas hacia enfoques de derechos humanos, pobreza, educación, reformas económicas, SIDA y globalización.

¿Cuáles son los principales componentes del proceso IDH para Bogotá?

En la elaboración del informe para Bogotá se promueve la amplia participación ciudadana, el aporte de los académicos y la cooperación de los medios de comunicación. De esa forma, se quiere dar una

-
1. Información tomada de la página del Programa de las Naciones Unidas para el Desarrollo, PNUD, www.pnud.org.co y de la página del Informe de Desarrollo Humano para Bogotá, www.idhbogota.pnud.org.co.
 2. PNUD-UN (2003), Informe Nacional de Desarrollo Humano 2003, *El conflicto, callejón con salida*.

mirada integral y comprensiva a la transformación que ha experimentado la ciudad en los últimos 20 años.

¿Qué temas abordará el Informe de Desarrollo Humano para Bogotá?

El informe ayudará a comprender la profunda transformación de la ciudad en los últimos 20 años. Describirá qué ha cambiado en la ciudad, cómo ha sido posible ese cambio, cuáles son las tareas pendientes claves para la ciudad y propondrá cómo se pueden realizar. Con el propósito de abordar estos interrogantes, el informe tratará los siguientes aspectos: inclusión social, competitividad, descentralización, relaciones de la ciudad con la Región y la nación, servicios públicos, espacio público, medio ambiente y cultura.

¿Cómo se elaborará el IDH para Bogotá?

El IDH para Bogotá será el resultado de cuatro procesos de diálogo: Un diálogo académico, entre las personas e instituciones que más conocen la ciudad. Un diálogo de actores, entre autoridades, dirigentes y ciudadanos organizados en todos los sectores y las localidades que integran la ciudad. Un diálogo con la opinión pública por medio de foros, seminarios y difusión a través de medios. Y un diálogo político que lleve a un pacto para el desarrollo humano en Bogotá. El IDH es una metodología elaborada por el Programa de las Naciones Unidas para el Desarrollo (PNUD), que se ha empleado en más de 140 países y en muchas ciudades.

OPORTUNIDADES PARA LA MAYORÍA³

El Banco Interamericano de Desarrollo, BID, presentó en junio del 2006 el programa Oportunidades para la Mayoría, con el cual busca mejorar las condiciones de la población de bajos ingresos de América Latina y el Caribe, reducir la pobreza y facilitar la inclusión social.

¿Qué motiva esta iniciativa?

- A pesar de los avances de los países de América Latina en el desarrollo de la democracia, la estabilidad macroeconómica y las reformas legales y regulatorias, los índices de pobreza y desigualdad no han tenido grandes cambios en América Latina en los últimos 45 años: 360 millones de personas, el 70% de la población, vive con menos de US\$300 al mes.
- La estabilidad económica no es suficiente para resolver los problemas de pobreza, y los beneficios del crecimiento económico no llegan a la mayoría, por lo cual se requiere el desarrollo de programas para atacar directamente los problemas que impiden mejorar la calidad de vida de las personas.

3. Información tomada de la página del Banco Interamericano de Desarrollo, www.iadb.org.

¿Cuáles son las áreas, los desafíos y las acciones de la iniciativa?

Democracia financiera	
Desafíos	Acciones
<ul style="list-style-type: none"> La mayoría no se beneficia del sistema financiero formal: <ul style="list-style-type: none"> Apenas el 10% de microempresarios tiene acceso al crédito financiero. Menos del 10% de las remesas se canaliza a través del sistema financiero. 	<ul style="list-style-type: none"> El BID ayudará a desarrollar nuevos productos financieros, a mejorar el ambiente regulador, y a fortalecer el marco institucional para el mercado de las microfinanzas. Esta acción del BID estimulará el crecimiento del mercado microfinanciero, de US\$ 5.000 millones a US\$ 15.000 millones en el 2011. El BID seguirá ayudando a reducir el costo de intermediación de las remesas, hasta que llegue a un 3%. El BID estimulará el uso de remesas como instrumentos de desarrollo, incluyendo su utilización como garantía para obtener créditos, vivienda, seguros y educación.
Pacto empresarial	
<p>La mayoría de las empresas y los trabajadores se encuentran en la economía informal, con baja productividad, bajos salarios y carencia de beneficios.</p>	<ul style="list-style-type: none"> El BID creará un nuevo programa de préstamos de US\$ 1.000 millones para la pequeña y mediana empresa en el quinquenio 2007-2011. Los préstamos del BID para capacitación y mercado laboral crecerán 50%, llegando a los US\$ 2.000 millones entre 2007 y 2011.
Infraestructura básica	
<ul style="list-style-type: none"> 105 millones de personas viven sin acceso al agua de cañería. 153 millones de personas carecen de servicios de saneamiento básico. 	<ul style="list-style-type: none"> El BID duplicará su financiamiento a proyectos de infraestructura básica para las mayorías, llegando a US\$ 1.000 millones anuales en 2011.
Vivienda para la Mayoría	
<ul style="list-style-type: none"> Más del 70% de las viviendas de la Mayoría no tienen título de propiedad. El 65% de las viviendas se adquieren fuera de los mercados formales de vivienda. Unas 30 millones de familias residen en viviendas por debajo de los estándares mínimos. 	<ul style="list-style-type: none"> El BID intensificará sus operaciones en tres áreas críticas: <ul style="list-style-type: none"> Intensificará préstamos y asistencia técnica para facilitar el acceso a predios residenciales y tenencia segura. Intensificará préstamos y asistencia técnica para la construcción progresiva y mejora de las viviendas. Fortalecerá la capacidad del sector privado para atender al mercado de viviendas sociales para la mayoría.
Conexión digital	
<ul style="list-style-type: none"> Más del 60% de la Mayoría de las viviendas no tienen acceso a servicio telefónico. Apenas el 15% de población de la región tiene acceso al Internet. El uso de las tecnologías de información y comunicación (TIC) en la entrega de servicios y administración pública es limitado. 	<ul style="list-style-type: none"> El BID financiará proyectos de TIC con socios que sean innovadores y que capitalicen las mejores prácticas en: <ul style="list-style-type: none"> Acceso TIC para la mayoría. Salud. Servicios financieros- Administración pública.
Identidad para la Mayoría	
<ul style="list-style-type: none"> 8.5 millones de niños menores de 5 años no tienen certificados de nacimiento. 	<ul style="list-style-type: none"> El BID encabezará una coalición regional para reducir sustancialmente el número de personas en el año 2011 que carecen de documentación para el indocumentado.

Fuente: Banco Interamericano de Desarrollo, *Oportunidades para la Mayoría*, 2006.

Conozca Nuestros Otros Observatorios

Observatorio de Exportaciones



Observatorio del Mercado de Trabajo



Observatorio de Competitividad



Observatorio de los Servicios Públicos



Observatorio Económico



Observatorio de Seguridad



Observatorio de las Finanzas Públicas



Mayores informes

www.ccb.org.co/investigaciones
www.ccb.org.co/observatoriosocial
Línea de Respuesta Inmediata 3830330

Solicite las publicaciones por correo electrónico en estudios3@ccb.org.co
 Vicepresidencia de Gestión Cívica y Social
 Dirección de Estudios e Investigaciones
 Teléfono: 5941000, extensión 2749.



Certificado No. 827-1

Prestación de los servicios de registros públicos, certificación de costumbres mercantiles, métodos alternativos de solución de conflictos y mecanismos de conciliación social. Gestión y desarrollo de proyectos, programas, estudios e investigaciones para el mejoramiento de la competitividad regional. Gestión de programas integrales de orientación y consultoría para la creación y desarrollo de las empresas y la promoción del comercio nacional e internacional. Diseño y desarrollo de programas de formación empresarial.

NTC-ISO 9001:2000

■ **Sede y Centro Empresarial Salitre**
 Avenida Eldorado 68D-35
 Teléfonos: 3830300 - 5941000

■ **Sede y Centro Empresarial Cedritos**
 Avenida 19 140-29
 PBX: 5927000

■ **Centro Empresarial Corferias**
 Carrera 40 22C-67
 Teléfono: 3445499

■ **Sede Cazucá**
 Autopista Sur 12-92
 Teléfono: 7801010

■ **Sede Centro**
 Carrera 9 16-21
 Teléfonos: 3410989
 3810309

■ **Sede Chapinero**
 Carrera 13 52-30
 Teléfonos: 3491590

■ **Sede Fusagasugá**
 Carrera 7 6-19, piso 2
 Telefax: (1) 8671515

■ **Sede Norte**
 Carrera 15 93A-10
 PBX: 6109988

■ **Sede Paloquemao**
 Carrera 27 15-10
 Teléfono: 3603938

■ **Sede Restrepo**
 Calle 16 Sur 16-85
 Teléfono: 3661114

■ **Sede Zipaquirá**
 Calle 4 9-74
 Teléfono: (1) 8523150



Por nuestra sociedad