

OBSERVATORIO SOCIAL DE BOGOTA

Indicadores básicos de calidad de vida y desarrollo humano

No. 7
Septiembre 2001



CAMARA
DE COMERCIO DE BOGOTA

Indicadores poblacionales

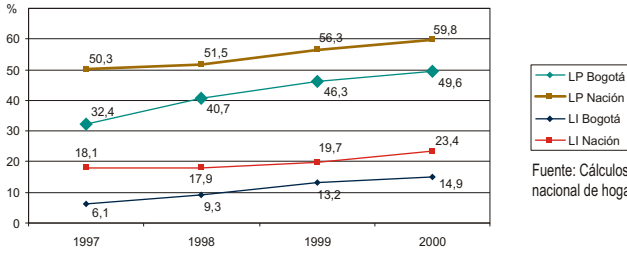
	2000	
	Nación	Bogotá
Población total (en miles)	42.299	6.422
Tasa de natalidad*	2,3	2,2
Tasa de fecundidad*	2,6	2,2
Esperanza de vida hombres	67,3	69,1
Esperanza de vida mujeres	74,3	75,3

Fuente: Alcaldía Mayor de Bogotá, D.C.

* Tasa por mil habitantes.

Bogotá tiene el 15% de la población total nacional.

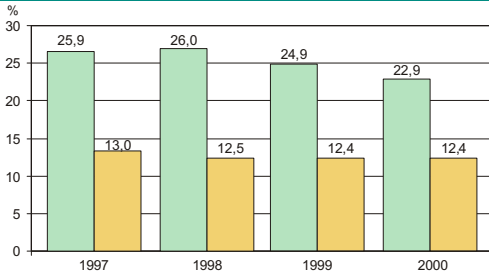
Población bajo línea de pobreza e indigencia. Nación y Bogotá, 1997-2000



Fuente: Cálculos DNP-DIOGS con base en Dane, Encuesta nacional de hogares, septiembre 1997, 1998, 1999, 2000.

En el año 2000 el 50% de los bogotanos estaba bajo la línea de pobreza, el 15% vivió bajo la línea de indigencia.

% de hogares en NBI. Nación y Bogotá, 1997-2000

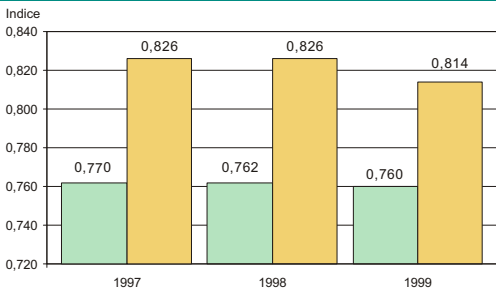


	1997	1998	1999	2000
Nación	25,9	26,0	24,9	22,9
Bogotá	13,0	12,5	12,4	12,4

Fuente: Cálculos DNP-UDS-DIOGS con base en Dane, Censos de población y Encuesta nacional de hogares, septiembre 1997, 1998, 1999, 2000.

En Bogotá el índice de NBI es muy inferior al de la nación. Sin embargo mientras en el país disminuye, en Bogotá permanece constante.

Índice de desarrollo humano, IDH. Nación y Bogotá, 1997-1999

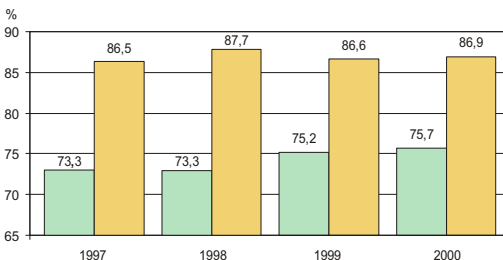


	1997	1998	1999
Nación	0,770	0,762	0,760
Bogotá	0,826	0,826	0,814

Fuente: Cálculos DNP-UDS-DIOGS con base en Dane, Censos de población y Encuesta nacional de hogares, septiembre 1997, 1998, 1999.

El IDH de Bogotá supera al de la nación, en ambos casos desmejoró para 1999.

Índice de condiciones de vida, ICV. Nación y Bogotá, 1999-2000



	1997	1998	1999	2000
Nación	73,3	73,3	75,2	75,7
Bogotá	86,5	87,7	86,6	86,9

Fuente: Cálculos DNP-Misión Social con base en Dane, Encuesta nacional de hogares, septiembre 1997, 1998, 1999, 2000

Bogotá registra un ICV más alto que el de la nación.

Indicadores salud

	2000	
	Nación	Bogotá
Afiliados régimen contributivo	16.696.315	3.581.979
Afiliados régimen subsidiado	9.325.832	1.043.968
Total afiliados al SGSSS*	26.022.145	4.625.947
Sin afiliación	16.276.998	1.796.847

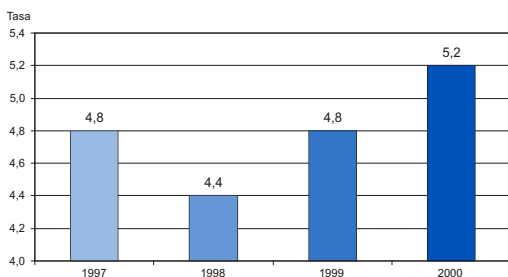
Fuente: Bogotá, proyecto Bogotá como vamos. Nov. 2000. Nación, Ministerio de Salud, indicadores básicos 2000.

* Sistema General de Seguridad Social en Salud.

Total afiliados = afiliados contributivo + afiliados subsidiado.

De un total de 6,4 millones de bogotanos, el 28% no está cubierto por un sistema de salud.

Tasa de mortalidad general. Bogotá 1997-2000

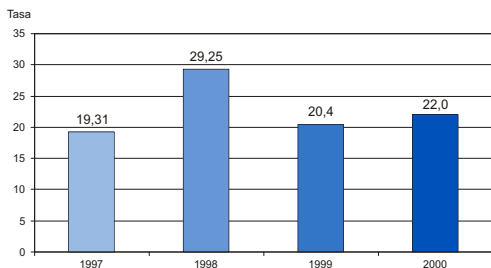


La tasa de mortalidad en Bogotá muestra una tendencia creciente.

	Tasa por mil
1997	4,8
1998	4,4
1999	4,8
2000	5,2

Fuente: Secretaría Distrital de Salud. Certificados de defunción. Medicina Legal.

Tasa de la mortalidad infantil. Bogotá 1997-2000

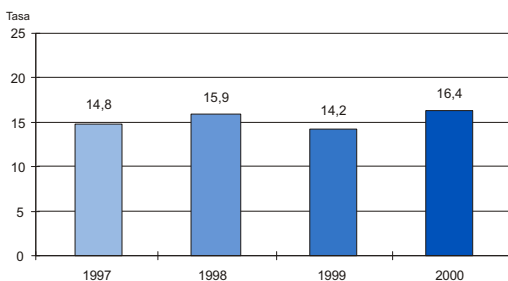


La tasa de mortalidad infantil del año 2000 indica que de cada 1.000 niños murieron 22.

	Tasa por mil
1997	19,31
1998	29,25
1999	20,40
2000	22,00

Fuente: Secretaría Distrital de Salud. Certificados de defunción. Medicina Legal.

Tasa de mortalidad perinatal. Bogotá 1997-2000

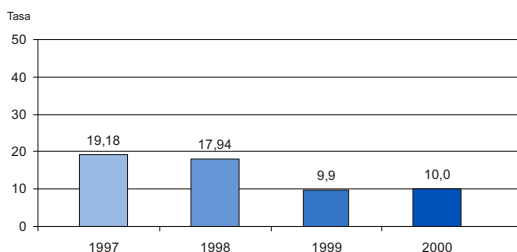


La tasa de mortalidad perinatal del año 2000 creció 2 puntos frente a la de 1999.

	Tasa por mil
1997	14,8
1998	15,9
1999	14,2
2000	16,4

Fuente: Secretaría Distrital de Salud. Certificados de defunción. Medicina Legal.

Tasa de mortalidad por EDA* menores de 5 años. Bogotá 1997-2000



En Bogotá el año pasado de cada 1.000 niños nacidos 10 murieron por EDA.

	Tasa por mil
1997	19,18
1998	17,94
1999	9,90
2000	10,00

Fuente: Secretaría Distrital de Salud. Certificados de defunción. Medicina Legal.

* EDA = Enfermedad diarreica aguda.

Indicadores de educación

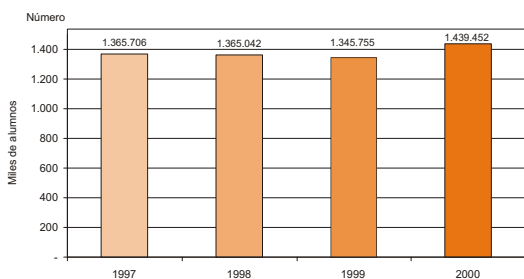
Población en edad escolar por nivel. Bogotá 2000

Preescolar	242.892
Básica primaria	562.903
Básica secundaria	444.225
Media vocacional	233.070

Fuente: Secretaría Distrital de Educación, Unidad del Sistema de Información Estadística.

El total de la población escolar de todos los niveles en Bogotá es de 1.483.090.

Alumnos matriculados. Bogotá 1997-2000

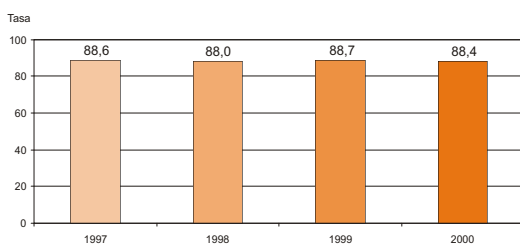


	No. alumnos
1997	1.365.706
1998	1.365.042
1999	1.345.755
2000	1.439.452

Fuente: Secretaría de Educación Distrital, Unidad del Sistema de Información y Estadística.

En el 2000 el déficit de cupos fue de 43.638.

Tasa global neta de escolarización. Bogotá. 1997-2000

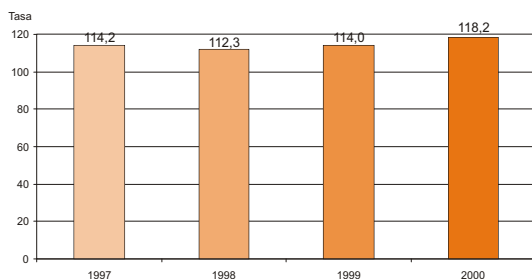


	Tasa
1997	88,6
1998	88,0
1999	88,7
2000	88,4

Fuente: Secretaría de Educación Distrital, Unidad del Sistema de Información y Estadística.

El 12% de la población en edad escolar está por fuera del sistema educativo.

Tasa de cobertura bruta básica primaria. Bogotá 1997-2000

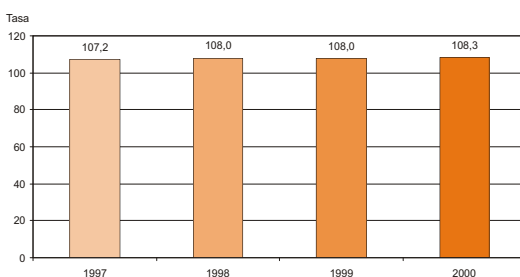


	Tasa
1997	114,2
1998	112,3
1999	114,0
2000	118,2

Fuente: Secretaría de Educación Distrital, Unidad del Sistema de Información y Estadística.

Entre 1997 y 2000 la tasa de cobertura bruta de primaria aumentó en 4 puntos porcentuales.

Tasa de cobertura bruta básica secundaria. Bogotá 1997-2000



	Tasa
1997	107,2
1998	108,0
1999	108,0
2000	108,3

Fuente: Secretaría de Educación Distrital, Unidad del Sistema de Información y Estadística.

Entre 1997 y 2000 la tasa de cobertura bruta de secundaria aumentó un punto porcentual.

¿Qué es?

Es una publicación de la Cámara de Comercio de Bogotá que le permite a los empresarios, a las autoridades públicas distritales y nacionales, a los centros de investigación, a la academia y a la comunidad bogotana, conocer el comportamiento de los principales indicadores y variables que permiten analizar la situación social de Bogotá.

Los indicadores

- **Línea de Pobreza, LP:** estima la pobreza a partir de una canasta de elementos que satisfacen las necesidades básicas de una persona en cuanto a alimentación, vestuario, educación, salud, cultura y otros. Mientras mayor es el porcentaje de los ingresos gastado en alimentos, el hogar se considera más pobre.
- **Línea de Indigencia, LI:** estima la pobreza a partir del ingreso necesario para adquirir una canasta de alimentos que le permita a una persona satisfacer los requerimientos mínimos de calorías, proteínas y otros nutrientes necesarios para subsistir.
- **Necesidades Básicas Insatisfechas, NBI:** este indicador clasifica como “pobres” a los hogares que poseen una de las siguientes características: materiales inadecuados de la vivienda, carencia de servicios públicos, hacinamiento crítico, alta dependencia económica y ausentismo escolar. Cuando el hogar presenta dos o más de las características anteriores se clasifica en “miseria”.
- **Índice de Desarrollo Humano, IDH:** mide las capacidades humanas a través de tres variables esenciales: longevidad, nivel educativo y el ingreso per cápita.
- **Índice de Condiciones de Vida, ICV:** calcula el bienestar y desarrollo de una región, a partir de:
 - ▶ Potencial de acceso a los bienes físicos
 - Características físicas de la vivienda: material de las paredes, material de los pisos.
 - Acceso a los servicios: servicio sanitario, abastecimiento de agua, combustible para cocinar, recolección de basuras.
 - ▶ Capital humano presente y potencial
 - Educación del jefe y de los mayores de 12 años.
 - Potencial educativo futuro (asistencia escolar de niños y jóvenes).
 - ▶ Composición del hogar
 - Hacinamiento.
 - Niños menores de 6 años en el hogar.

...continuación indicadores

- **Tasa de mortalidad general:** número de defunciones de la población en general por 1.000 habitantes.
- **Tasa de mortalidad infantil:** número de defunciones de menores de 5 años por diferentes causas por cada mil nacidos vivos.
- **Tasa de mortalidad perinatal:** número de defunciones fetales tardías y neonatales tempranas por cada mil nacidos vivos. Ocurre dentro de la semana 28 de gestación y el séptimo día del posparto.
- **Tasa de mortalidad por EDA en menores de cinco años:** número de defunciones de menores de cinco años por enfermedad diarreica aguda por cada mil nacidos vivos.
- **Alumnos matriculados:** número de estudiantes que están vinculados en el sistema educativo oficial y privado.
- **Tasa global neta de escolarización:** proporción de la matrícula total del sistema educativo respecto a la población en edad escolar.
- **Tasa de cobertura bruta educación básica primaria y secundaria:** alumnos matriculados en un determinado nivel (o grado) en relación con la población para ese nivel (o grado).



María Fernanda Campo Saavedra
Presidenta Ejecutiva

María Eugenia Avendaño
Vicepresidenta de Gestión Cívica y Social

William Samacá Quiroga
Dirección de Proyectos y Gestión Social

Departamento de Publicaciones
Producción Editorial

Carrera 9 16-21, piso 8
Teléfono: 5600280. Fax: 2847802
E-mail: social@ccb.org.co
www.ccb.org.co



www.empresario.com.co
LA MANERA MAS FACIL DE HACER NEGOCIOS