

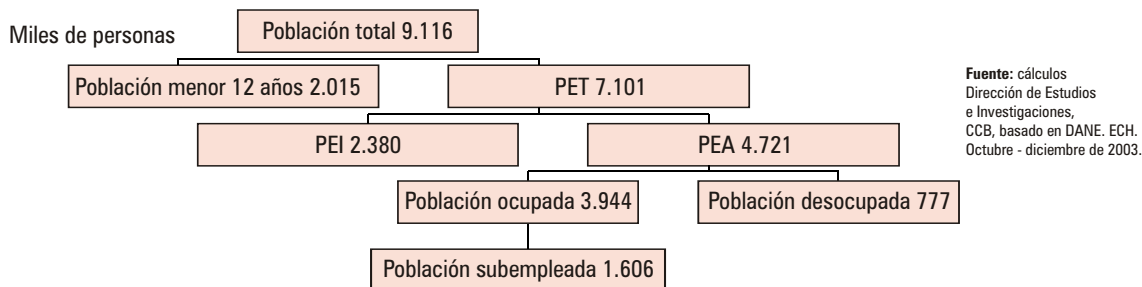
OBSERVATORIO DEL MERCADO DE TRABAJO

No. 10. Abril de 2004

La situación del empleo y del desempleo en la región Bogotá-Cundinamarca durante el 2003

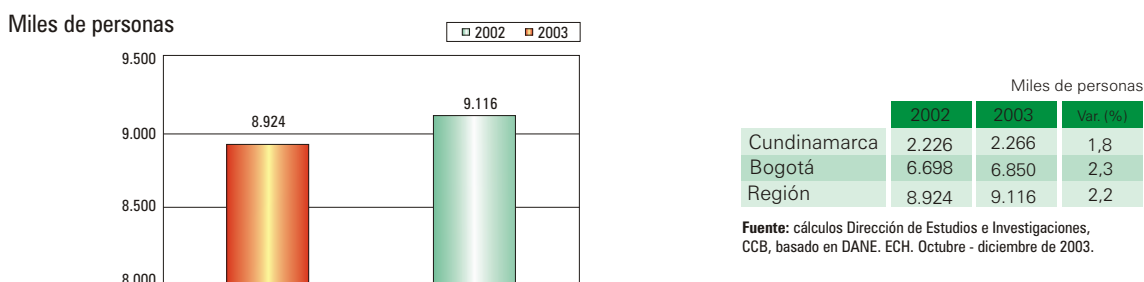


Estructura de la fuerza de trabajo



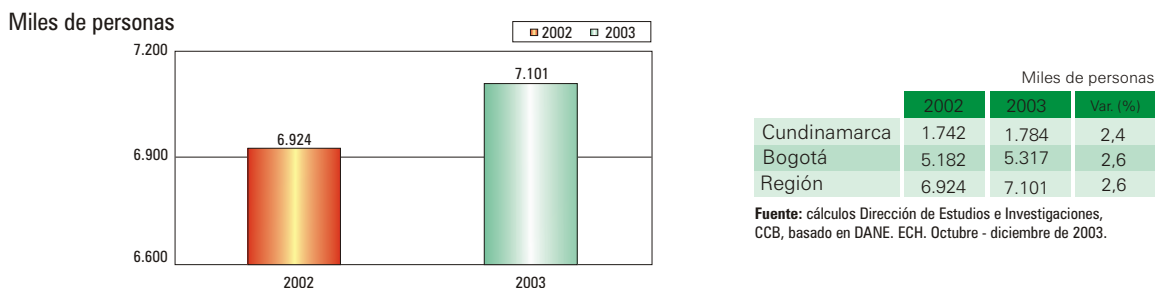
La región Bogotá - Cundinamarca es la primera en población del país: 21% de la población nacional. En términos del mercado laboral, el 77,9% se encontraba en edad de trabajar (PET), de los cuales el 66,4% eran población económicamente activa (PEA) y el resto (33,6%) económicamente inactiva; es decir, no participaba en el mercado laboral. De la PEA, el 83,5% estaban ocupados, mientras el 16,5% estaban desempleados. Se destaca la elevada participación (40,7%) en los ocupados de quienes trabajan en condiciones de subempleo.

Población total



En Bogotá se concentra la mayoría (75,1%) de los habitantes de la región. Así mismo, la población crece más que la del departamento: entre el 2000 y el 2003, de los 500.000 nuevos habitantes de la región, el 80% se localizó en Bogotá. Las proyecciones de población estiman que la tendencia se mantendrá: en Bogotá vivirá el 76% de los 10'405.600 personas que tendrá la región en el 2010.

Población en edad de trabajar

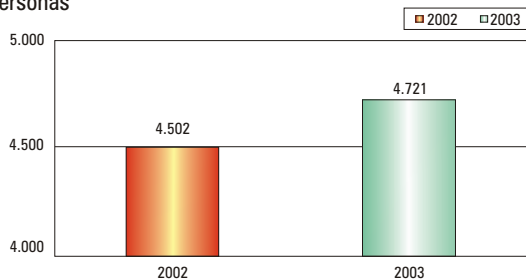


En el 2003, de la población nacional en edad de trabajar, el 22% se encontraba en Bogotá - Cundinamarca y de ellos el 74,8% estaba en la capital. Entre el 2000 y el 2003, la población en edad de trabajar de la región se incrementó en 353.000 personas, de las cuales el 72,8% fueron en Bogotá.

Población en edad de trabajar, PET: está constituida por las personas de 12 años y más en las zonas urbanas y 10 años y más en las zonas rurales. Se divide en población económicamente activa y población económicamente inactiva.

Población económicamente activa

Miles de personas



	Miles de personas		
	2002	2003	Var. (%)
Cundinamarca	1.079	1.164	7,7
Bogotá	3.423	3.557	4,0
Región	4.502	4.721	4,9

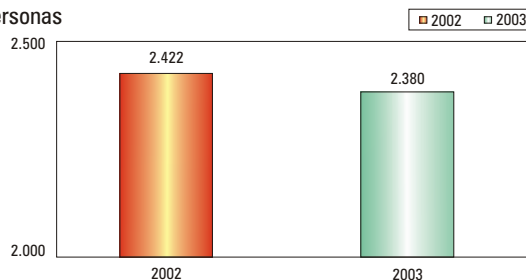
Fuente: cálculos Dirección de Estudios e Investigaciones, CCB, basado en DANE. ECH. Octubre - diciembre de 2003.

En el 2003 con el 23% de la población económicamente activa (PEA), Bogotá- Cundinamarca se mantuvo como el primer mercado de trabajo en la nación. Entre el 2000 y el 2003, la PEA de la región creció en 302.000 personas de las cuales el 75,5% aumentó en Bogotá.

Población económicamente activa, PEA: también se le llama fuerza laboral y está conformada por las personas en edad de trabajar que trabajan o están buscando empleo.

Población económicamente inactiva

Miles de personas



	Miles de personas		
	2002	2003	Var. (%)
Cundinamarca	662	621	-6,6
Bogotá	1.760	1.759	-0,1
Región	2.422	2.380	-1,7

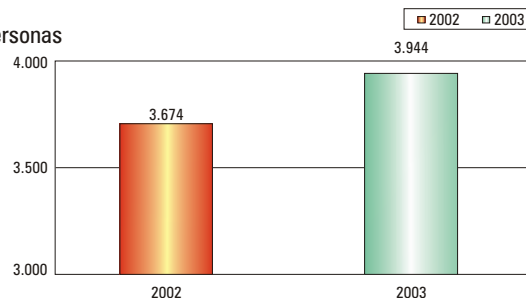
Fuente: cálculos Dirección de Estudios e Investigaciones, CCB, basado en DANE. ECH. Octubre - diciembre de 2003.

En el 2003 continuó la tendencia de vinculación al mercado laboral de personas que formaban parte de la población económicamente inactiva (PEI): 42.000 personas ingresaron en la fuerza de trabajo en la región entre el 2002 y el 2003, especialmente en Cundinamarca donde la PEI se redujo en 41.000 personas.

Población económicamente inactiva, PEI: comprende a todas las personas en edad de trabajar que en la semana de referencia no participan en la producción de bienes y servicios porque no necesitan, no pueden o no están interesadas en tener actividad remunerada. A este grupo pertenecen estudiantes, amas de casa, pensionados, jubilados, rentistas, discapacitados, entre otros.

Población ocupada

Miles de personas



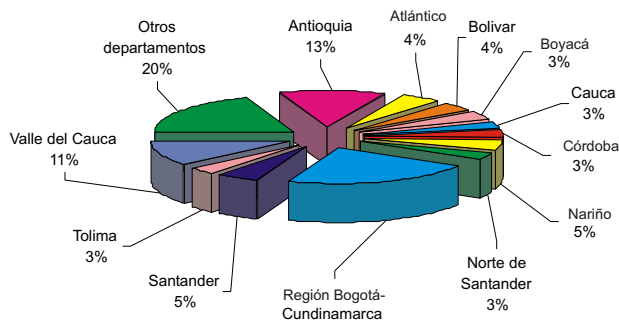
	Miles de personas		
	2002	2003	Var. (%)
Cundinamarca	875	980	12,0
Bogotá	2.799	2.964	5,9
Región	3.674	3.944	7,3

Fuente: cálculos Dirección de Estudios e Investigaciones, CCB, basado en DANE. ECH. Octubre - diciembre de 2003.

En Bogotá se concentró la mayoría (75,1%) de los ocupados de la región en el 2003. Entre el 2000 y el 2003, el número de ocupados en la región creció en 390.000 personas; la mayoría (79,5%) encontró empleo en Bogotá.

Población ocupada, O: personas que durante la semana en que se realiza la Encuesta continua de hogares, se encontraban en una de las siguientes situaciones: trabajaron por lo menos una hora remunerada; no trabajaron la semana de referencia, pero tenían un trabajo o trabajaban en la familia sin remuneración por lo menos una hora.

Distribución de la población ocupada por departamentos

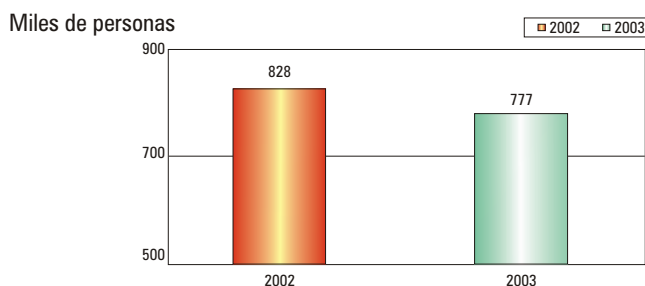


Fuente: cálculos Dirección de Estudios e Investigaciones, CCB, basado en DANE. ECH. Octubre - diciembre de 2003.

Bogotá - Cundinamarca, en comparación con el resto de departamentos del país, es la región que tiene el mayor número de ocupados. Esta cifra es casi igual a los ocupados de Antioquia y Valle del Cauca sumados. En el 2003, la población que estaba ocupada en la nación creció en 850.000 personas respecto al 2002 en Bogotá- Cundinamarca se generó casi la tercera parte (32%) de los nuevos empleos.

Departamento	Miles de personas		
	2002	2003	Part.(%)
Antioquia	2.161	2.200	13
Atlántico	772	785	4
Bolívar	704	738	4
Boyacá	535	587	3
Cauca	558	596	3
Córdoba	514	549	3
Nariño	711	814	5
Nte. Santander	537	539	3
Reg.Btá-C/marca.	3.674	3.944	22
Santander	850	888	5
Tolima	523	526	3
Valle del Cauca	1.801	1.896	11
Total principales	13.340	14.062	80
Otros deptos.	3.305	3.468	20
Nacional	16.645	17.530	100

Población desocupada



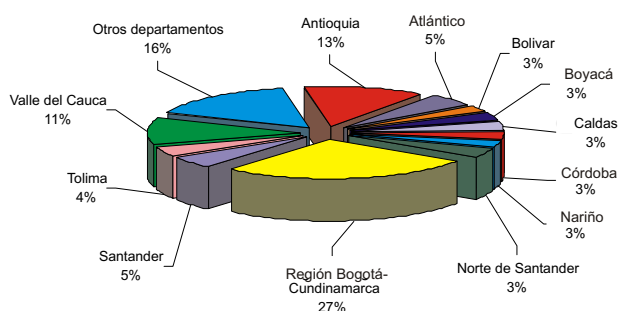
	Miles de personas		
	2002	2003	Var. (%)
Cundinamarca	204	184	-9,8
Bogotá	624	593	-5,0
Región	828	777	-6,2

Fuente: cálculos Dirección de Estudios e Investigaciones, CCB, basado en DANE. ECH. Octubre - diciembre de 2003.

En Bogotá, en el 2003, se concentró la mayoría (76,3%) de los desocupados de la región. Aunque entre el 2000 y el 2003 se redujo el número de desocupados en 88.000 personas, la cifra (770.000 personas) es más del doble de la de 1996 (358.000 personas)*. Bogotá - Cundinamarca continúa siendo la región que tiene el mayor número de personas sin empleo en la nación. **Población desocupada, D:** incluye a las personas que durante la semana en que se realiza la Encuesta continua de hogares, estaban sin empleo, lo estaban buscando o tenían disponibilidad de trabajar.

* 358.000 personas (288.000 en Bogotá y 70.000 en Cundinamarca).

Distribución de la población desocupada por departamentos

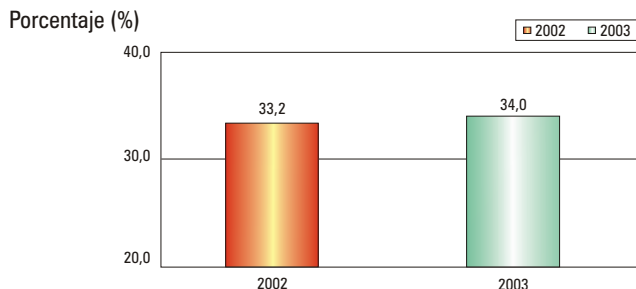


Fuente: cálculos Dirección de Estudios e Investigaciones, CCB, basado en DANE. ECH. Octubre - diciembre de 2003.

En el 2003, el número de desocupados de Bogotá - Cundinamarca fue mayor que el que tenían Antioquia, Valle del Cauca y Caldas sumados. La población sin empleo a nivel nacional en el 2003 disminuyó en 187.000 personas respecto al año anterior, mientras que en la región el número bajó en 51.000.

Departamento	Miles de personas		
	2002	2003	Part.(%)
Antioquia	402	363	13
Atlántico	137	146	5
Bolívar	88	81	3
Boyacá	97	98	3
Caldas	89	97	3
Córdoba	101	81	3
Nariño	128	94	3
Norte Santander	87	99	3
Reg.Btá-C/marca.	828	777	27
Santander	163	144	5
Tolima	113	116	4
Valle del Cauca	324	308	11
Total principales	2.557	2.403	84
Otros deptos.	498	465	16
Nacional	3.055	2.868	100

Tasa de subempleo



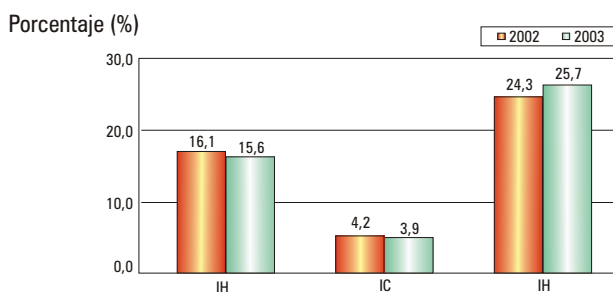
	Porcentaje (%)		
	2002	2003	Var. (%)
Cundinamarca	29,3	37,1	26,6
Bogotá	34,4	33,0	-4,1
Región	33,2	34,0	2,6

Fuente: cálculos Dirección de Estudios e Investigaciones, CCB, basado en DANE. ECH. Octubre - diciembre de 2003.

Entre el 2001 y el 2003 continuó el deterioro en la calidad del empleo en la región: la tasa de subempleo, aumentó 4,8 puntos porcentuales. La situación más crítica fue en Cundinamarca, donde la tasa de subempleo creció 6,6 puntos porcentuales, mientras en Bogotá lo hizo en 4,1 puntos porcentuales, respecto al 2001.

Tasa de subempleo, TS: es la relación porcentual entre el número de personas subempleadas (S), y el de personas que integran la fuerza laboral (PEA). Está compuesta por: a) tasa de subempleo por insuficiencia de horas, b) tasa de subempleo por condiciones de empleo inadecuado: tasa de subempleo por competencias y tasa de subempleo por ingresos. Se calcula así: $TS = (S/PEA) * 100$.

Causas de subempleo



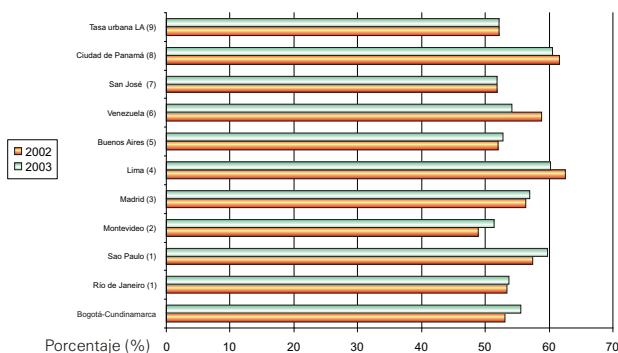
	Porcentaje (%)					
	2002			2003		
	IH	IC	II	IH	IC	II
Cundinamarca	16,4	3,7	21,4	20,4	4,5	27,3
Bogotá	16,0	4,3	25,2	14,0	3,6	25,2
Región	16,1	4,2	24,3	15,6	3,9	25,7

Fuente: cálculos Dirección de Estudios e Investigaciones, CCB, basado en DANE. ECH. Octubre - diciembre de 2003.

IH: Insuficiencia de horas
IC: Inadecuado por competencias
II: Inadecuado por ingresos

En el 2003, el factor principal de subempleo en la región fue la insuficiencia por ingresos, que mide la insatisfacción del trabajador con la remuneración por su trabajo, para cubrir sus necesidades básicas. En Cundinamarca, las condiciones del empleo se deterioraron: aumentaron las tres causas de subempleo respecto al 2002; la tasa de subempleo inadecuado por ingresos aumentó 5,9 puntos porcentuales, la de subempleo por insuficiencia de horas 4 y la del subempleo inadecuado por competencias 0,8. Por su parte, en Bogotá hubo una ligera mejoría respecto al 2002: las tasas de subempleo por insuficiencia de horas y por competencias inadecuadas disminuyeron, y la de ingresos se mantuvo.

Tasa de ocupación. Comparación internacional



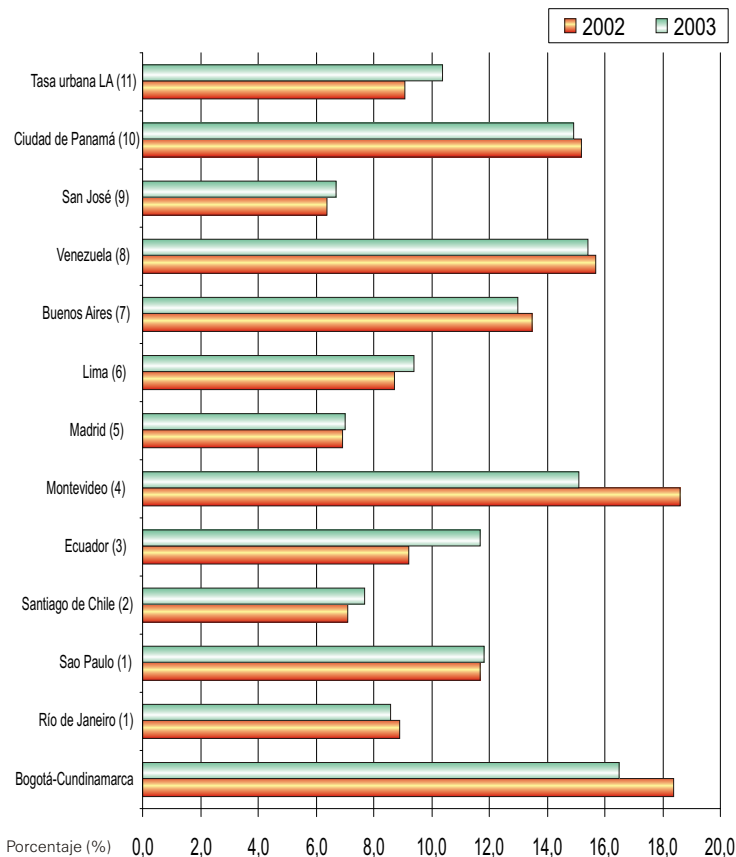
Fuente: cálculos Dirección de Estudios e Investigaciones, CCB, basado en DANE. ECH. Octubre - diciembre de 2003.

La región de Bogotá-Cundinamarca durante el 2003, tuvo una tasa de ocupación mayor a la de ciudades como Buenos Aires, Río de Janeiro y Montevideo.

	Porcentaje (%)	
	2002	2003
Bogotá-Cundinamarca	53,1	55,5
Bogotá	54,0	55,7
Cundinamarca	50,3	54,9
Río de Janeiro (1)	53,4	53,7
Sao Paulo (1)	57,5	59,8
Montevideo (2)	48,9	51,3
Madrid (3)	56,3	56,9
Lima (4)	62,5	60,2
Buenos Aires (5)	52,0	52,7
Venezuela (6)	58,9	54,1
San José (7)	51,8	51,8
Ciudad de Panamá (8)	61,6	60,6
Tasa urbana LA (9)	52,2	52,1

- (1) IBGE. cifras de diciembre. Tasa de actividad. PET (mayor de 10 años).
- (2) INE. Tasa de empleo. Incluye periferia de Montevideo. Cifras IV trimestre.
- (3) INE. Tasa de actividad.
- (4) INEI. Ratio=ocupados/PET (mayor 14 años). Cifra del IV trimestre.
- (5) DGBA. Tasa de actividad. Octubre- 2002, septiembre 2003.
- (6) INE. Cifras a noviembre.
- (7) INEC. Cifras región central. I semestre.
- (8) Encuesta de hogares de agosto de 2003.
- (9) CEPAL. Notas de la Cepal No 26 y 32. "Balance preliminar de las economías de América Latina y el Caribe 2003".

Tasa de desempleo comparación internacional



	Porcentaje (%)	
	2002	2003
Bogotá-Cundinamarca	18,4	16,5
Bogotá	18,2	16,7
Cundinamarca	18,9	15,8
Río de Janeiro ⁽¹⁾	8,9	8,6
Sao Paulo ⁽¹⁾	11,7	11,8
Santiago de Chile ⁽²⁾	7,1	7,7
Ecuador ⁽³⁾	9,2	11,7
Montevideo ⁽⁴⁾	18,6	15,1
Madrid ⁽⁵⁾	6,9	7,0
Lima ⁽⁶⁾	8,7	9,4
Buenos Aires ⁽⁷⁾	13,5	13,0
Venezuela ⁽⁸⁾	15,7	15,4
San José ⁽⁹⁾	6,4	6,7
Ciudad de Panamá ⁽¹⁰⁾	15,2	14,9
Tasa urbana LA ⁽¹¹⁾	9,1	10,4

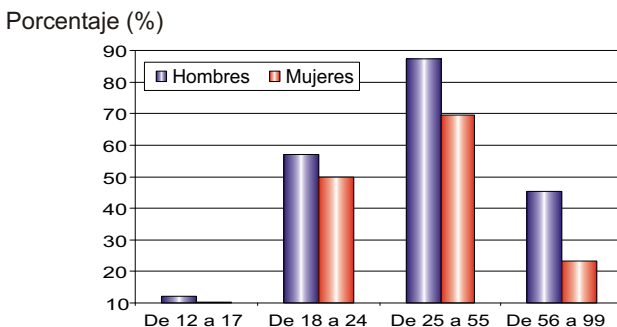
- (1) IBGE, cifras de diciembre.
 (2) INE. Región metropolitana. Cifras del IV trimestre.
 (3) INEC. Total nacional.
 (4) INE. Incluye periferia de Montevideo. Cifras del IV trimestre.
 (5) INE. Tasa de paro. Cifras del IV trimestre.
 (6) INEI. Tasa de desempleo abierto. Cifras del IV trimestre.
 (7) DGBA. Cifras del III trimestre.
 (8) INE. Cifras a noviembre.
 (9) INEC. Cifras región central. I semestre.
 (10) Encuesta de hogares de agosto de 2003.
 (11) CEPAL. Notas de la Cepal No. 26 y 32. "Balance preliminar de las economías de América Latina y el Caribe 2003".

Fuente: cálculos Dirección de Estudios e Investigaciones, CCB, basado en DANE. ECH. Octubre - diciembre de 2003.

La tasa de desempleo de Bogotá-Cundinamarca en el 2003 fue la más alta de las ciudades de en consideración, casi el doble de la tasa promedio de desempleo urbano que se registró en América Latina. Aunque la tasa de desempleo en Bogotá se redujo, sigue siendo muy superior a la registrada en Lima, Santiago de Chile y Sao Paulo, por ejemplo

Situación del mercado laboral en Bogotá. 2003

Tasa de ocupación hombres y mujeres, por grupo de edad



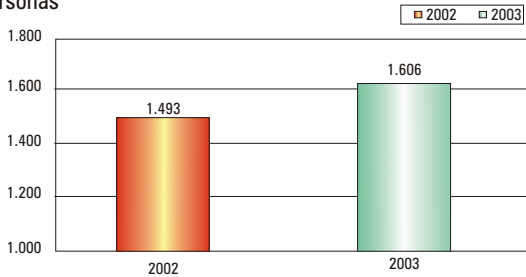
	Porcentaje (%)			
	De 12 a 17	De 18 a 24	De 25 a 55	De 56 a 99
Hombres	12,2	57,1	87,3	45,3
Mujeres	10,3	49,9	69,5	23,2

Fuente: cálculos Dirección de Estudios e Investigaciones, CCB, basado en DANE. ECH. Octubre - diciembre de 2003.

Al finalizar el 2003, en Bogotá, la tasa de ocupación de los hombres (64,8%) fue superior a la de las mujeres (51,4%). El grupo de edad entre 25 y 55 años, tanto masculino como femenino, tiene la mayor tasa de ocupación, aunque la de los hombres es mayor 17,8 puntos porcentuales. Así mismo, la población masculina entre 18 y 24 años y la de 56 a 99 años registraron tasas de ocupación mayores a las de la población femenina, (17,2 y 22,1 puntos porcentuales, respectivamente).

Población subempleada

Miles de personas



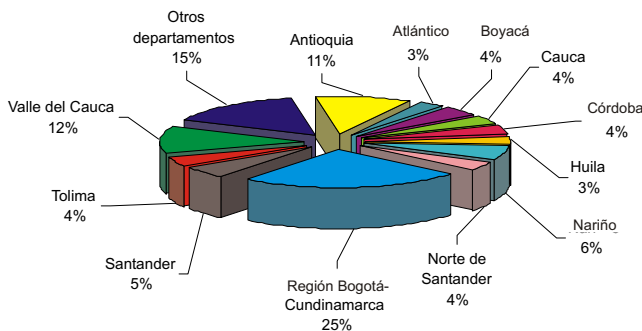
	Miles de personas		
	2002	2003	Var. (%)
Cundinamarca	316	431	36,4
Bogotá	1.177	1.175	-0,2
Región	1.493	1.606	7,6

Fuente: cálculos Dirección de Estudios e Investigaciones, CCB, basado en DANE. ECH. Octubre - diciembre de 2003.

En el 2003, continuó el aumento de la población que trabaja en condiciones de subempleo en la región; entre el 2001 y el 2003 el número de subempleados aumentó en 340.000 personas, casi igual al crecimiento de los ocupados, 386.000. Aunque en Cundinamarca ha ocurrido un aumento significativo del número de subempleados, la mayoría (73,1%) se localiza en Bogotá.

Población subempleada, S: incluye a las personas que durante la semana en que se realiza la encuesta continua de hogares, se encontraban en condiciones inadecuadas de empleo y que desean trabajar más horas porque su jornada laboral es inferior a 48 horas semanales.

Distribución de la población subempleada por departamentos



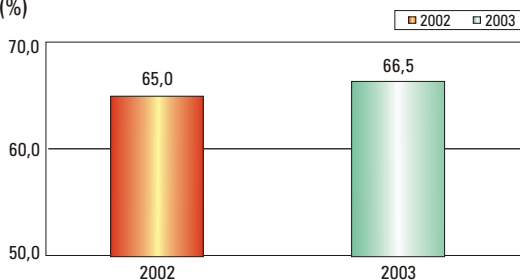
Fuente: cálculos Dirección de Estudios e Investigaciones, CCB, basado en DANE. ECH. Octubre - diciembre de 2003.

Departamento	Miles de personas		
	2002	2003	Part.(%)
Antioquia	764	689	11
Atlántico	261	178	3
Boyacá	217	277	4
Cauca	253	248	4
Córdoba	255	255	4
Huila	154	202	3
Nariño	361	406	6
Norte Santander	228	234	4
Reg. Btá-C/marca.	1.493	1.606	25
Santander	324	345	5
Tolima	265	252	4
Valle del Cauca	757	761	12
Total principales	5.332	5.451	85
Otros deptos.	1.368	980	15
Nacional	6.700	6.431	100

En el 2003, el total de los subempleados en la nación disminuyó en 269.000 personas, respecto al 2002. Por el contrario en Bogotá - Cundinamarca, los subempleados aumentaron en 113.000 personas: Como resultado, la región concentra el mayor número de subempleados en el país.

Tasa global de participación

Porcentaje (%)

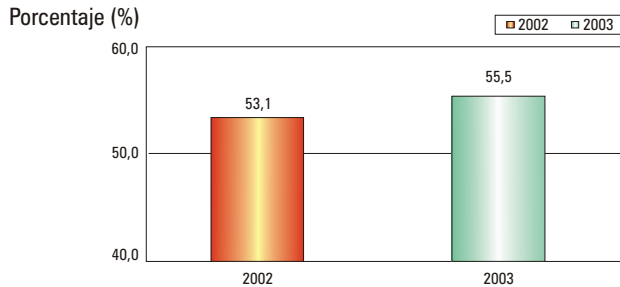


	Porcentaje (%)		
	2002	2003	Var. (%)
Cundinamarca	62,0	65,2	5,2
Bogotá	66,0	66,9	1,4
Región	65,0	66,5	2,3

Fuente: cálculos Dirección de Estudios e Investigaciones, CCB, basado en DANE. ECH. Octubre- diciembre de 2003.

En el 2003 siguió creciendo la población que ingresa en el mercado laboral: la TGP fue mayor en 1,5 puntos porcentuales a la del 2002. En la región, Cundinamarca registró el mayor crecimiento de la población que se vinculó a la fuerza de trabajo. **Tasa global de participación, TGP:** es la relación porcentual entre la población económicamente activa y la población en edad de trabajar. Este indicador refleja la presión de la población sobre el mercado laboral. Se calcula así: $TGP = (PEA / PET) * 100$.

Tasa de ocupación



	Porcentaje (%)		
	2002	2003	Var. (%)
Cundinamarca	50,3	54,9	9,1
Bogotá	54,0	55,7	3,1
Región	53,1	55,5	4,7

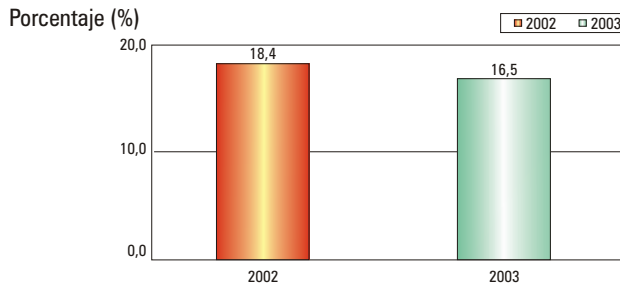
Fuente: cálculos Dirección de Estudios e Investigaciones, CCB, basado en DANE. ECH. Octubre- diciembre de 2003.

En el 2003, la tasa de ocupación en la región fue superior en 2,4 puntos porcentuales a la del 2002. En este mismo período, Cundinamarca tuvo mayor crecimiento de la tasa de ocupación que Bogotá. La tasa de ocupación de la región fue superior 3,4 puntos porcentuales a la tasa de ocupación urbana de Latinoamérica*.

Tasa de ocupación, TO: es la relación porcentual entre la población ocupada (O) y el número de personas que integran la población en edad de trabajar (PET). Se calcula así: $TO = (O/PET) * 100$

* CEPAL. Enero 2004. Notas de la Cepal No. 32. "Balance preliminar de las economías de América Latina y el Caribe 2003". p. 9

Tasa de desempleo



	Porcentaje (%)		
	2002	2003	Var. (%)
Cundinamarca	18,9	15,8	-16,4
Bogotá	18,2	16,7	-8,2
Región	18,4	16,5	-10,8

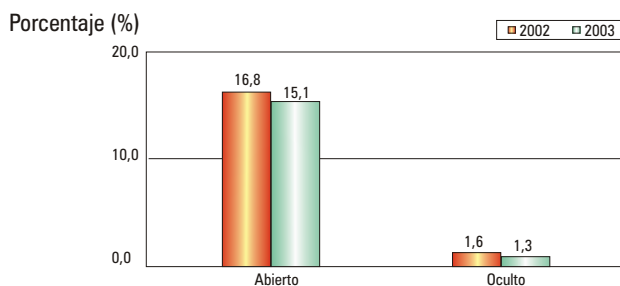
Fuente: cálculos Dirección de Estudios e Investigaciones, CCB, basado en DANE. ECH. Octubre- diciembre de 2003.

La tasa de desempleo en la región disminuyó entre el 2000 y el 2003 en 3,1 puntos porcentuales, debido principalmente a la significativa disminución de los desempleados en Bogotá (de 676.000 a 593.000). Las tasas de desempleo de Bogotá y de Cundinamarca se redujeron en este mismo período en 3,6 y 1,6 puntos porcentuales, respectivamente; no obstante, la tasa de desempleo en la región fue superior 5,8 puntos porcentuales a la tasa de desempleo urbano de Latinoamérica que en el 2003 fue 10,7%*.

Tasa de desempleo, TD: es la relación porcentual entre el número de personas que están buscando trabajo (D), y el número de personas que integran la fuerza laboral (PEA). Se calcula así: $TD = (D / PEA) * 100$

* CEPAL. Enero 2004. Notas de la Cepal No. 32. "Balance preliminar de las economías de América Latina y el Caribe 2003". p. 9

Tasa de desempleo abierto y oculto



	Porcentaje (%)			
	2002		2003	
	TDA	TDO	TDA	TDO
Cundinamarca	17,6	1,3	13,7	2,1
Bogotá	16,6	1,7	15,6	1,1
Región	16,8	1,6	15,1	1,3

Fuente: cálculos Dirección de Estudios e Investigaciones, CCB, basado en DANE. ECH. Octubre- diciembre de 2003.

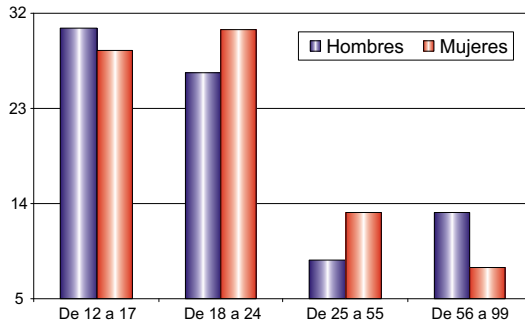
En el 2003, en la región disminuyeron las tasas de desempleo abierto y oculto en 1,7 y 0,3 puntos porcentuales, respectivamente, en comparación con el 2002. En Cundinamarca, el desempleo abierto disminuyó, mientras el oculto aumentó; esto se explica por el desaliento de las personas para buscar empleo.

Tasa de desempleo abierto TDA, es la relación porcentual entre el número de personas que están desempleadas, (DA), sin empleo en la semana de referencia, hicieron diligencias en el último mes y tienen disponibilidad de empezar a trabajar la PEA. Se calcula así: $TDA = (DA / PEA) * 100$.

Tasa de desempleo oculto TDO, es la relación porcentual entre el número de personas que están desempleadas, (DO) sin empleo en la semana de referencia, no hicieron diligencias en el último mes, pero sí en los últimos 12 meses y tienen una razón válida de desaliento y tienen disponibilidad de empezar a trabajar, y la PEA. Se calcula así: $TDO = (DO / PEA) * 100$.

Tasa de desempleo hombres y mujeres, por grupo de edad

Porcentaje (%)



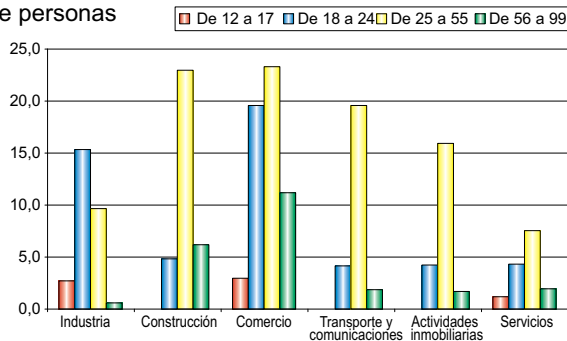
	Porcentaje (%)			
	De 12 a 17	De 18 a 24	De 25 a 55	De 56 a 99
Hombres	30,6	26,4	8,7	13,2
Mujeres	28,5	30,5	13,1	7,9

Fuente: cálculos Dirección de Estudios e Investigaciones, CCB, basado en DANE. ECH. Octubre - diciembre de 2003.

En Bogotá, al finalizar el 2003, la tasa de desempleo de las mujeres fue 16,7% (0,6 puntos porcentuales menos que en el 2002), mientras que la de los hombres se llegó a 13,2%, (0,9 puntos menos que la del año anterior). Entre las mujeres, las más afectadas por el desempleo se encontraban entre los 18 y 24 años, mientras que los hombres entre 12 y 17 años.

Población masculina cesante por grupo de edad y rama de actividad

Miles de personas



	Total	Miles de personas			
		De 12 a 17	De 18 a 24	De 25 a 55	De 56 a 99
TOTAL	192,5	6,8	56,2	104,8	24,7
Industria	28,3	2,7	15,4	9,6	0,6
Construcción	34,0	.	4,8	22,9	6,2
Comercio	57,0	3,0	19,6	23,3	11,2
Transporte y comunicaciones	25,6	.	4,1	19,6	1,9
Actividades inmobiliarias	21,9	.	4,3	15,9	1,7
Servicios	14,9	1,1	4,3	7,5	1,9
Otros sectores	10,8	.	3,7	5,9	1,3

Fuente: cálculos Dirección de Estudios e Investigaciones, CCB, basado en DANE. ECH. Octubre - diciembre de 2003.

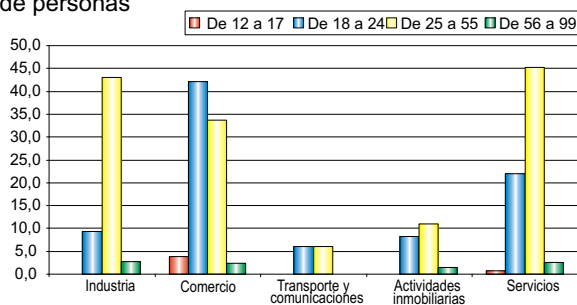
Al finalizar el 2003 en Bogotá, los desempleados que habían tenido empleo (cesantes) eran el 75,1% del total. De ellos, casi la mitad (43%) eran hombres. La gran mayoría (30%) se desempeñaba en el sector del comercio; en la construcción y en la industria laboraban el 18% y el 15%, respectivamente. El 54% de los cesantes hombres en Bogotá estaban entre 25 y 55 años.

Cesante: persona que habiendo trabajado antes por lo menos durante dos semanas consecutivas se encuentra desocupada buscando empleo.

Aspirante: persona que busca trabajo por primera vez.

Población femenina cesante por grupo de edad y rama de actividad

Miles de personas



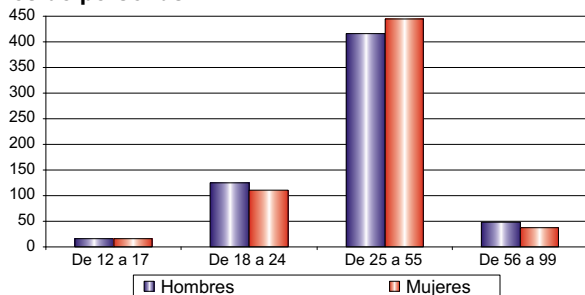
	TOTAL	Miles de personas			
		De 12 a 17	De 18 a 24	De 25 a 55	De 56 a 99
TOTAL	253,0	4,6	88,3	150,2	9,9
Industria	55,2	.	9,3	43,1	2,7
Comercio	82,2	3,9	42,2	33,8	2,3
Transporte y comunicaciones	12,1	.	6,1	6,0	.
Actividades inmobiliarias	20,7	.	8,2	11,0	1,5
Servicios	70,4	0,7	21,9	45,3	2,5
Otros sectores	12,5	.	0,6	11,1	0,8

Fuente: cálculos Dirección de Estudios e Investigaciones, CCB, basado en DANE. ECH. Octubre - diciembre de 2003.

Al finalizar el 2003, en Bogotá, las mujeres fueron el 57% de los desempleados cesantes. Ellas se desempeñaban en el comercio (32%) y los servicios (28%). La gran parte (59%) estaba en el grupo de los 25 y 55 años.

Población subempleada por grupo de edad y género

Miles de personas



Miles de personas

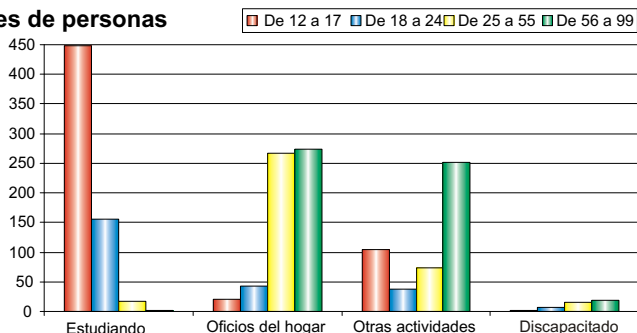
	TOTAL	De 12 a 17	De 18 a 24	De 25 a 55	De 56 a 99
Total	1.215	32	237	860	86
Hombres	606	16	126	416	48
Mujeres	610	15	111	444	38

Fuente: cálculos Dirección de Estudios e Investigación, basado en DANE. ECH Octubre-Diciembre de 2003.

Al finalizar el 2003, en Bogotá, 919.961 personas consideraban que los ingresos obtenidos por su trabajo no eran suficientes; de ellas el 72% estaba entre los 25 y 55 años (49,6 % hombres y 50,4% mujeres) y el 20% entre 18 y 24 años (56,6% hombres y 43,4% mujeres). Así mismo, 521.949 personas se consideraban insatisfechas con las horas trabajadas en sus labores; de ellas el 71,9% estaban entre 25 y 55 años (59% mujeres y 41% hombres) y 17% entre 18 y 24 años (51% hombres y 49% mujeres).

Población inactiva según rangos de edad

Miles de personas



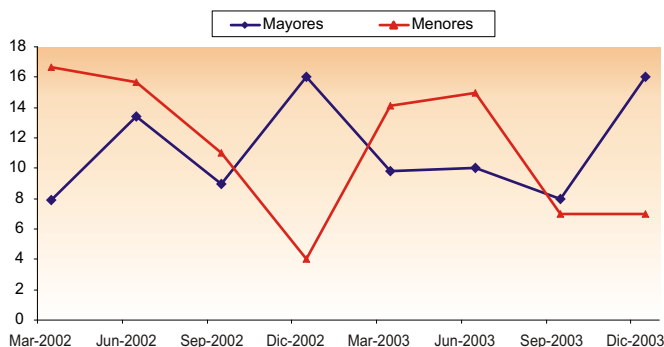
Miles de personas

	TOTAL	De 12 a 17	De 18 a 24	De 25 a 55	De 56 a 99
Total	1.738	575	243	373	546
Estudiando	623	448	156	18	1
Oficios del Hogar	603	21	43	266	273
Otras actividades	467	104	37	74	252
Discapacitado	44	2	7	15	20

Fuente: cálculos Dirección de Estudios e Investigación, basado en DANE. ECH. Octubre-Diciembre de 2003.

Al finalizar el 2003, en Bogotá, el 36% de la población inactiva se encontraba estudiando; de ellas, el 72% estaba entre los 12 y 17 años (53% hombres y 47% mujeres), y el 25% entre los 18 y 24 años (42% hombres y 58% mujeres). Además, en el mismo período, el 35% de los inactivos se dedicaba a las labores del hogar, de los cuales el 44% estaba entre 25 y 55 años (1% hombres y 99% mujeres) y el 45% entre 56 y más años (3% hombres y 97% mujeres).

Expectativas de empleo para los próximos tres meses. Industriales



% de respuestas

	Mayores	Iguales	Menores
Mar - 2002	8	75	17
Jun - 2002	13	71	16
Sep - 2002	9	80	11
Dic - 2002	16	80	4
Mar - 2003	10	76	14
Jun - 2003	10	75	15
Sep - 2003	8	85	7
Dic - 2003	16	77	7

Fuente: cálculos, Dirección de Estudios e Investigaciones CCB, basado en FEDESARROLLO, Encuesta de opinión empresarial.

Las expectativas para la creación de empleo durante los primeros tres meses del 2004, para los industriales bogotanos son positivas, tendencia que se presentó también en diciembre de 2002 en los primeros meses del 2003.

Conclusiones

En el 2003, en la Región Bogotá-Cundinamarca, los ocupados aumentaron en 270 mil personas, mientras que los desempleados disminuyeron en 51 mil. Sin embargo, el número de subempleados aumentó en 113 mil personas (en Cundinamarca aumentó en 115 mil, mientras en Bogotá se redujo en 2 mil). El porcentaje de subempleados en relación con los ocupados fue mayor, pasó de 40,6% a 40,7%, lo que indica el deterioro en la calidad del empleo.



LO POSITIVO

La tasa de ocupación aumentó (2,4 puntos) y se redujo la tasa de desempleo (1,9 puntos), resultado de la recuperación del comercio, la industria y la construcción, en Bogotá; la mayor inversión pública y el mejor desempeño de la agricultura, en Cundinamarca, entre otros factores.

Las medidas que adoptó el gobierno de Cundinamarca para apoyar la generación de empleo: el programa de microcréditos a través del Fondo Nacional de Garantías para los empresarios de los 116 municipios, la contratación de obras de infraestructura con juntas de acción comunal, la creación de la Federación de Mujeres Campesinas, la alianza con centros de estudio para capacitar microempresarios de 37 municipios en exportación y gestión empresarial; eventos como Expocamello, y la promoción de las artesanías a nivel regional y departamental.

Las medidas y los programas del Gobierno distrital para facilitar el acceso al crédito a las empresas, en especial a las microempresas en materia de capital de trabajo y compra de activos fijos (por ejemplo, la línea IFI). Adicionalmente, la identificación de cadenas productivas para mejorar la productividad y la competitividad y por tanto las posibilidades de exportar de las empresas.

El apoyo del Gobierno nacional a la actividad empresarial con el aumento de recursos para el crédito microempresarial, a la creación del Fondo Emprender del Sena, y a la reorientación de los programas para la formación laboral.

RECOMENDACION

El comportamiento del mercado laboral en la región en el 2003 muestra que, a pesar de la recuperación en la ocupación, la región de Bogotá y Cundinamarca es la que concentra en el país el mayor número de desempleados y de subempleados, ante lo cual se requiere incrementar el crecimiento de la economía para generar más empleo y acciones públicas y privadas para ofrecer mayores oportunidades de formación que faciliten la empleabilidad y se complementen con un mayor esfuerzo para que los jóvenes permanezcan en el sistema educativo.

LO NEGATIVO

La persistencia del desempleo: al finalizar el 2003, 777.000 personas estaban desempleadas en la región, de las cuales en su gran mayoría (593.000) se concentraban en Bogotá. El desempleo se ha convertido en uno de los factores que más ha incidido en el deterioro de la calidad de vida de los habitantes de la región y en el crecimiento de la población en pobreza y en condiciones de miseria.

El crecimiento en el número de subempleados: 1'600.000 personas estaban trabajando en condiciones de subempleo, es decir, 113 mil personas adicionales a las que estaban en estas condiciones en el 2002. El aumento del subempleo revela que gran parte del empleo que está generándose en la región es en condiciones insatisfactorias de ingresos, tiempo o inadecuado a las competencias de las personas.

El crecimiento de la fuerza de trabajo. Debido al desempleo, la inestabilidad en los ingresos, el subempleo y las dificultades económicas de los hogares continuará creciendo: el ingreso de personas en el mercado laboral en busca de empleo (la tasa global de participación) creció en 1,5 puntos porcentuales y llegó a 66,5%. Preocupa el ingreso de jóvenes que se ven obligados a dejar sus estudios y a buscar empleo para ayudar a mejorar los ingresos del hogar, pero estos no tienen posibilidades de vincularse y como resultado contribuyen a incrementar el desempleo.

Perspectivas para el 2004

Las perspectivas sobre el comportamiento del mercado laboral en la región Bogotá-Cundinamarca en el 2004, indican que es previsible que siga creciendo la ocupación, fundamentalmente por un mayor crecimiento de la economía regional, que se espera esté en el 4%: la construcción, la industria, el comercio y la agroindustria son las actividades que se espera aporten más al crecimiento.

La construcción de nuevos centros comerciales, proyectos de vivienda y las obras de infraestructura, como las troncales de Transmilenio, que por ejemplo generarán 14.000 nuevos empleos, y Metrovivienda, 29.000 empleos¹, generarán puestos de trabajo en este sector y en las actividades industriales y comerciales que producen insumos para la actividad constructora.

La recuperación de la contratación en la industria se favorecerá con el aumento de las exportaciones a Venezuela, así como a Estados Unidos, especialmente en renglones como cuero y calzado, textiles y confecciones, flores y productos agroindustriales. Las mejores expectativas de los empresarios y la recuperación de la demanda interna son dos factores que se destacan.

Sin embargo, si la economía crece a este ritmo, la región continuará con altas tasas de desempleo. En consecuencia, la economía de Bogotá y Cundinamarca debe crecer a tasas del 5% por lo menos en los próximos cuatro años, para que en el 2008 la tasa de desempleo sea de un dígito y genere los puestos de trabajo que demandará la población de la región.

Para alcanzar esta meta es indispensable que los gobiernos distrital y departamental les den continuidad en los planes de desarrollo a los programas de apoyo a la operación y creación de empresas y en especial a las microempresas que son la mayoría (casi el 90% de las empresas de la región), incrementando los recursos de las líneas de crédito. En forma complementaria, se requiere mejorar los sistemas de información, capacitación e intermediación del mercado laboral con énfasis en los grupos más afectados por el desempleo y con mayores dificultades para vincularse al mercado laboral.

Por ello, es conveniente la iniciativa de los gobiernos distrital y departamental de incorporar en los planes de desarrollo iniciativas encaminadas a contribuir a la generación de empleo. Por ejemplo, el Plan de Desarrollo de Cundinamarca "Es tiempo de crecer" incluye la especialización en la producción de bienes y servicios en cadenas productivas, el mejoramiento de las condiciones de acceso al crédito, y la educación integral al capital humano. Por su parte, el Plan de Desarrollo de Bogotá, "Bogotá sin indiferencia: un compromiso social contra la pobreza y la exclusión 2004- 2008", incluye iniciativas en la capacitación para el trabajo, el estímulo con instrumentos fiscales a los sectores y ramas productivas clave en la economía de la región y recursos para ampliar la cobertura de las líneas de crédito a los microempresarios, entre otras.

Además, es necesario que las entidades nacionales amplíen y fortalezcan sus programas en la región: el Sena en la formación del recurso humano, la creación de empresas e incubadoras de empresa; Coinvertir en la atracción de inversión extranjera; y Proexport en el apoyo a los empresarios de la región para que amplíen sus negocios en el comercio internacional con macrorruedas de negocios, misiones comerciales, entre otras.

La Cámara de Comercio de Bogotá continuará apoyando al sector empresarial para mejorar las condiciones del entorno que faciliten la creación y funcionamiento de las empresas con programas liderados por la entidad o en asocio con los gobiernos distrital, departamental y nacional, los gremios y empresarios. En este propósito se destacan: el Programa de Simplificación de Trámites, el desarrollo del Plan Estratégico Exportador, el apoyo a las cadenas productivas identificadas en la región, la promoción de la asociatividad empresarial en proyectos productivos y en cadenas, la prestación de servicios de asesoría para elevar la productividad empresarial y el desarrollo de los programas y proyectos del Plan Regional de Competitividad a fin de crear un mejor entorno para la actividad empresarial en Bogotá y Cundinamarca.

1. DANE, cálculos OSCE.

Conozca y consulte nuestras publicaciones:

Observatorios económico, social, de exportaciones,
del mercado de trabajo y el Balance de la economía bogotana.

Solicite las mas recientes ediciones por correo electrónico en basedatos@ccb.org.co

Vicepresidencia de Gestión Cívica y Social.

Dirección de Estudios e Investigaciones

Teléfonos: 3830300 y 5941000 extensión 1654 - 2750

www.ccb.org.co



Por nuestra sociedad