

OBSErvatorio

DEL MERCADO DE TRABAJO

No. 13. Abril de 2005

**El mercado laboral de Bogotá:
tendencia y estructura, 2000-2004**



**Un aporte de los empresarios
que se ve en todas partes**

CB CAMARA
DE COMERCIO DE BOGOTA
Por nuestra sociedad

Presentación

La Cámara de Comercio de Bogotá, CCB, por intermedio de la Dirección de Estudios e Investigaciones, publica el *Observatorio del Mercado de Trabajo de Bogotá* No. 13, con el objetivo de mejorar la información y el conocimiento sobre el comportamiento y la estructura del mercado de trabajo de la ciudad en los últimos cinco años.

El *Observatorio* presenta el perfil de las principales variables por género y edad, aunque los ocupados y los desempleados se caracterizan también por: estrato, nivel educativo, actividad económica, entre otros.

Para evitar las estacionalidades del ciclo económico se utilizan las cifras de la *Encuesta Continua de Hogares*, ECH, del DANE del tercer trimestre.

María Fernanda Campo
Presidenta Ejecutiva

Andrés López Valderrama
Vicepresidente Ejecutivo

María Eugenia Avendaño
Vicepresidenta de Gestión
Cívica y Social

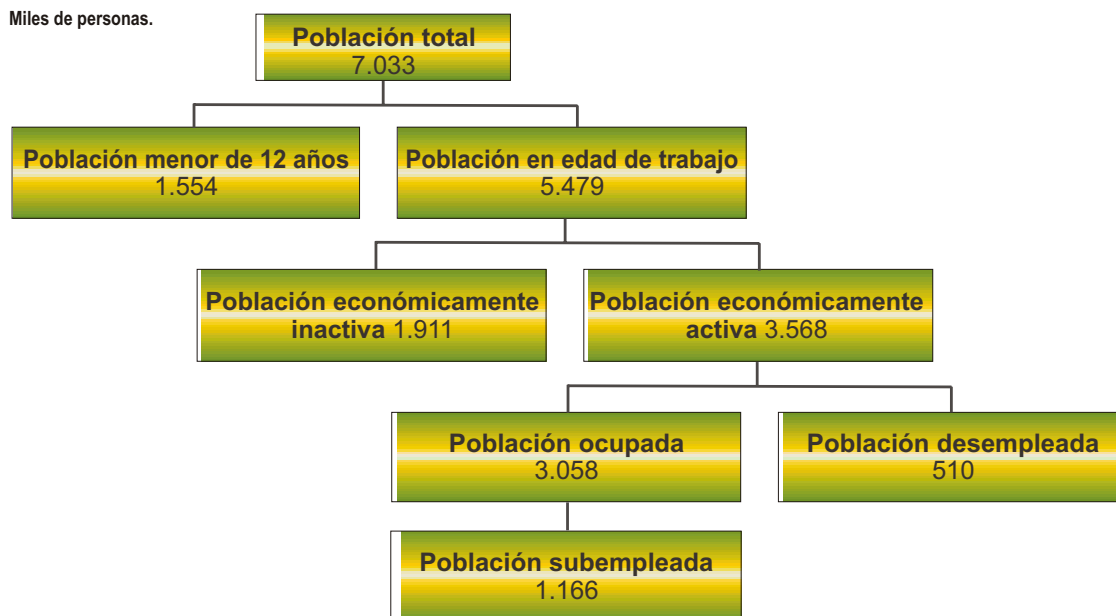
Ricardo Ayala Ramírez
Director Estudios e Investigaciones

Andrés Enrique Galindo
Asistente de Investigación

Departamento de Recursos Físicos
Producción Editorial

Estructura de la fuerza de trabajo

Miles de personas.

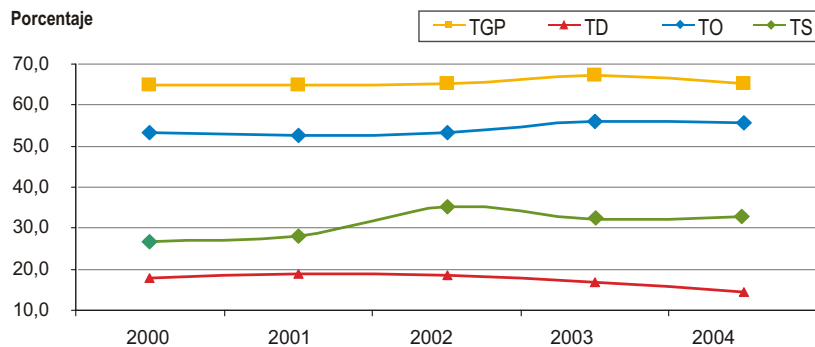


Fuente: cálculos Dirección de Estudios e Investigaciones, CCB, con base en DANE. ECH julio-septiembre de 2004.

Entre el 2000 y el 2004, en Bogotá, la PET (población en edad de trabajar) creció anualmente en 132 mil personas en promedio. Igualmente, la PEA (población económicamente activa) que en el 2004 era el 65% de la PET, creció anualmente en promedio en 90 mil. El número de desempleados fue el menor de los últimos cinco años. Mientras el subempleo se mantiene en un nivel muy elevado, en el 2004, aproximadamente, dos de cada cinco ocupados trabajaba en condiciones de subempleo.

Población en edad de trabajar, PET: está constituida por las personas de 12 años y más en las zonas urbanas y 10 años y más en las zonas rurales. Se divide en población económicamente activa y población económicamente inactiva.

Tasa global de participación, de ocupación, subempleo y desempleo



Fuente: cálculos Dirección de Estudios e Investigaciones, CCB, con base en DANE. ECH, julio-septiembre de 2004.

En Bogotá, durante el 2004, los principales indicadores del mercado laboral tuvieron un comportamiento relativamente positivo. La TGP (tasa global de participación) fue la más baja de los últimos tres años, debido a la reducción en el número de personas que ingresaron en el mercado laboral. La TO (tasa de ocupación) fue la segunda en número de los últimos cinco años, aunque bajó respecto al 2003. La TS (tasa de subempleo) creció en el 2004 y fue la segunda en número de los últimos cinco años. Por su parte, la TD (tasa de desempleo) bajó por tercer año consecutivo y fue la más baja de los últimos cinco años.

Tasa global de participación, TGP: es la relación porcentual entre la población económicamente activa y la población en edad de trabajar. Este indicador refleja la presión de la población sobre el mercado laboral. Se calcula así: $TGP = (PEA / PET) * 100$.

Tasa de ocupación, TO: es la relación porcentual entre la población ocupada (O) y el número de personas que integran la población en edad de trabajar (PET). Se calcula así: $TO = (O / PET) * 100$.

Porcentaje (%)

Indicador	2000	2001	2002	2003	2004
TGP (%)	64,9	64,9	65,3	67,3	65,1
TO (%)	53,4	52,8	53,2	55,9	55,8
TS (%)	26,7	28,1	35,3	32,1	32,7
TD (%)	17,7	18,7	18,5	16,9	14,3

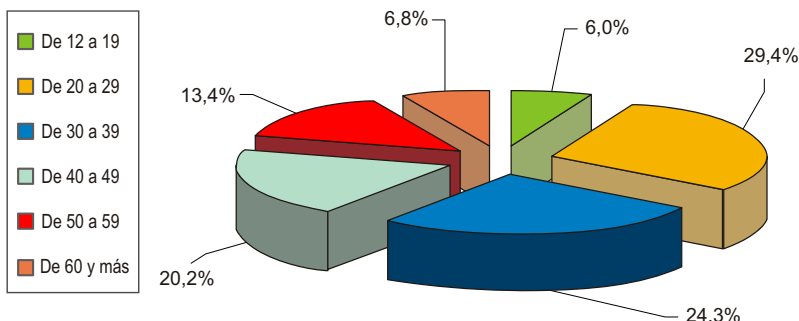
Fuente: cálculos Dirección de Estudios e Investigaciones, CCB, con base en DANE. ECH, julio-septiembre de 2004.

Tasa de subempleo, TS: es la relación porcentual entre el número de personas subempleadas (S), y el de personas que integran la fuerza laboral (PEA). Está compuesta por: (a) tasa de subempleo por insuficiencia de horas; (b) tasa de subempleo por condiciones de empleo inadecuado, tasa de subempleo competencias y tasa de subempleo por ingresos. Se calcula así: $TS = (S / PEA) * 100$.

Tasa de desempleo, TD: es la relación porcentual entre el número de personas que están buscando trabajo (DS), y el número de personas que integran la fuerza laboral (PEA). Se calcula así: $TD = (D / PEA) * 100$.

Población Económicamente Activa

Población masculina por rango de edad



Fuente: cálculos Dirección de Estudios e Investigaciones, CCB, con base en DANE. ECH, julio-septiembre de 2004.

En Bogotá, en el 2004, se mantuvo la mayor participación de la población masculina en la PEA (51,1%) al igual que en los últimos cinco años. Entre el 2000 y el 2004 aumentó en 1,4 puntos la participación de los hombres mayores de 50 años en el mercado de trabajo a 20,2%.

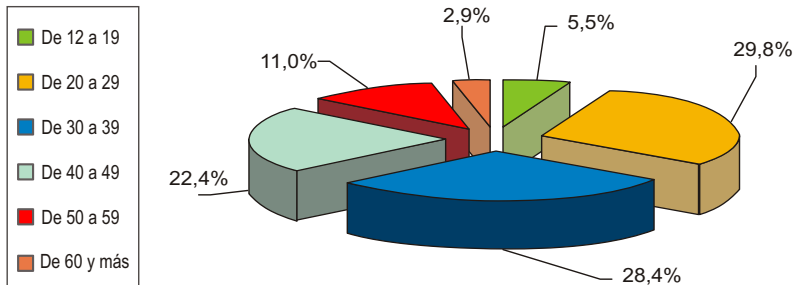
Miles de personas

Hombres	2000	2001	2002	2003	2004
De 12 a 19	107	102	116	122	109
De 20 a 29	486	517	495	484	536
De 30 a 39	438	441	422	474	443
De 40 a 49	310	324	339	386	368
De 50 a 59	202	196	215	219	243
De 60 y más	108	107	109	117	124
TOTAL	1.651	1.687	1.696	1.802	1.823

Fuente: cálculos Dirección de Estudios e Investigaciones, CCB, con base en DANE. ECH, julio-septiembre de 2004.

Población económicamente activa, PEA: también se le llama fuerza laboral y está conformada por las personas en edad de trabajar que trabajan o están buscando empleo.

Población femenina por rango de edad



Fuente: cálculos Dirección de Estudios e Investigaciones, CCB, con base en DANE. ECH, julio-septiembre de 2004.

En el 2004 se mantuvo la participación (48,9%) de las mujeres en la PEA. Sin embargo, al comparar la cifra con la del 2003 es la primera vez desde 1982 que la PEA femenina disminuye de un año a otro. Este comportamiento explica la reducción que se registró, también por primera vez, de la oferta laboral en Bogotá en el 2004.

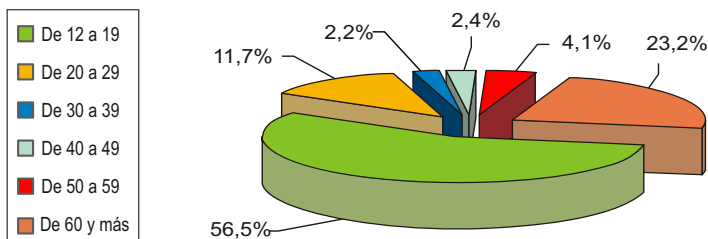
Miles de personas

Mujeres	2000	2001	2002	2003	2004
De 12 a 19	113	113	131	114	97
De 20 a 29	530	523	528	553	520
De 30 a 39	433	447	451	481	495
De 40 a 49	301	315	362	387	391
De 50 a 59	142	146	164	171	192
De 60 y más	41	60	62	84	51
TOTAL	1.560	1.604	1.698	1.790	1.746

Fuente: cálculos Dirección de Estudios e Investigaciones, CCB, con base en DANE. ECH, julio-septiembre de 2004.

Población Económicamente Inactiva

Población masculina por rango de edad



Fuente: cálculos Dirección de Estudios e Investigaciones, CCB, con base en DANE. ECH, julio-septiembre de 2004.

En el 2004 el número de hombres inactivos aumentó frente al 2003 en 58 mil, principalmente menores de 30 años (40 mil). Por el contrario, por segundo año consecutivo se redujo el número de inactivos mayores de 60 años. Así mismo, entre el 2000 y el 2004 aumentó en 2,4 puntos la participación de los hombres en la población inactiva, aunque se mantiene la mayoría de las mujeres.

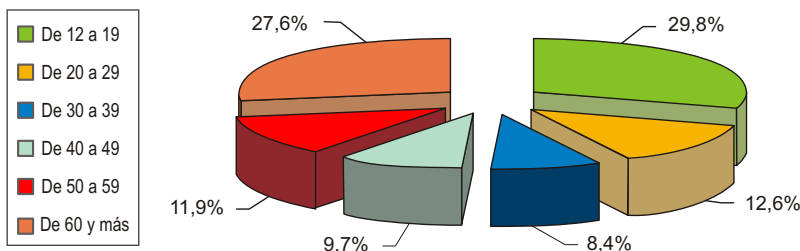
Miles de personas

Hombres	2000	2001	2002	2003	2004
De 12 a 19	315	329	331	365	384
De 20 a 29	66	82	77	58	79
De 30 a 39	11	9	15	6	15
De 40 a 49	11	12	14	8	16
De 50 a 59	35	29	34	21	28
De 60 y más	141	151	188	165	158
TOTAL	579	612	659	623	680

Fuente: cálculos Dirección de Estudios e Investigaciones, CCB, con base en DANE. ECH, julio-septiembre de 2004.

Población económicamente inactiva, PEI: incluye a todas las personas en edad de trabajar que en la semana de referencia no participan en la producción de bienes y servicios porque no necesitan, no pueden o no están interesadas en tener actividad remunerada. A este grupo pertenecen estudiantes, amas de casa, pensionados, jubilados, rentistas, inválidos, entre otros.

Población femenina por rango de edad



Fuente: cálculos Dirección de Estudios e Investigaciones, CCB, con base en DANE. ECH, julio-septiembre de 2004.

En el 2004, el total de la PEI aumentó en 167 mil respecto al 2003, principalmente mujeres (109 mil). El incremento se presentó en las menores de 30 años (67 mil) y las mayores de 60 años (25 mil). Entre el 2000 y el 2004 bajó 2,4 puntos la participación de las mujeres en la población inactiva, aunque continuaron siendo la mayoría.

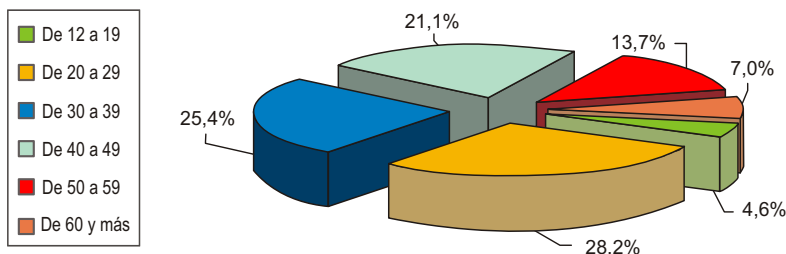
Miles de personas

Mujeres	2000	2001	2002	2003	2004
De 12 a 19	358	352	314	335	366
De 20 a 29	161	153	158	119	155
De 30 a 39	104	90	84	92	103
De 40 a 49	106	126	113	111	119
De 50 a 59	150	145	161	150	147
De 60 y mas	282	302	314	315	340
TOTAL	1.161	1.168	1.144	1.122	1.230

Fuente: cálculos Dirección de Estudios e Investigaciones, CCB, con base en DANE. ECH, julio-septiembre de 2004.

Ocupados

Población masculina por rango de edad



Fuente: cálculos Dirección de Estudios e Investigaciones, CCB, con base en DANE. ECH, julio-septiembre de 2004.

En la población ocupada de Bogotá los hombres siempre han sido la mayoría. En el 2004, su participación se mantuvo sobre el promedio de los últimos cinco años. El número de hombres ocupados creció en 40 mil, el segundo crecimiento en número de los últimos cinco años, después del registro del 2003 (152 mil). El crecimiento del empleo en el 2004 se presentó en los hombres entre 20 y 29 años (45 mil) y los mayores de 50 años (39 mil), aunque en los de 30 a 39 años disminuyó (26 mil).

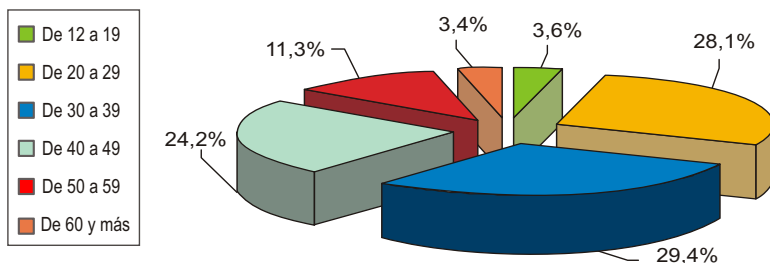
Miles de personas

Hombres	2000	2001	2002	2003	2004
De 12 a 19	68	64	71	83	73
De 20 a 29	383	391	376	405	450
De 30 a 39	382	391	371	431	405
De 40 a 49	275	287	304	346	337
De 50 a 59	182	172	189	190	218
De 60 y más	97	92	92	100	111
TOTAL	1.387	1.397	1.403	1.555	1.594

Fuente: cálculos Dirección de Estudios e Investigaciones, CCB, con base en DANE. ECH, julio-septiembre de 2004.

Población ocupada, O: personas que durante la semana en que se realiza la *Encuesta Continua de Hogares* se encontraban en una de las siguientes situaciones: trabajaron por lo menos una hora remunerada; no trabajaron la semana de referencia, pero tenían un trabajo o trabajaban en la familia sin remuneración por lo menos una hora.

Población femenina por rango de edad



Fuente: cálculos Dirección de Estudios e Investigaciones, CCB, con base en DANE. ECH, julio-septiembre de 2004.

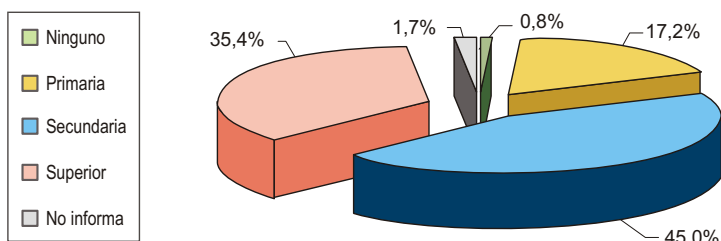
Durante el 2004, el 47,8% de los ocupados de Bogotá eran mujeres, porcentaje similar al de los últimos cinco años. El número de mujeres ocupadas aumentó en 35 mil respecto al 2003; sin embargo, el aumento fue menor al de los años anteriores: 84 mil en el 2002 y 65 mil en el 2003. Las mujeres ocupadas entre los 40 y 49 años fueron las que más aumentaron frente al 2003 (21 mil), y el único grupo que creció de forma continua durante los últimos cinco años.

Miles de personas

Mujeres	2000	2001	2002	2003	2004
De 12 a 19	60	62	74	65	53
De 20 a 29	381	381	397	394	411
De 30 a 39	371	376	373	413	430
De 40 a 49	273	275	318	333	354
De 50 a 59	132	130	144	152	166
De 60 y más	39	55	56	72	49
TOTAL	1.256	1.279	1.362	1.429	1.463

Fuente: cálculos Dirección de Estudios e Investigaciones, CCB, con base en DANE. ECH, julio-septiembre de 2004.

Población masculina por nivel educativo



Fuente: cálculos Dirección de Estudios e Investigaciones, CCB, con base en DANE. ECH, julio-septiembre de 2004.

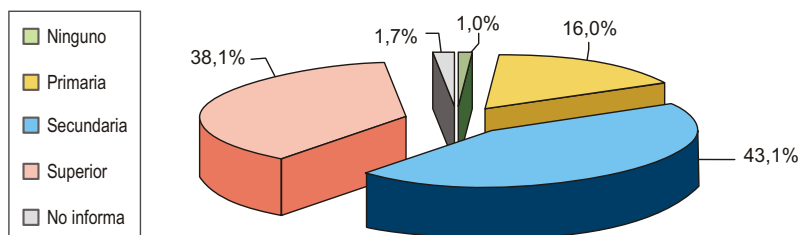
En Bogotá, en el 2004, el 80% de los hombres ocupados tenía educación secundaria o superior. Entre los ocupados, la participación de los hombres con educación primaria ha bajado constantemente en los cinco años: de 21,4% en el 2000 a 17,2% en el 2004. La población masculina ocupada con educación superior creció por segundo año consecutivo: 57 mil en el 2004.

Miles de personas

Hombres	2000	2001	2002	2003	2004
Ninguno	9	7	12	17	12
Primaria	297	282	262	268	274
Secundaria	670	709	682	748	718
Superior	402	392	432	507	564
No informa	8	7	15	15	27
TOTAL	1.386	1.397	1.403	1.555	1.595

Fuente: cálculos Dirección de Estudios e Investigaciones, CCB, con base en DANE. ECH, julio-septiembre de 2004.

Población femenina por nivel educativo



Fuente: cálculos Dirección de Estudios e Investigaciones, CCB, con base en DANE. ECH, julio-septiembre de 2004.

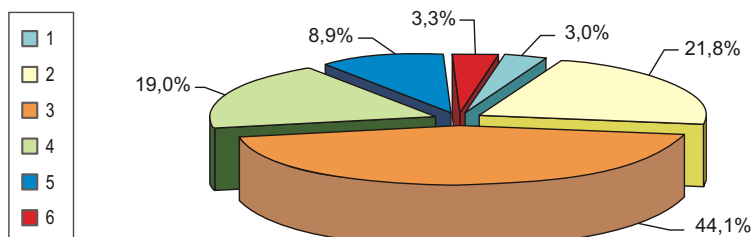
En el 2004, el 81% de las mujeres ocupadas tenía educación secundaria o superior. Se destaca el incremento de las ocupadas con educación superior: en los últimos cinco años en 203 mil; además aumentaron su participación en las ocupadas en 10 puntos de 28% a 38%. Por su parte, la ocupación para las mujeres con secundaria se redujo en el último año: en el 2004 fueron 73 mil menos que en el 2003.

Miles de personas

Mujeres	2000	2001	2002	2003	2004
Ninguno	14	16	16	22	15
Primaria	271	234	223	242	234
Secundaria	611	626	642	704	631
Superior	355	397	468	441	558
No informa	6	5	14	19	25
TOTAL	1.257	1.278	1.363	1.428	1.463

Fuente: cálculos Dirección de Estudios e Investigaciones, CCB, con base en DANE. ECH, julio-septiembre de 2004.

Población masculina por estrato



Fuente: cálculos Dirección de Estudios e Investigaciones, CCB, con base en DANE. ECH, julio-septiembre de 2004.

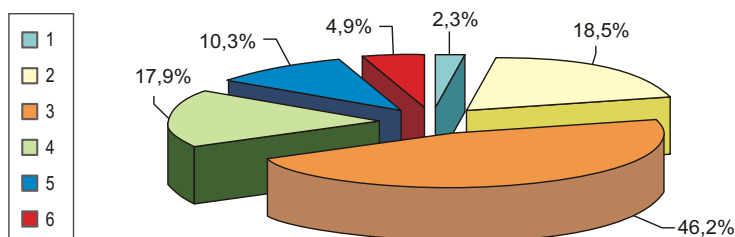
En Bogotá, en el 2004, aproximadamente dos de cada tres hombres ocupados pertenecían a los tres estratos más bajos; sin embargo, su participación dentro de la ocupación masculina ha bajado desde el 2000 en 6 puntos. Por su parte, los ocupados del estrato 4 aumentaron por cuarto año consecutivo y los del 5 casi se duplicaron respecto al 2000 (de 77 mil a 142 mil). De este modo, entre el 2000 y el 2004, la mayoría (71%) de los 209 mil nuevos puestos los ocuparon hombres de los estratos 4, 5 y 6.

Miles de personas

Hombres	2000	2001	2002	2003	2004
1	37	49	39	64	47
2	302	317	293	345	348
3	699	649	695	706	703
4	234	248	253	281	302
5	77	90	64	106	142
6	39	44	59	53	53
TOTAL	1.388	1.397	1.403	1.555	1.595

Fuente: cálculos Dirección de Estudios e Investigaciones, CCB, con base en DANE. ECH, julio-septiembre de 2004.

Población femenina por estrato



Fuente: cálculos Dirección de Estudios e Investigaciones, CCB, con base en DANE. ECH, julio-septiembre de 2004.

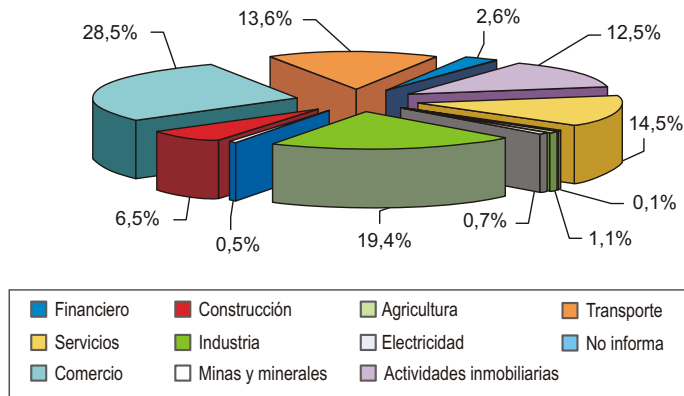
En el 2004, el 67% de las ocupadas residían en los estratos 1, 2 ó 3, porcentaje 2,5 puntos más bajo que el del 2000. Las ocupadas de los estratos 1 y 2 se redujeron frente al 2003, las del 4 disminuyeron por segundo año consecutivo y las del 3 aumentaron en los últimos tres años. Los nuevos puestos de trabajo de la población femenina entre el 2000 y el 2004 (206 mil) fueron ocupados principalmente por mujeres que residían en los estratos 3 y 5 (139 mil).

Miles de personas

Mujeres	2000	2001	2002	2003	2004
1	27	35	39	57	33
2	243	255	272	275	271
3	602	572	593	638	675
4	248	241	297	282	261
5	85	120	87	110	151
6	51	56	75	66	71
TOTAL	1.256	1.279	1.363	1.428	1.462

Fuente: cálculos Dirección de Estudios e Investigaciones, CCB, con base en DANE. ECH, julio-septiembre de 2004.

Población masculina por actividad económica



Fuente: cálculos Dirección de Estudios e Investigaciones, CCB, con base en DANE. ECH, julio-septiembre de 2004.

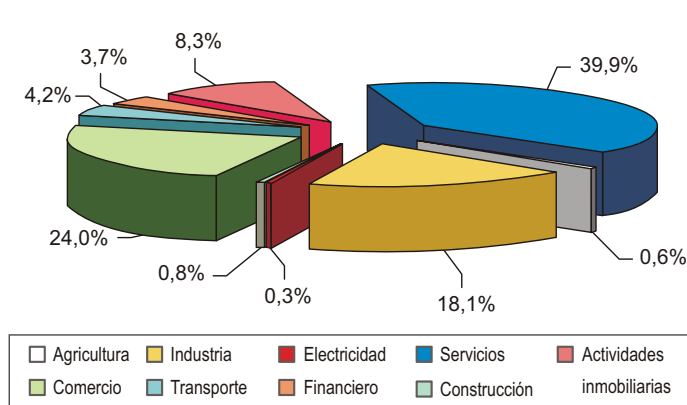
Miles de personas

Hombres	2001	2002	2003	2004
No informa	0	4	0	2
Agricultura	20	21	21	17
Minas y minerales				
Industria	261	272	293	309
Electricidad	10	4	5	8
Construcción	99	129	123	104
Comercio	422	403	463	455
Transporte	186	160	186	216
Financiero	41	35	41	41
Actividades inmobiliarias	138	155	172	200
Servicios	216	213	241	231
TOTAL	1.396	1.404	1.553	1.595

Fuente: cálculos Dirección de Estudios e Investigaciones, CCB, con base en DANE. ECH, julio-septiembre de 2004.

De los 199 mil nuevos empleos de los hombres, entre el 2001 y el 2004, el 87% fueron generados por cuatro actividades productivas: actividades inmobiliarias, industria, comercio y transporte. Así mismo, los subsectores más dinámicos en este período fueron: comercio al por mayor (65 mil), actividades inmobiliarias (40 mil), transporte vía terrestre (17 mil), hoteles, restaurantes y bares (13 mil), fabricación vehículos (12 mil), elaboración productos alimenticios (12 mil) y correo y telecomunicaciones (11 mil). Mientras tanto, los subsectores en donde se perdió mayor número de ocupados fueron: comercio y mantenimiento de automotores (26 mil) y comercio al por menor (19 mil).

Población femenina por actividad económica



Fuente: cálculos Dirección de Estudios e Investigaciones, CCB, con base en DANE. ECH, julio-septiembre de 2004.

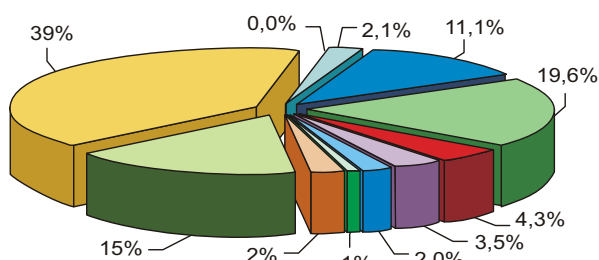
Miles de personas

Mujeres	2001	2002	2003	2004
No informa	1	2	3	0
Agricultura	11	15	15	9
Minas y minerales				
Industria	212	227	269	265
Electricidad	4	2	2	4
Construcción	8	7	8	12
Comercio	349	359	358	351
Transporte	42	41	52	61
Financiero	55	44	43	54
Actividades inmobiliarias	108	104	120	122
Servicios	486	560	556	584
TOTAL	1.278	1.362	1.427	1.462

Fuente: cálculos Dirección de Estudios e Investigaciones, CCB, con base en DANE. ECH, julio-septiembre de 2004.

Una de cada dos nuevas ocupadas entre el 2001 y el 2004 encontró empleo en el sector de servicios (98 mil). También se destacaron la industria (53 mil) y el transporte (18 mil). Los subsectores más dinámicos en este período fueron: servicios sociales y de salud (37 mil), servicio doméstico (35 mil) y comercio al por mayor (34 mil). Por su parte, el subsector donde se perdió el mayor número de ocupadas fue comercio al por menor (31 mil).

Población masculina por rangos salariales



Fuente: cálculos Dirección de Estudios e Investigaciones, CCB, con base en DANE. ECH, julio-septiembre de 2004.

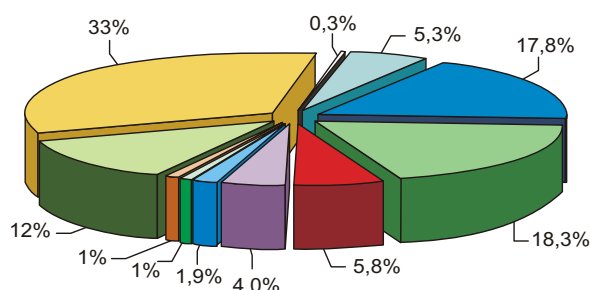
Miles de personas

Hombres	2000	2001	2002	2003	2004
No recibe	1	1	3	0	1
Menos de medio	139	25	46	48	33
De medio a 1	153	190	168	133	177
De 1 a 2	125	249	248	297	312
De 2 a 3	42	75	49	60	68
De 3 a 5	42	43	62	62	56
De 5 a 8	13	24	27	29	32
De 8 a 10	5	8	14	6	10
10 y más	16	23	21	15	35
No sabe	234	195	207	275	242
No informa					
No aplica	615	562	559	630	628
TOTAL	1.385	1.395	1.404	1.555	1.594

Fuente: cálculos Dirección de Estudios e Investigaciones, CCB, con base en DANE. ECH, julio-septiembre de 2004.

En el 2004, el 72% de los hombres ocupados recibían mensualmente menos de dos salarios mínimos mensuales legales, SMML, porcentaje que ha disminuido desde el 2000, cuando era 78%, mientras que los que ganan más de 5 SMML, dejaron de ser el 6,5% y pasaron al 11% de los ocupados en el mismo período. El rango salarial que más aumentó en entre el 2001 y el 2004 fue el de 1 SMML a 2 SMML (187 mil) y el que más disminuyó fue el de menos de medio SMML (106 mil).

Población femenina por rangos salariales



Fuente: cálculos Dirección de Estudios e Investigaciones, CCB, con base en DANE. ECH, julio-septiembre de 2004.

Miles de personas

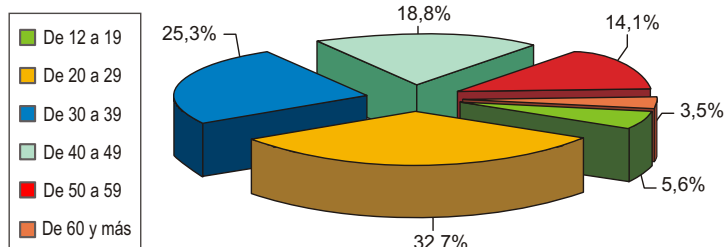
Mujeres	2000	2001	2002	2003	2004
No recibe	0	1	2	1	5
Menos de medio	138	64	83	88	77
De medio a 1	231	260	253	227	261
De 1 a 2	138	236	231	244	268
De 2 a 3	37	61	60	46	84
De 3 a 5	38	46	79	39	59
De 5 a 8	17	28	41	26	28
De 8 a 10	1	7	13	6	11
10 y más	10	18	12	6	12
No sabe	171	128	146	219	176
No informa					
No aplica	475	430	442	525	483
TOTAL	1.256	1.279	1.362	1.427	1.464

Fuente: cálculos Dirección de Estudios e Investigaciones, CCB, con base en DANE. ECH, julio-septiembre de 2004.

Las mujeres han tenido en los últimos cinco años salarios más bajos que los hombres. En el 2004, el 42,7% de las mujeres recibía mensualmente menos de un salario mínimo mensual legal, SMML, porcentaje que para los hombres era de 29%; así mismo, las que ganaban más de 3 SMML eran 13,6% de las ocupadas, mientras este mismo valor para los hombres era 18,4%. Sin embargo se destaca, entre el 2000 y el 2004, el aumento en la participación de 17% a 24% de las mujeres que ganaban más de 2 SMML.

Subempleados

Población masculina por rango de edad



Fuente: cálculos Dirección de Estudios e Investigaciones, CCB, con base en DANE. ECH, julio-septiembre de 2004.

Durante los cinco años anteriores en el total de población subempleada en Bogotá los hombres fueron la mayoría. El número de hombres subempleados del 2004 es el mayor de los últimos 5 años, en comparación con el 2000 hay 147 mil subempleados más, principalmente hombres entre 50 y 59 años (47 mil) y 20 y 29 años (41 mil).

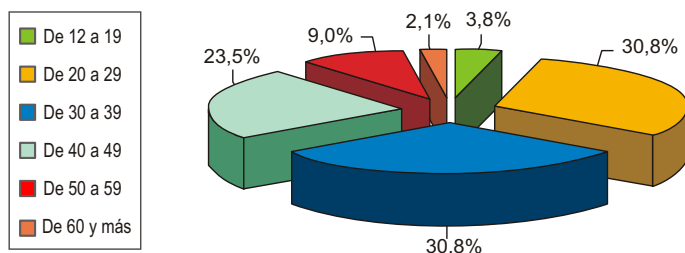
Miles de personas

Hombres	2000	2001	2002	2003	2004
De 12 a 19	33	30	29	33	33
De 20 a 29	151	139	172	167	192
De 30 a 39	114	130	161	157	148
De 40 a 49	88	102	123	132	110
De 50 a 59	36	48	71	60	82
De 60 y más	18	21	26	22	21
TOTAL	440	470	582	571	586

Fuente: cálculos Dirección de Estudios e Investigaciones, CCB, con base en DANE. ECH, julio-septiembre de 2004.

Población subempleada, S: incluye a las personas que durante la semana en que se realiza la *Encuesta Continua de Hogares* se encontraban en condiciones inadecuadas de empleo y que desean trabajar más horas porque su jornada laboral es inferior a 48 horas semanales.

Población femenina por rango de edad



Fuente: cálculos Dirección de Estudios e Investigaciones, CCB, con base en DANE. ECH, julio-septiembre de 2004.

El número de subempleadas disminuyó por segundo año consecutivo. En el 2004 hubo 35 mil subempleadas menos que en el 2002, principalmente mujeres menores de 30 años. La tendencia de decrecimiento del subempleo femenino va en contraste con el crecimiento del masculino: en el último año en el subempleo hubo 3 mil mujeres menos y 17 mil hombres más.

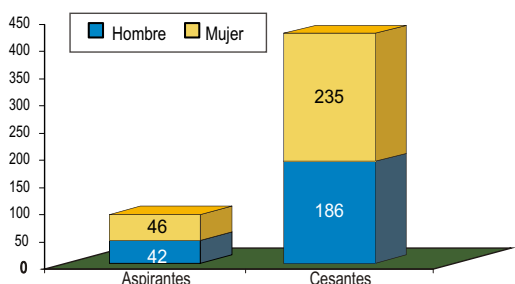
Miles de personas

Mujeres	2000	2001	2002	2003	2004
De 12 a 19	25	25	41	25	22
De 20 a 29	152	159	196	164	178
De 30 a 39	139	139	171	180	178
De 40 a 49	83	87	137	136	136
De 50 a 59	28	32	55	57	52
De 60 y más	6	12	16	20	12
TOTAL	433	454	616	582	578

Fuente: cálculos Dirección de Estudios e Investigaciones, CCB, con base en DANE. ECH, julio-septiembre de 2004.

Desempleados

Población desocupada, cesante y aspirante



Fuente: cálculos Dirección de Estudios e Investigaciones, CCB, con base en DANE. ECH, julio-septiembre de 2004.

En Bogotá, al finalizar el 2004, de los desempleados, el 83% tenía experiencia laboral, es decir era cesante y el 17% buscó trabajo por primera vez; luego eran aspirantes. Las mujeres tuvieron la mayor participación dentro del desempleo: el 55,8% de los cesantes y el 52,3% de los aspirantes. En el 2004, el número de desempleados se redujo frente al 2002, cuando hubo el mayor número de desempleados de la historia, en 118 mil (22 mil aspirantes y 96 mil cesantes) y se registró la

Miles de personas

	2000	2001	2002	2003	2004
Aspirantes					
Hombre	38	41	49	38	42
Mujer	48	50	61	60	46
Total aspirantes	86	91	110	98	88
Cesantes					
Hombre	226	250	243	208	186
Mujer	256	274	275	301	235
Total cesantes	482	524	518	519	421
TOTAL DESEMPLEADOS	568	615	628	617	509

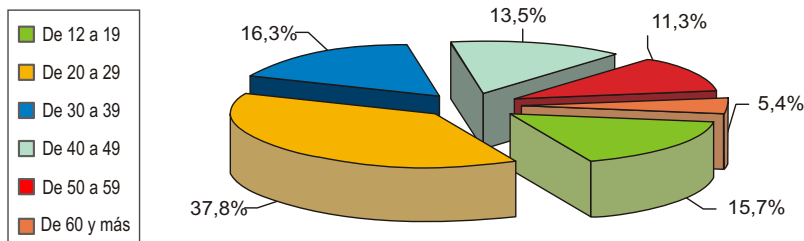
Fuente: cálculos Dirección de Estudios e Investigaciones, CCB, con base en DANE. ECH, julio-septiembre de 2004.

menor cifra de los últimos cinco años. La reducción en el número de aspirantes se presentó principalmente en las mujeres (68%) y la de los cesantes en los hombres (58%).

Cesante: es la persona que habiendo trabajado antes por lo menos durante dos semanas consecutivas se encuentra desocupada buscando empleo.

Aspirante: es la persona que busca trabajo por primera vez

Población masculina por rango de edad



Fuente: cálculos Dirección de Estudios e Investigaciones, CCB, con base en DANE. ECH, julio-septiembre de 2004.

La participación de los hombres en el desempleo, desde 1982, siempre ha sido menor que la de las mujeres; en el 2004 fue 44,8%. Después de llegar al más alto nivel de hombres desempleados en Bogotá en el 2002, los últimos dos años han sido positivos, ya que se redujo en 64 mil la población masculina sin empleo; de éstos, 41 mil eran menores de 30 años. Sin embargo, la situación continúa siendo difícil para este grupo de la población masculina: más de la mitad (54%) de los que busca empleo pertenece a este rango de edad.

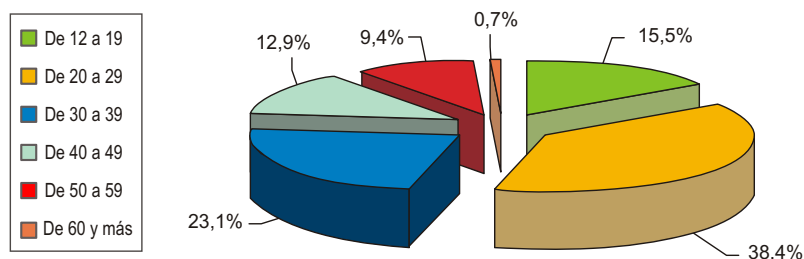
Miles de personas

Hombres	2000	2001	2002	2003	2004
De 12 a 19	40	38	44	39	36
De 20 a 29	103	126	119	79	86
De 30 a 39	55	50	51	43	37
De 40 a 49	35	37	36	40	31
De 50 a 59	20	25	26	29	26
De 60 y más	11	15	16	17	12
TOTAL	264	291	292	247	228

Fuente: cálculos Dirección de Estudios e Investigaciones, CCB, con base en DANE. ECH, julio-septiembre de 2004.

Población desocupada, D: incluye a las personas que durante la semana en que se realiza la *Encuesta Continua de Hogares*, estaban sin empleo, lo estaban buscando o tenían disponibilidad de trabajar.

Población femenina por rango de edad



Fuente: cálculos Dirección de Estudios e Investigaciones, CCB, con base en DANE. ECH, julio-septiembre de 2004.

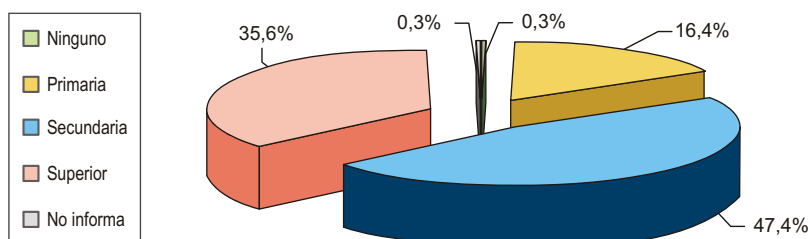
En el 2004 se disminuyó por primera vez en los últimos cinco años el número de mujeres desempleadas. En comparación con el 2003, año en el cual hubo el mayor número de mujeres desempleadas en Bogotá, se redujo en 80 mil personas. La reducción se presentó principalmente en las menores de 30 años (57 mil); sin embargo, en el 2004 la mayoría (54%) de las desempleadas eran menores de 30 años.

Miles de personas

Mujeres	2000	2001	2002	2003	2004
De 12 a 19	53	51	57	50	44
De 20 a 29	150	142	131	159	108
De 30 a 39	63	70	78	68	65
De 40 a 49	28	40	45	54	36
De 50 a 59	9	15	20	19	26
De 60 y más	1	5	6	12	2
TOTAL	304	323	337	362	281

Fuente: cálculos Dirección de Estudios e Investigaciones, CCB, con base en DANE. ECH, julio-septiembre de 2004.

Población masculina por nivel educativo



Fuente: cálculos Dirección de Estudios e Investigaciones, CCB, con base en DANE. ECH, julio-septiembre de 2004.

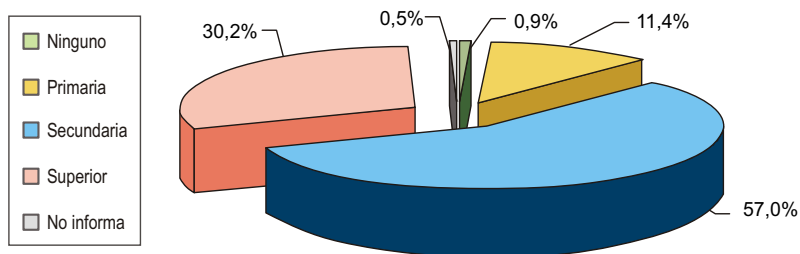
En Bogotá, en el 2004, aproximadamente la mitad de los hombres desempleados tenía educación secundaria y una tercera parte educación superior. Por tercer año consecutivo se ha reducido el número de desempleados con secundaria: 56 mil menos que el 2001. En cambio la situación para los desempleados con educación superior no mejoró: su participación en el desempleo es la mayor de los últimos cinco años y, además, entre el 2003 y el 2004, aumentó el número de desempleados en 13 mil.

Miles de personas

Hombres	2000	2001	2002	2003	2004
Ninguno	4	1	1	4	1
Primaria	45	50	35	44	37
Secundaria	138	164	156	129	108
Superior	78	77	100	68	81
No informa	-	-	1	1	1
TOTAL	264	291	293	247	228

Fuente: cálculos Dirección de Estudios e Investigaciones, CCB, con base en DANE. ECH, julio-septiembre de 2004.

Población femenina por nivel educativo



Fuente: cálculos Dirección de Estudios e Investigaciones, CCB, con base en DANE. ECH, julio-septiembre de 2004.

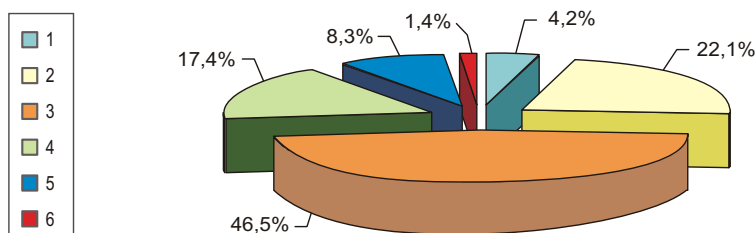
En Bogotá, en el 2004, la mayoría de las desempleadas tenía educación secundaria: casi 3 de 5. La reducción del desempleo femenino frente al año anterior (80 mil) se presentó principalmente en mujeres con secundaria (51 mil) y primaria (22 mil). El desempleo para las que tienen educación superior creció frente al 2000.

Miles de personas

Mujeres	2000	2001	2002	2003	2004
Ninguno	3	2	3	5	3
Primaria	32	43	47	54	32
Secundaria	191	198	196	212	160
Superior	77	80	88	87	85
No informa	-	1	1	4	1
TOTAL	304	324	336	361	282

Fuente: cálculos Dirección de Estudios e Investigaciones, CCB, con base en DANE. ECH, julio-septiembre de 2004.

Población masculina por estrato



Fuente: cálculos Dirección de Estudios e Investigaciones, CCB, con base en DANE. ECH, julio-septiembre de 2004.

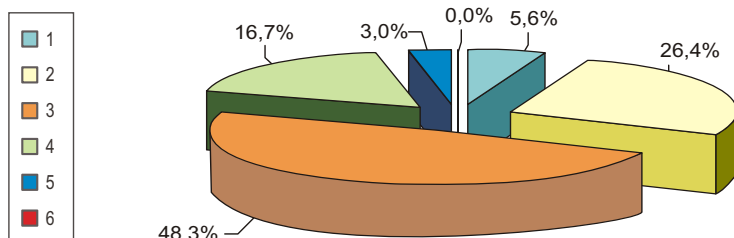
En el 2004, el 73% de los hombres desempleados en Bogotá pertenece a los estratos 1, 2 ó 3; es decir, tres de cuatro hombres sin empleo en la ciudad. Si bien ha disminuido el número de hombres desempleados del estrato 3, por tercer año consecutivo, siguen siendo la mayoría de los desempleados. Por otra parte, el número de desempleados del estratos 5 es el mayor de los últimos cinco años.

Miles de personas

Hombres	2000	2001	2002	2003	2004
1	12	13	9	9	10
2	58	65	70	69	50
3	125	157	136	123	106
4	56	41	60	31	40
5	9	12	11	11	19
6	5	2	7	3	3
TOTAL	265	290	293	246	228

Fuente: cálculos Dirección de Estudios e Investigaciones, CCB, con base en DANE. ECH, julio-septiembre de 2004.

Población femenina por estrato



Fuente: cálculos Dirección de Estudios e Investigaciones, CCB, con base en DANE. ECH, julio-septiembre de 2004.

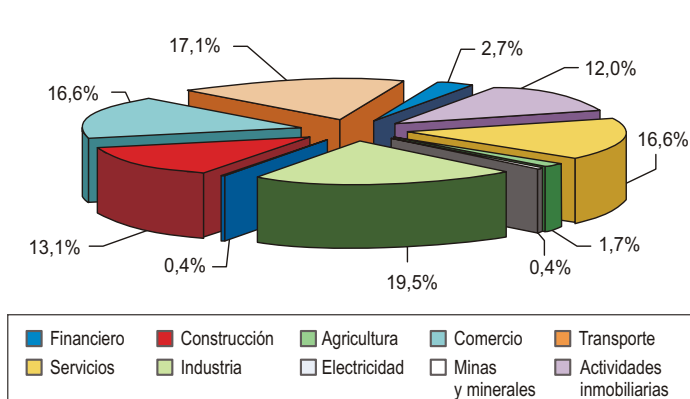
En Bogotá, en el 2004, el 80% de las desempleadas pertenecían en los estratos 1, 2 ó 3; es decir, cuatro de cinco mujeres sin empleo. En el 2004, la reducción del desempleo femenino frente al 2003 se presentó principalmente en la población que residía en los estratos 2 y 3 (37 y 31 mil, respectivamente). Sin embargo, la mayoría de la población femenina desempleada pertenecía al estrato 3.

Miles de personas

Mujeres	2000	2001	2002	2003	2004
1	11	11	11	13	16
2	77	97	84	111	74
3	157	156	169	167	136
4	47	46	52	60	47
5	10	8	13	6	8
6	2	5	7	5	-
TOTAL	304	323	336	362	281

Fuente: cálculos Dirección de Estudios e Investigaciones, CCB, con base en DANE. ECH, julio-septiembre de 2004.

Población masculina, cesante, por actividad económica anterior



Fuente: cálculos Dirección de Estudios e Investigaciones, CCB, con base en DANE, ECH, julio- septiembre de 2004.

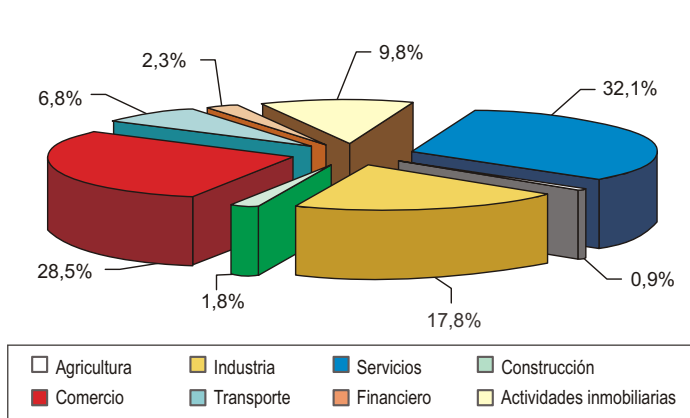
Miles de personas

Hombres	2001	2002	2003	2004
No informa	3	0	0	0
Agricultura	3	6	3	3
Minas y minerales	2	3	1	1
Industria	43	40	33	36
Electricidad	3	0	1	1
Construcción	44	40	43	24
Comercio	63	57	44	31
Transporte	35	37	23	32
Financiero	7	14	8	5
Actividades inmobiliarias	18	15	23	22
Servicios	28	31	30	31
TOTAL	249	243	208	186

Fuente: cálculos Dirección de Estudios e Investigaciones, CCB, con base en DANE, ECH, julio- septiembre de 2004.

El 81,6% de los hombres desempleados en Bogotá en el 2004 tenía experiencia laboral; es decir, eran cesantes, principalmente en la industria. Si bien en el 2004 se registró el menor número de hombres cesantes de los últimos cuatro años, la cifra continúa siendo alta. Respecto al 2003, los desempleados con experiencia en las siguientes actividades disminuyeron: construcción y comercio (19 y 13 mil, respectivamente), mientras que los del transporte aumentaron (9 mil).

Población femenina, cesante, por actividad económica anterior



Fuente: Cálculos Dirección de Estudios e Investigaciones, CCB, con base en DANE, ECH, julio- septiembre del 2004.

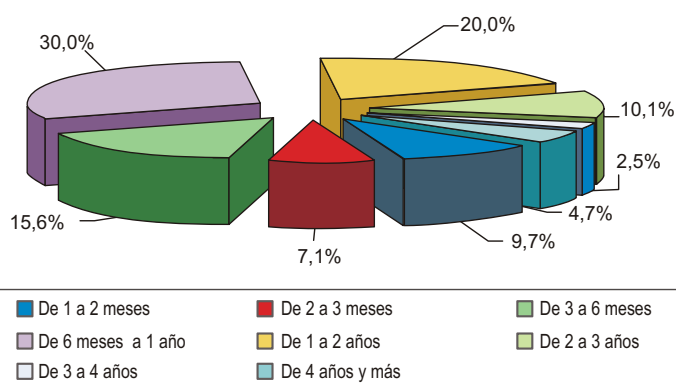
Miles de personas

Mujeres	2001	2002	2003	2004
No informa	1	0	0	0
Agricultura	1	4	7	2
Minas y minerales	1	1	0	0
Industria	62	54	67	42
Electricidad	0	1	0	0
Construcción	4	6	4	4
Comercio	84	80	86	67
Transporte	9	8	14	16
Financiero	9	8	9	6
Actividades inmobiliarias	23	19	30	23
Servicios	81	95	85	75
TOTAL	275	276	302	235

Fuente: cálculos Dirección de Estudios e Investigaciones, CCB, con base en DANE, ECH, julio- septiembre de 2004.

El 83,5% de las mujeres desempleadas en el 2004 en Bogotá eran cesantes; es decir, tenía experiencia laboral, principalmente en los servicios. En el 2004, el número de cesantes mujeres fue el menor de los últimos cuatro años y disminuyó respecto al año anterior en 66 mil. Los sectores en donde más se redujeron fueron: industria y comercio (25 y 19 mil, respectivamente).

Población masculina por tiempo de búsqueda de empleo



Fuente: cálculos Dirección de Estudios e Investigaciones, CCB, con base en DANE. ECH, julio- septiembre de 2004.

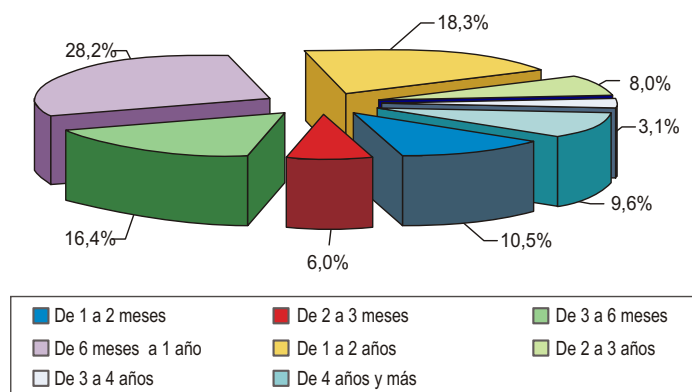
Si bien entre el 2001 y el 2004 se redujo un poco el tiempo de búsqueda de empleo para los hombres, en el último año continuó siendo difícil para un desempleado encontrar empleo en poco tiempo: uno de cada tres hombres desempleados llevaba más de un año buscando empleo. Sin embargo, en este mismo período hubo una reducción en el número de desempleados que llevaba más de tres años buscando trabajo, lo que puede explicarse en parte porque se ocuparon pero también porque abandonaron la consecución de trabajo.

Miles de personas

Hombres	2001	2002	2003	2004
Un mes	40	30	30	33
1 a 2 meses	14	22	17	19
2 a 3 meses	15	20	15	14
3 a 6 meses	53	51	36	31
6 meses a 1 año	78	69	56	59
1 a 2 años	46	46	39	39
2 a 3 años	21	24	21	20
3 a 4 años	11	14	11	5
4 años y más	11	16	23	9
TOTAL	289	292	248	229

Fuente: cálculos Dirección de Estudios e Investigaciones, CCB, con base en DANE. ECH, julio- septiembre de 2004.

Población femenina por tiempo de búsqueda de empleo



Fuente: cálculos Dirección de Estudios e Investigaciones, CCB, con base en DANE. ECH, julio- septiembre de 2004.

Al igual que los hombres, las mujeres desempleadas en el 2004 en Bogotá tenían dificultades para conseguir empleo en poco tiempo: una de cada tres mujeres sin empleo llevaba más de un año buscándolo. Sin embargo, entre el 2001 y el 2004 se redujo un poco el tiempo de búsqueda de trabajo. La reducción del desempleo femenino, frente al año anterior, se presentó principalmente en las mujeres que llevaban más de seis meses buscando trabajo.

Miles de personas

Mujeres	2001	2002	2003	2004
Un mes	35	29	37	40
1 a 2 meses	26	27	30	25
2 a 3 meses	26	16	21	15
3 a 6 meses	51	66	59	40
6 meses a 1 año	88	75	95	68
1 a 2 años	57	64	65	44
2 a 3 años	23	30	28	19
3 a 4 años	6	10	7	8
4 años y más	12	20	20	23
TOTAL	324	337	362	282

Fuente: cálculos Dirección de Estudios e Investigaciones, CCB, con base en DANE. ECH, julio- septiembre de 2004.

Conclusiones

En el 2004, la **economía bogotana creció 3,9%**¹, lo que permitió que el balance del mercado de trabajo de Bogotá fuera más positivo que el de años anteriores: el número de ocupados creció por quinto año consecutivo, el de subempleados se mantuvo constante y el de desempleados bajó por segundo año.

En términos de empleo, el aparato productivo permitió **generar 75.000 puestos adicionales**, especialmente en los sectores transporte, actividades inmobiliarias y de servicios. Sin duda, las grandes inversiones que realizó el Distrito en el 2004 contribuyeron a estos resultados. Por ejemplo, la construcción y operación de las nuevas troncales de Transmilenio fueron determinantes en la generación de nuevos puestos de trabajo en la ciudad. Al igual que el dinamismo del mercado inmobiliario experimentado desde el 2001, permitió incorporar más personas a este sector.

Así mismo, **la calidad del empleo mejoró levemente**, lo que se evidencia, en parte, con la reducción del subempleo por ingresos, a diferencia del de competencias y de horas. De igual manera, en el 2004 se registró un aumento del empleo de mejor calidad (61 mil), es decir, que no están subempleados. Este resultado permitió mejorar los ingresos de los hogares y reducir la presión sobre algunos miembros del hogar a buscar empleo.

De igual forma, durante el 2004, en la ciudad, el **número de desempleados se redujo** en 98.000 personas. Este resultado obedeció tanto a la creación de nuevos puestos de trabajo, como al menor número de personas que buscaba empleo. Parte de la población que buscaba empleo se vinculó al sistema educativo o se dedicó a actividades del hogar, debido al éxito de los programas de retención escolar y los mejores ingresos de los hogares.

Sin embargo, hay que destacar que en la ciudad aún se presentan **altos niveles de desempleo**, que afecta principalmente a los **jóvenes** (el 54% son menores de 30 años), a las personas con **educación secundaria** (44%), y a los residentes en **estratos 2 y 3** (72%). Igualmente, es preocupante el alto porcentaje de desempleados con **educación superior**, porque la ciudad está perdiendo no sólo el esfuerzo económico de su formación, sino también porque no está ofreciéndole oportunidades a este recurso humano calificado para estimular las fuentes de empleo al crear nuevas empresas. De igual forma, llama la atención que el 83% de los desempleados tenga experiencia en el mercado laboral y se encuentren cesantes; la ciudad está desaprovechando un recurso humano calificado y con experiencia en los servicios, el comercio, la industria y el transporte, principalmente.

Ante este panorama, aunque es necesario que la economía bogotana crezca a un ritmo superior al registrado hasta el momento, se necesita articular los esfuerzos entre los **sectores público y privado** para que los instrumentos y programas que hoy se ofrecen en la ciudad en materia de información, capacitación, líneas de crédito, asesorías, conformación de cadenas productivas y proyectos de exportación, entre otros, tengan mayor cobertura y accesibilidad.

Así mismo, se requiere avanzar en la conformación de un **sistema de intermediación laboral** descentralizado y eficiente que tenga libre acceso y cuente con una interconexión que permita actualizar su información constantemente. De esta manera, se podrán **articular los perfiles** de las vacantes en las empresas con las habilidades de quienes están buscando empleo, al igual que identificar las **necesidades de capacitación**.

Pero para que sea eficaz, el **sistema de intermediación laboral** debe contar además con instrumentos que permitan facilitar el ingreso en el mercado de trabajo, como la asesoría en la búsqueda de empleo por medio de talleres o manuales, ayuda en la elaboración de hojas de vida, presentación de entrevistas e información sobre pruebas de selección de personal.

Adicionalmente, la administración debe estructurar mecanismos para **contabilizar el impacto** en la generación de empleo de los diferentes programas, **definir una estrategia** en la que las 20 localidades asignen los recursos para creación de puestos de trabajo, y crear una **gerencia autónoma** que integre y ejecute los programas de empleo para mejorar su alcance, impacto y eficiencia.

Por último, debe fortalecerse la formación de la población vulnerable, la creación de oportunidades de ingreso, los programas de retención escolar y las líneas de crédito.

¹ Proyección Secretaría de Hacienda Distrital.

Programa de Apoyo Directo al Empleo-PADE2 www.pade.gov.co

El Programa de Apoyo Directo al Empleo-PADE forma parte del conjunto de estrategias que el Gobierno nacional viene implementando como una respuesta a la necesidad de implementar acciones para contrarrestar el desempleo y mejorar la calidad del empleo en Colombia.

¿Qué es el PADE?

Es un programa diseñado para incentivar la generación de empleo en el sector privado, mediante la entrega de un subsidio económico a las empresas que vinculen, en nuevos puestos de trabajo, personas mayores de edad de los niveles I o II del Sisbén.

El subsidio equivale al 30% de un salario mínimo legal mensual vigente, SMLMV (\$114.450 mensuales) y será entregado al empresario por un período máximo de seis (6) meses.

¿Quiénes pueden participar?

Los microempresarios, pequeños, medianos y grandes empresarios de las ciudades de Armenia, Barranquilla, Bogotá, Bucaramanga, Cali, Cartagena, Cúcuta, Florencia, Ibagué, Manizales, Medellín, Montería, Neiva, Pasto, Pereira, Popayán, Quibdó, Riohacha, San Andrés, Santa Marta, Sincelejo, Tunja, Valledupar, Villavicencio, Yopal, sus áreas metropolitanas y corredores industriales. Para participar las empresas deben:

1. Tener más de seis (6) meses de constituidas.
2. Estar registradas en la Cámara de Comercio.
3. Estar al día con los aportes a pensiones, salud, riesgos profesionales, ICBF, SENA y Cajas de Compensación Familiar.
4. Estar localizadas en alguna de las áreas o regiones donde opera el programa.

El programa no aplica para empresas y entidades del Estado, empresas de servicios temporales, empresas asociativas de trabajo y cooperativas de trabajo asociado.

¿Qué deben hacer los empresarios?

El procedimiento para que los empresarios del país se registren y reciban el apoyo económico del Gobierno es el siguiente:

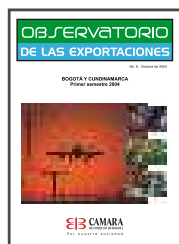
1. Inscribirse a través de la página web diseñada para este programa: www.pade.gov.co.
2. Imprimir y firmar el formulario de inscripción previamente diligenciado a través de la página web.
3. Entregar en el Centro de Servicio Público de Empleo, CSPE, el formulario de inscripción firmado y adjuntando los siguientes documentos: certificación de estar al día en el pago de aportes a seguridad social y parafiscales, fotocopia del certificado de existencia y representación legal con vigencia no mayor a 30 días y fotocopia de la cédula del representante legal.
4. Seleccionar a los trabajadores y postularlos al programa a través de la página web indicada en el numeral 1. Recuerde que la selección de trabajadores puede hacerla directamente o a través del Sistema Público de Empleo del SENA, donde se registran las personas desempleadas de todo el país, en la siguiente dirección electrónica: www.colombianostrabajando.sena.edu.co. No obstante lo anterior, todas las personas para postular deberán estar inscritas en el Sistema Público de Empleo del SENA.

El Ministerio de la Protección Social, informará a la empresa su elegibilidad y una vez verifique la contratación y la realización de aportes a seguridad social y parafiscales, correspondientes al trabajador adicional contratado, procederá a autorizar el giro de los recursos que le serán entregados a través del sistema financiero en la cuenta que el empresario indique. Las empresas interesadas en obtener mayor información pueden ingresar en la página web: www.pade.gov.co, escribir al correo informacion@pade.gov.co ó comunicarse telefónicamente al 3365066, extensiones 1050, 1051 ó 2212.

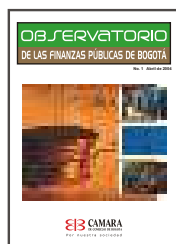
² Basado en la página web del PADE. <http://www.pade.gov.co>.

Conozca Nuestros Otros Observatorios

Observatorio de Exportaciones



Observatorio de las Finanzas Públicas



Observatorio de Competitividad



Observatorio de los Servicios Públicos



Observatorio Económico



Observatorio de Seguridad



Observatorio Social



Mayores Informes

www.ccb.org.co/investigaciones
Línea de Respuesta Inmediata 3830330

Solicite las publicaciones por correo electrónico en estudios3@ccb.org.co
 Vicepresidencia de Gestión Cívica y Social
 Dirección de Estudios e Investigaciones
 Teléfono: 5941000, extensiones 2750 y 2749.

■ **Sede y Centro Empresarial Salitre**
 Avenida Eldorado 68D-35
 Teléfonos: 3830300 - 5941000

■ **Sede y Centro Empresarial Cedritos**
 Avenida 19 140-29
 PBX: 5927000

■ **Centro Empresarial Corferias**
 Carrera 40 22C-67
 Teléfono: 3445499

■ **Sede Cazucá**
 Autopista Sur 12-92
 Teléfono: 7801010

■ **Sede Centro**
 Carrera 9 16-21
 Teléfonos: 3410989
 3810309

■ **Sede Fusagasugá**
 Carrera 7 6-19, piso 2°
 Telefax: (1) 8671515

■ **Sede Norte**
 Carrera 15 93A-10
 PBX: 6109988

■ **Sede Paloquemao**
 Carrera 27 15-10
 Teléfono: 3603938

■ **Sede Restrepo**
 Calle 16 Sur 16-85
 Teléfono: 3661114

■ **Sede Zipaquirá**
 Calle 4 9-74
 Teléfono: (1) 8523150