

OBSERVATORIO

DEL MERCADO DE TRABAJO

No. 17. Mayo de 2006

El mercado laboral de Bogotá: tendencia y estructura. Tercer trimestre 2000-2005



 **CAMARA**
DE COMERCIO DE BOGOTA
Por nuestra sociedad

Un aporte de los empresarios que se ve en todas partes

Presentación

La Cámara de Comercio de Bogotá, CCB, por intermedio de la Dirección de Estudios e Investigaciones, publica el *Observatorio del Mercado de Trabajo de Bogotá* No. 17, el cual contiene información sobre la estructura y la dinámica del mercado laboral de la ciudad en los últimos seis años.

Las diferencias de cada región en cuanto a las características y capacidades de su capital humano y los elementos que distinguen su actividad productiva de otras regiones, hacen que los instrumentos con que se analiza y muestra esa información cobren especial importancia.

Así mismo, uno de los elementos de evaluación más importantes para un inversionista es el recurso humano disponible en la región donde pretenden realizar sus inversiones, por lo que disponer de cifras sobre el nivel educativo, actividad económica y edad de la población económicamente activa es indispensable.

Por estas razones, el *Observatorio del Mercado de Trabajo* No. 17, registra las principales características de la población ocupada y desempleada de la ciudad. Por último, para evitar las estacionalidades del ciclo económico se utilizan las cifras de la *Encuesta Continua de Hogares* del DANE corresponden al tercer trimestre.

María Fernanda Campo
Presidenta Ejecutiva

Luz Marina Rincón
Vicepresidenta Ejecutiva

María Eugenia Avendaño
Vicepresidenta (e) de Gestión
Cívica y Social

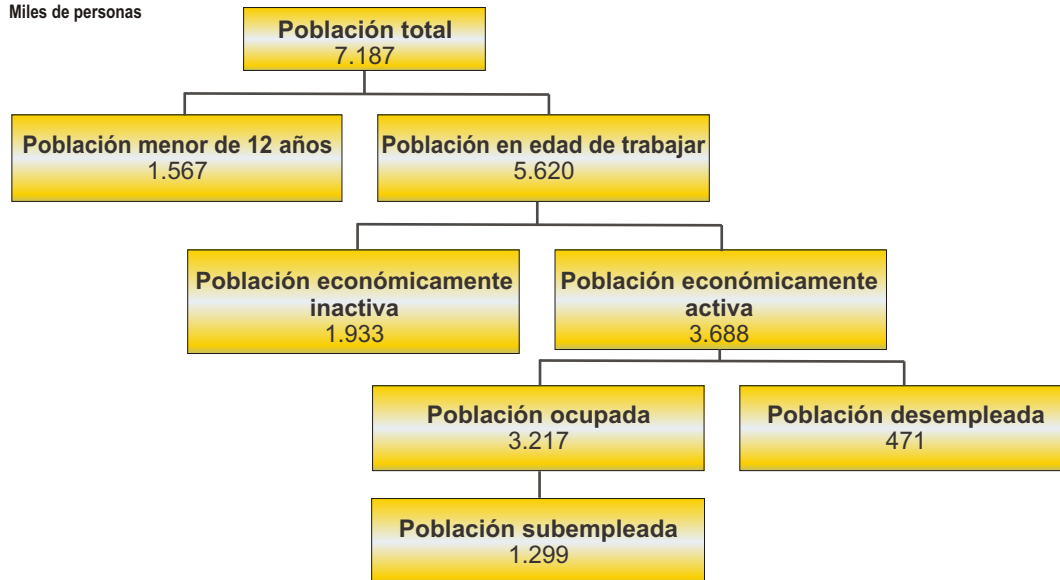
Ricardo Ayala Ramírez
Director Estudios e Investigaciones

Andrés Enrique Galindo
Asistente de Investigación

Departamento de Recursos Físicos
Producción Editorial

Estructura de la fuerza de trabajo de Bogotá

Miles de personas

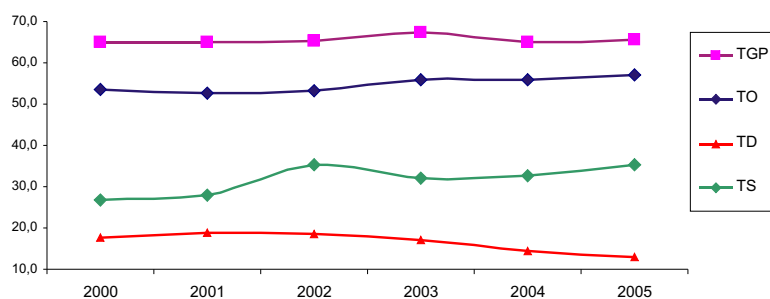


Fuente: cálculos Dirección de Estudios e Investigaciones, CCB, con base en DANE, ECH, julio- septiembre de 2005.

Entre el 2000 y el 2005, en Bogotá, la PET (población en edad de trabajar) creció anualmente en 150 mil personas en promedio. Igualmente, la PEA (población económicamente activa) que en el 2005 era el 65,6% de la PET, creció anualmente en promedio en 95 mil personas. El número de desempleados fue el menor de los últimos seis años, pero el subempleo aumentó, y llegó al nivel más alto en Bogotá: el 40,4% de los ocupados trabajaban en condiciones de subempleo.

Tasa global de participación, de ocupación, subempleo y desempleo

La tasa de desempleo disminuyó pero la de subempleo aumentó



Indicador	Porcentaje (%)					
	2000	2001	2002	2003	2004	2005
TGP (%)	64,9	64,9	65,3	67,3	65,1	65,6
TO (%)	53,4	52,8	53,2	55,9	55,8	57,2
TS (%)	26,7	28,1	35,3	32,1	32,7	35,2
TD (%)	17,7	18,7	18,5	16,9	14,3	12,8

Fuente: cálculos Dirección de Estudios e Investigaciones, CCB, con base en DANE. ECH, julio-septiembre de 2005.

Fuente: cálculos Dirección de Estudios e Investigaciones, CCB, con base en DANE. ECH, julio-septiembre de 2005.

En Bogotá, durante el 2005, los principales indicadores del mercado de laboral presentaron un comportamiento favorable en la TO (tasa de ocupación) y la TD (tasa de desempleo), y desfavorable por la TS (tasa de subempleo).

En primer lugar, la TO fue la más alta del período por el incremento de los puestos de trabajo y la TD fue la menor de los últimos seis años. En segundo lugar, la TS aumentó y fue la segunda entre el 2000 y el 2005. Adicionalmente, la TGP (tasa global de participación) fue la segunda de los últimos seis años, lo cual indica que aumentó el número de personas que ingresó en el mercado laboral en busca de empleo.

Definiciones

Con el propósito de facilitarle al lector la comprensión sobre los indicadores y variables que se usan para el análisis del mercado laboral, se incluye un glosario con las siguientes definiciones:

Población en edad de trabajar, PET. Está constituida por las personas de 12 años y más en las zonas urbanas y 10 años y más en las zonas rurales. Se divide en población económicamente activa y población económicamente inactiva.

Población económicamente activa, PEA. También se le llama fuerza laboral y está conformada por las personas en edad de trabajar que trabajan o están buscando empleo.

Población económicamente inactiva, PEI. Incluye a todas las personas en edad de trabajar que en la semana de referencia no participan en la producción de bienes y servicios porque no necesitan, no pueden o no están interesadas en tener actividad remunerada. A este grupo pertenecen estudiantes, amas de casa, pensionados, jubilados, rentistas, inválidos, entre otros.

Población ocupada, PO. Personas que durante la semana en que se realiza la *Encuesta Continua de Hogares*, ECH, se encontraban en una de las siguientes situaciones: trabajaron por lo menos una hora remunerada; no trabajaron la semana de referencia, pero tenían un trabajo o trabajaban en la familia sin remuneración por lo menos una hora.

Población subempleada, PS. Incluye a las personas que durante la semana en que se realiza la *Encuesta Continua de Hogares*, se encontraban en condiciones inadecuadas de empleo y que desean trabajar más horas porque su jornada laboral es inferior a 48 horas semanales.

Población informal, PI. Incluye a los empleados del servicio doméstico, a los trabajadores por cuenta propia, excepto profesionales independientes; a los empleados y obreros particulares, excepto los del Gobierno, que laboren en empresas de hasta 10 trabajadores en todas sus agencias y sucursales,

y a los patronos o empleados que ocupen hasta 10 trabajadores, incluyendo los respectivos patronos..

Población desocupada, PD. Incluye a las personas que durante la semana en que se realiza la *Encuesta Continua de Hogares*, estaban sin empleo, estaban buscándolo o tenían disponibilidad de trabajar.

Tasa global de participación, TGP. Es la relación porcentual entre la población económicamente activa y la población en edad de trabajar. Este indicador refleja la presión de la población sobre el mercado laboral. Se calcula así: $TGP = (PEA / PET) * 100$.

Tasa de ocupación, TO. Es la relación porcentual entre la población ocupada, PO, y el número de personas que integran la población en edad de trabajar, PET. Se calcula así: $TO = (PO / PET) * 100$.

Tasa de desempleo, TD. Es la relación porcentual entre el número de personas que están buscando trabajo (PD), y el número de personas que integran la fuerza laboral, PEA. Se calcula así: $TD = (PD / PEA) * 100$.

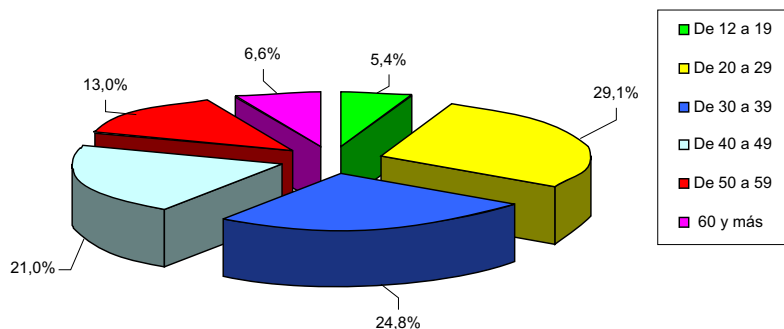
Tasa de subempleo, TS. Es la relación porcentual entre el número de personas subempleadas (PS), y el de personas que integran la fuerza laboral (PEA). Está compuesta por: (a) tasa de subempleo por insuficiencia de horas, (b) tasa de subempleo por condiciones de empleo inadecuado: tasa de subempleo competencias y tasa de subempleo por ingresos. Se calcula así: $TS = (PS / PEA) * 100$.

Proporción de informalidad, PI. Es la relación porcentual entre el número de personas en ocupación informal (PI), y el de personas ocupadas, PO. Se calcula así: $TI = (PI / PO) * 100$.

Población económicamente activa, PEA

PEA masculina por rango de edad

Por quinto año aumentó la PEA masculina en Bogotá.



Fuente: cálculos Dirección de Estudios e Investigaciones, CCB, con base en DANE. ECH, julio- septiembre de 2005.

En Bogotá, en el 2005, se mantuvo la mayor participación de la población masculina en la PEA (51,2%) al igual que en los últimos seis años. En efecto, el incremento de la PEA masculina en el 2005, (63 mil personas) es el segundo de los últimos seis años. El rango de edad en el que se registró el mayor crecimiento fue en el de los hombres de 30 a 49 años (55 mil personas). Este comportamiento indica una tendencia de crecimiento en la participación de la población con mayor experiencia en el mercado laboral de la ciudad.

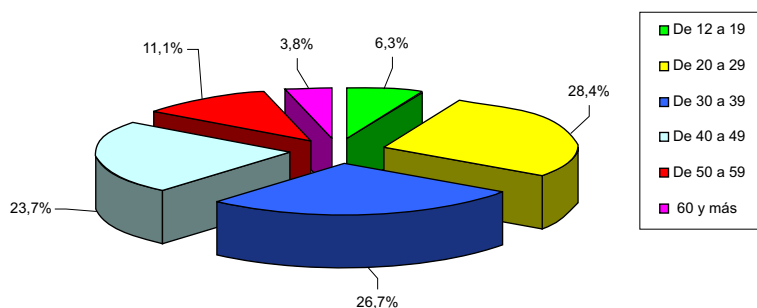
Miles de personas

Hombres	2000	2001	2002	2003	2004	2005
De 12 a 19	107	102	116	122	109	102
De 20 a 29	486	517	495	484	536	548
De 30 a 39	438	441	422	474	443	468
De 40 a 49	310	324	339	386	368	397
De 50 a 59	202	196	215	219	243	246
De 60 y más	108	107	109	117	124	125
TOTAL	1.650	1.687	1.696	1.802	1.824	1.887

Fuente: cálculos Dirección de Estudios e Investigaciones, CCB, con base en DANE. ECH, julio- septiembre de 2005.

PEA femenina por rango de edad

Aumentó la PEA femenina mayor de 40 años en el 2005 en Bogotá.



Fuente: cálculos Dirección de Estudios e Investigaciones, CCB, con base en DANE. ECH, julio- septiembre de 2005.

En el 2005 se mantuvo la participación de las mujeres en la PEA de Bogotá (48,8%). Respecto al 2004, la PEA femenina creció en 56 mil personas. Al igual que en la PEA masculina, el incremento se registró en la población con mayor experiencia laboral: la PEA mayor de 40 años aumentó en 61 mil personas, mientras que la que estaba en el rango entre 20 y 39 años disminuyó en 23 mil personas.

Miles de personas

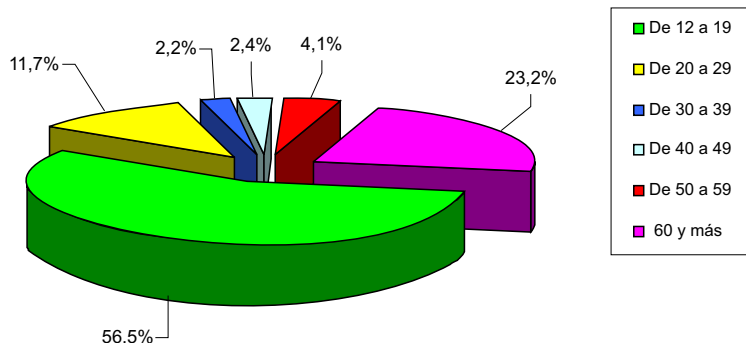
Mujeres	2000	2001	2002	2003	2004	2005
De 12 a 19	113	113	131	114	97	114
De 20 a 29	530	523	528	553	520	511
De 30 a 39	433	447	451	481	495	480
De 40 a 49	301	315	362	387	391	427
De 50 a 59	142	146	164	171	192	200
De 60 y más	41	60	62	84	51	68
TOTAL	1.561	1.603	1.699	1.789	1.745	1.801

Fuente: cálculos Dirección de Estudios e Investigaciones, CCB, con base en DANE. ECH, julio- septiembre de 2005.

Población económicamente inactiva, PEI

PEI masculina por rango de edad

Los hombres inactivos entre 12 y 19 años disminuyeron



Hombres	2000	2001	2002	2003	2004	2005
De 12 a 19	315	329	331	365	384	358
De 20 a 29	66	82	77	58	79	83
De 30 a 39	11	9	15	6	15	15
De 40 a 49	11	12	14	8	16	21
De 50 a 59	35	29	34	21	28	27
De 60 y más	141	151	188	165	158	170
TOTAL	578	612	660	623	681	673

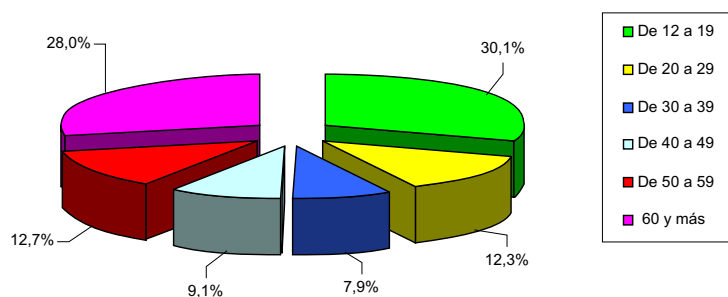
Fuente: cálculos Dirección de Estudios e Investigaciones, CCB, con base en DANE. ECH, julio-septiembre de 2005.

Fuente: cálculos Dirección de Estudios e Investigaciones, CCB, con base en DANE. ECH, julio-septiembre de 2005.

En el 2005, el número de hombres inactivos disminuyó frente al 2004 en 7 mil personas, principalmente en el rango entre 12 a 19 años (26 mil personas). Este comportamiento se explica por la vinculación de estas personas al mercado laboral. Por el contrario, aumentó el número de inactivos mayores de 60 años (12 mil personas), edad en la cual usualmente las personas se retiran del mercado laboral. Así mismo, entre el 2000 y el 2005, aunque aumentó en 1,6 puntos la participación de los hombres en la población inactiva, las mujeres continúan siendo la mayoría.

PEI femenina por rango de edad

Por segundo año consecutivo aumentó la PEI femenina.



Mujeres	2000	2001	2002	2003	2004	2005
De 12 a 19	358	352	314	335	366	378
De 20 a 29	161	153	158	119	155	155
De 30 a 39	104	90	84	92	103	99
De 40 a 49	106	126	113	111	119	115
De 50 a 59	150	145	161	150	147	160
De 60 y mas	282	302	314	315	340	353
TOTAL	1.162	1.169	1.144	1.121	1.231	1.259

Fuente: cálculos Dirección de Estudios e Investigaciones, CCB, con base en DANE. ECH, julio-septiembre de 2005.

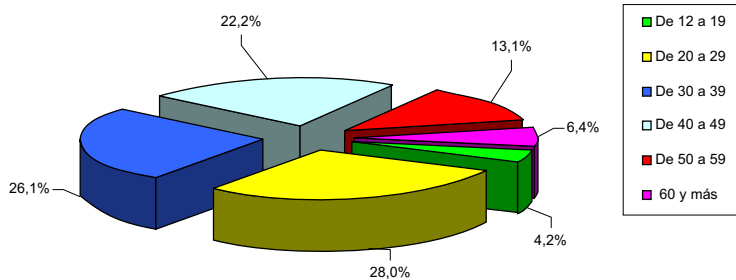
Fuente: cálculos Dirección de Estudios e Investigaciones, CCB, con base en DANE. ECH, julio-septiembre de 2005.

En el 2005, el total de la PEI de Bogotá aumentó en 21 mil personas respecto al 2004, resultado del crecimiento de la PEI femenina (29 mil) y la reducción de la masculina (8 mil). El incremento se presentó principalmente en las mujeres en el rango entre 12 a 19 años (12 mil) y las mayores de 50 años (26 mil). Este comportamiento se explica por los programas de retención escolar y la recuperación económica que disminuye la necesidad, en algunos hogares, de que la madre o las menores permanezcan en el mercado laboral. Entre el 2000 y el 2005 bajó 1,6 puntos la participación de las mujeres en la población inactiva, aunque continuaron siendo la mayoría.

Población ocupada, PO

PO masculina por rango de edad

Por quinto año consecutivo creció la población masculina ocupada.



Fuente: cálculos Dirección de Estudios e Investigaciones, CCB, con base en DANE. ECH, julio- septiembre de 2005.

En la población ocupada de Bogotá, los hombres siempre han sido la mayoría, y en el 2005 su participación aumentó en 2,6 puntos respecto al año anterior. El número de hombres ocupados creció en 92 mil, el segundo crecimiento de los últimos cinco años, después del 2003 (152 mil). El crecimiento del empleo en el 2005 se presentó en los hombres entre 20 y 49 años (95 mil), mientras se redujo para los mayores de 60 años y los de 12 a 19 años (3 mil personas en cada rango).

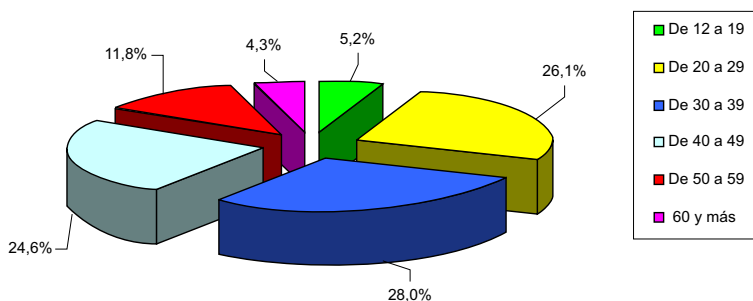
Miles de personas

Hombres	2000	2001	2002	2003	2004	2005
De 12 a 19	68	64	71	83	73	71
De 20 a 29	383	391	376	405	450	473
De 30 a 39	382	391	371	431	405	440
De 40 a 49	275	287	304	346	337	374
De 50 a 59	182	172	189	190	218	221
De 60 y más	97	92	92	100	111	109
TOTAL	1.386	1.396	1.403	1.555	1.595	1.687

Fuente: cálculos Dirección de Estudios e Investigaciones, CCB, con base en DANE. ECH, julio- septiembre de 2005.

PO femenina por rango de edad

El incremento de la ocupación femenina fue el segundo de los últimos cinco años.



Fuente: cálculos Dirección de Estudios e Investigaciones, CCB, con base en DANE. ECH, julio- septiembre de 2005.

Miles de personas

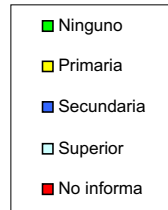
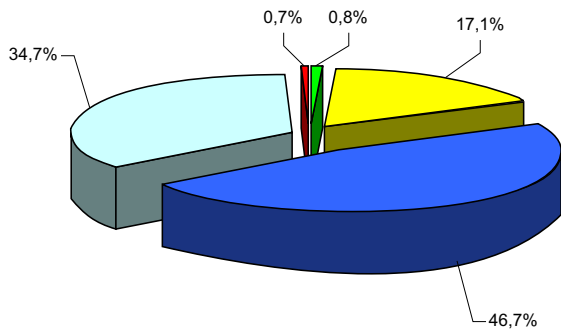
Mujeres	2000	2001	2002	2003	2004	2005
De 12 a 19	60	62	74	65	53	80
De 20 a 29	381	381	397	394	411	398
De 30 a 39	371	376	373	413	430	428
De 40 a 49	273	275	318	333	354	377
De 50 a 59	132	130	144	152	166	181
De 60 y más	39	55	56	72	49	66
TOTAL	1.257	1.279	1.363	1.428	1.463	1.529

Fuente: cálculos Dirección de Estudios e Investigaciones, CCB, con base en DANE. ECH, julio- septiembre de 2005.

Durante el 2005, el 47,8% de los ocupados de Bogotá eran mujeres, porcentaje menor al del año anterior en 2,6 puntos. El número de mujeres ocupadas aumentó en 66 mil respecto al 2004, el segundo incremento en los últimos cinco años, después del registrado en el 2002 (84 mil). El aumento de la ocupación en las mujeres, respecto al 2004, se registró en las mayores de 40 años (54 mil), y en las del rango de 12 a 19 años (27 mil), mientras que en las de 20 a 39 años se redujo en 15 mil personas. Este comportamiento indica que la experiencia fue un factor determinante para las mujeres en el momento de encontrar empleo en la ciudad.

PO masculina por nivel educativo

La población masculina que tenía educación secundaria fue la que más se ocupó.



Hombres	2000	2001	2002	2003	2004	2005
Ninguno	9	7	12	17	12	13
Primaria	297	282	262	268	274	288
Secundaria	670	709	682	748	718	788
Superior	402	392	432	507	564	586
No informa	8	7	15	15	27	11
TOTAL	1.386	1.396	1.403	1.555	1.595	1.687

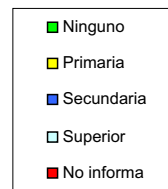
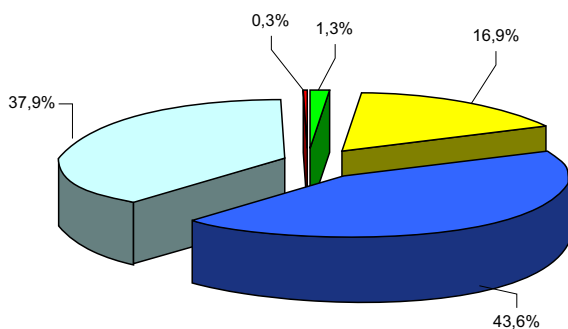
Fuente: cálculos Dirección de Estudios e Investigaciones, CCB, con base en DANE. ECH, julio- septiembre de 2005.

Fuente: cálculos Dirección de Estudios e Investigaciones, CCB, con base en DANE. ECH, julio- septiembre de 2005.

En Bogotá, en el 2005, el 81,4% de los hombres ocupados tenía educación secundaria o superior. Entre los ocupados, la participación de los hombres con educación primaria ha bajado constantemente en los seis años, de 21,4% en el 2000 a 17,1% en el 2005, lo cual indica que el nivel educativo fue un factor importante en la generación de empleo en los últimos años. El mayor incremento de la ocupación masculina se registró entre los que tenían educación secundaria (70 mil personas) y educación superior, que creció por cuarto año (en el 2005 en 22 mil personas).

PO femenina por nivel educativo

En los últimos seis años aumentaron las ocupadas con educación superior en 225 mil personas.



Mujeres	2000	2001	2002	2003	2004	2005
Ninguno	14	16	16	22	15	20
Primaria	271	234	223	242	234	258
Secundaria	611	626	642	704	631	667
Superior	355	397	468	441	558	580
No informa	6	5	14	19	25	5
TOTAL	1.257	1.279	1.363	1.428	1.463	1.529

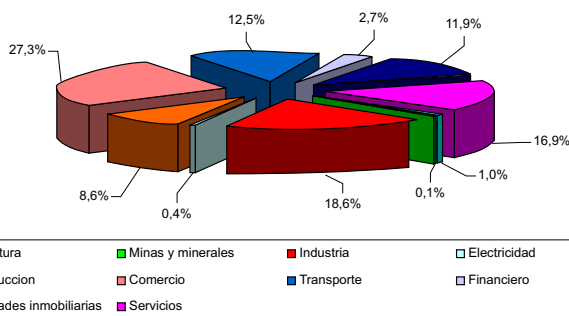
Fuente: cálculos Dirección de Estudios e Investigaciones, CCB, con base en DANE. ECH, julio- septiembre de 2005.

Fuente: cálculos Dirección de Estudios e Investigaciones, CCB, con base en DANE. ECH, julio- septiembre de 2005.

En el 2005, el 81,5% de las mujeres ocupadas tenía educación secundaria o superior. Así mismo, la ocupación para las mujeres con educación secundaria, primaria y superior aumentó respecto al 2004 en 36 mil, 24 mil y 22 mil respectivamente. Se destaca que una economía como la bogotana es cada vez más exigente en las habilidades y la formación que deben tener las personas para encontrar empleo, lo cual se corrobora por el hecho de que las ocupadas con educación superior aumentaron su participación en las ocupadas en 10 puntos: de 28% a 38%, en los últimos seis años.

PO masculina por actividad económica

Los sectores que más hombres ocuparon, respecto al año anterior, fueron: servicios y construcción.



Fuente: cálculos Dirección de Estudios e Investigaciones, CCB, con base en DANE. ECH, julio-septiembre de 2005.

Miles de personas

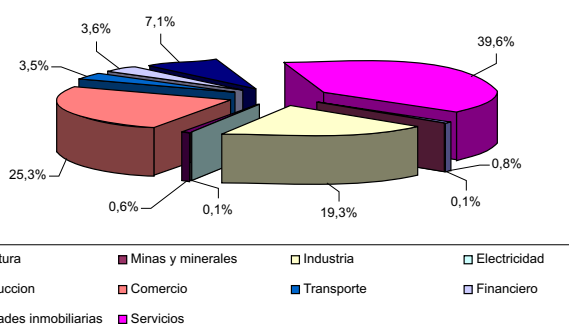
Hombres	2001	2002	2003	2004	2005
No informa	0	4	0	2	0
Agricultura	20	21	21	17	16
Minas y minerales	3	8	8	12	2
Industria	261	272	293	309	315
Electricidad	10	4	5	8	7
Construcción	99	129	123	104	146
Comercio	422	403	463	455	461
Transporte	186	160	186	216	211
Financiero	41	35	41	41	45
Actividades inmobiliarias	138	155	172	200	200
Servicios	216	213	241	231	285
TOTAL	1.396	1.403	1.555	1.595	1.687

Fuente: cálculos Dirección de Estudios e Investigaciones, CCB, con base en DANE. ECH, julio-septiembre de 2005.

En el 2005, la población masculina ocupada creció en 92 mil personas, respecto al 2004, y los sectores que más empleos generaron fueron: servicios, construcción, industria, comercio y servicios financieros. Entre el 2001 y el 2005 se crearon 291 mil nuevos empleos para los hombres, y fueron generados principalmente por seis actividades productivas: servicios, actividades inmobiliarias, industria, construcción y comercio. Así mismo, los subsectores más dinámicos en este período fueron: comercio al por mayor (66 mil), actividades inmobiliarias (58 mil), educación (18 mil), transporte vía terrestre (16 mil), informática y actividades conexas (14 mil), administración pública y defensa y seguridad social de afiliación obligatoria (13 mil), actividades de esparcimiento, culturales y deportivas (12 mil) y correo y telecomunicaciones (12 mil). Mientras tanto, el subsector en donde se perdió mayor número de ocupados fue comercio al por menor, excepto el comercio de vehículos automotores y motocicletas (43 mil).

PO femenina por actividad económica

Los sectores que más empleo generaron para la población femenina respecto al 2004 fueron: comercio, industria y servicios.



Fuente: cálculos Dirección de Estudios e Investigaciones, CCB, con base en DANE. ECH, julio-septiembre de 2005.

Miles de personas

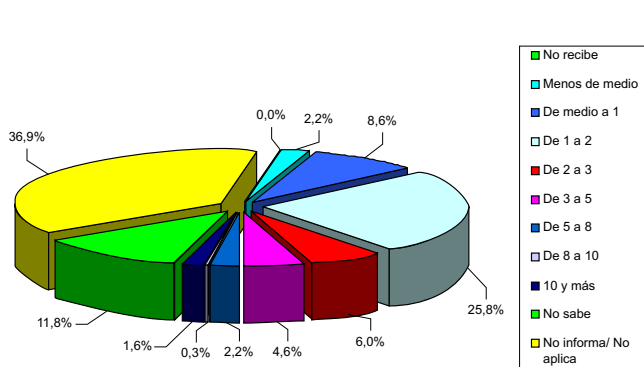
Mujeres	2001	2002	2003	2004	2005
No informa	1	2	3	0	0
Agricultura	11	15	15	9	12
Minas y minerales	2	1	1	0	2
Industria	212	227	269	265	296
Electricidad	4	2	2	4	2
Construcción	8	7	8	12	10
Comercio	349	359	358	351	386
Transporte	42	41	52	61	54
Financiero	55	44	43	54	55
Actividades inmobiliarias	108	104	120	122	108
Servicios	486	560	556	584	605
TOTAL	1.279	1.363	1.428	1.463	1.529

Fuente: cálculos Dirección de Estudios e Investigaciones, CCB, con base en DANE. ECH, julio-septiembre de 2005.

En el 2005 se crearon, en comparación con el 2004, 66 mil nuevos empleos para las mujeres, principalmente en el comercio y la industria. Así mismo, entre el 2001 y el 2005, una de cada dos de las nuevas ocupadas (250 mil) encontró empleo en el sector de servicios (120 mil). También se destacaron la industria (84 mil) y el comercio (37 mil). Los subsectores más dinámicos en este período fueron: comercio al por mayor (52 mil), servicios sociales y de salud (49 mil), servicio doméstico (32 mil) y fabricación de muebles (23 mil). Por su parte, el subsector donde se perdió el mayor número de ocupadas fue comercio al por menor (29 mil). Por último, se destaca que el 14% de las mujeres ocupadas en el 2005 trabajó en el servicio doméstico.

PO masculina por rangos salariales

Entre el 2000 y el 2005 disminuyó el número de hombres ocupados que ganaban menos de un salario mínimo.



Fuente: cálculos Dirección de Estudios e Investigaciones, CCB, con base en DANE. ECH, julio-septiembre de 2005.

En el 2005, el 83% de los hombres ocupados* recibía mensualmente menos de tres salarios mínimos legales, SMML, porcentaje que ha disminuido desde el 2000, cuando era 86%; por su parte, los que ganaban más de 3 SMML pasaron de ser el 14% al 17% en el mismo periodo. El rango salarial en donde más aumentó la ocupación, entre el 2000 y el 2005, fue en el de 1 a 2 SMML (309 mil) y en el que más disminuyó fue el de menos de 1 SMML (111 mil).

* El porcentaje se realiza sobre las personas que informan sobre su salario.

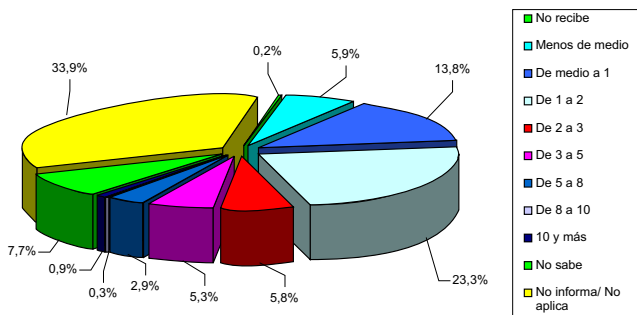
Miles de personas

Hombres	2000	2001	2002	2003	2004	2005
No recibe	1	1	3	0	1	1
Menos de medio	139	25	46	48	33	38
De medio a 1	153	190	168	133	177	144
De 1 a 2	125	249	248	297	312	435
De 2 a 3	42	75	49	60	68	101
De 3 a 5	42	43	62	62	56	78
De 5 a 8	13	24	27	29	32	36
De 8 a 10	5	8	14	6	10	5
10 y más	16	23	21	15	35	27
No sabe	234	195	207	275	242	199
No informa No aplica	615	562	559	630	628	623
TOTAL	1.386	1.396	1.403	1.555	1.595	1.687

Fuente: cálculos Dirección de Estudios e Investigaciones, CCB, con base en DANE. ECH, julio-septiembre de 2005.

PO femenina por rangos salariales

Las mujeres han tenido en los últimos seis años salarios más bajos que los hombres



Fuente: cálculos Dirección de Estudios e Investigaciones, CCB, con base en DANE. ECH, julio-septiembre de 2005.

En el 2005, el 84% de las mujeres ocupadas** recibía mensualmente menos de 3 SMML, porcentaje que en el 2000 era 89%. Además, se mantiene una tendencia a que los hombres han tenido mejores remuneraciones que las mujeres: en el 2005, el 34% de las mujeres recibía mensualmente menos de un salario mínimo legal, porcentaje que para los hombres era de 21%; así mismo, las que ganaban más de 3 SMML eran 16% de las ocupadas, mientras este mismo valor para los hombres era 17%. Sin embargo, el rango salarial en donde más aumentó la ocupación, entre el 2001 y el 2005, fue en el de 1 a 2 SMML (217 mil) y en el que más disminuyó fue el de menos de 1 SMML (67 mil).

** El porcentaje se realiza sobre las personas que informan sobre su salario.

Miles de personas

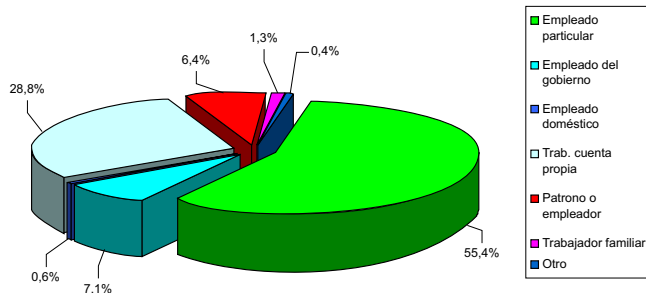
Mujeres	2000	2001	2002	2003	2004	2005
No recibe	0	1	2	1	5	2
Menos de medio	138	64	83	88	77	91
De medio a 1	231	260	253	227	261	211
De 1 a 2	138	236	231	244	268	356
De 2 a 3	37	61	60	46	84	89
De 3 a 5	38	46	79	39	59	81
De 5 a 8	17	28	41	26	28	44
De 8 a 10	1	7	13	6	11	4
10 y más	10	18	12	6	12	14
No sabe	171	128	146	219	176	118
No informa No aplica	475	430	442	525	483	519
TOTAL	1.257	1.279	1.363	1.428	1.463	1.529

Fuente: cálculos Dirección de Estudios e Investigaciones, CCB, con base en DANE. ECH, julio-septiembre de 2005.

PO masculina por posición ocupacional y género

Aumentaron los empleados particulares, los trabajadores por cuenta propia y los empleados del gobierno.

Miles de personas



Hombres	2000	2001	2002	2003	2004	2005
Empleado particular	702	754	740	826	870	934
Empleado del gobierno	94	96	94	89	92	120
Empleado doméstico	4	3	8	13	6	10
Trab. cuenta propia	452	413	438	479	457	485
Patrono o empleador	121	101	105	104	141	108
Trabajador familiar	13	28	15	42	27	22
Otro	-	-	2	4	4	8
Total hombres	1.386	1.396	1.403	1.555	1.595	1.687

Fuente: cálculos Dirección de Estudios e Investigaciones, CCB, con base en DANE. ECH, julio- septiembre de 2005.

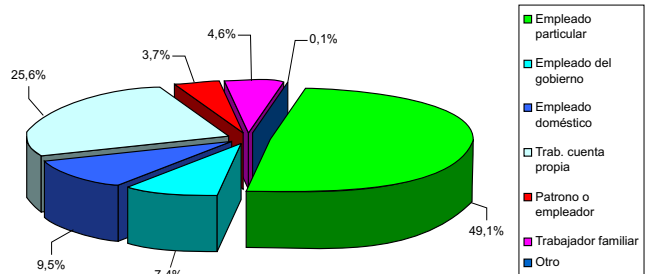
Fuente: cálculos Dirección de Estudios e Investigaciones, CCB, con base en DANE. ECH, julio- septiembre de 2005.

En Bogotá en el 2005, el 55,4% de los hombres ocupados era empleado particular y el 28,8% trabajador por cuenta propia. En comparación con el año anterior, el incremento de los ocupados se registró en los empleados particulares (64 mil), los trabajadores por cuenta propia (29 mil) y los empleados del gobierno (28 mil), mientras que los patronos se redujeron en 32 mil. Esto muestra que en Bogotá es indispensable apoyar la creación de empresas sostenibles, como solución para la generación de más empleo de calidad.

PO femenina por posición ocupacional y género

Aumentaron las empleadas particulares, las trabajadoras por cuenta propia y las trabajadoras familiares sin remuneración.

Miles de personas



Hombres	2000	2001	2002	2003	2004	2005
Empleado particular	589	653	675	665	725	751
Empleado del gobierno	96	93	109	90	107	114
Empleado doméstico	128	121	136	148	148	146
Trab. cuenta propia	347	328	348	421	366	391
Patrono o empleador	60	47	58	49	59	57
Trabajador familiar	36	37	36	55	56	70
Otro	-	-	1	1	2	1
Total mujeres	1.257	1.279	1.363	1.428	1.463	1.529

Fuente: cálculos Dirección de Estudios e Investigaciones, CCB, con base en DANE. ECH, julio- septiembre de 2005.

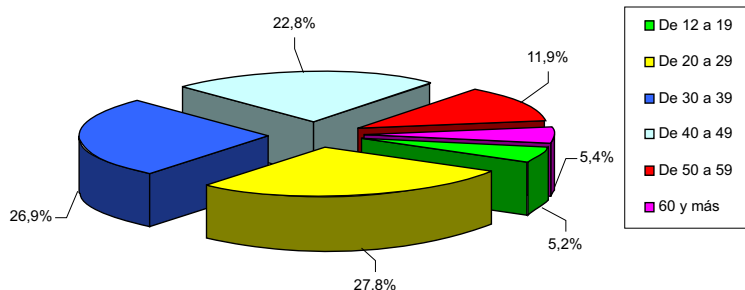
Fuente: cálculos Dirección de Estudios e Investigaciones, CCB, con base en DANE. ECH, julio- septiembre de 2005.

En Bogotá, en el 2005, el 49,1% de las mujeres ocupadas lo estaba como empleada particular, el 25,6% como trabajadora por cuenta propia y el 9,5% como empleada doméstica. En comparación con el año 2004 creció la ocupación femenina en las empleadas particulares (26 mil), las trabajadoras por cuenta propia (25 mil) y las trabajadoras familiares sin remuneración (14 mil), mientras que el número de patronas y empleadas domésticas se redujo en 2 mil personas en ambos casos.

Población subempleada, PS

PS masculina por rango de edad

El subempleo en la ocupación masculina es el más alto de los últimos seis años



Miles de personas

Hombres	2000	2001	2002	2003	2004	2005
De 12 a 19	33	30	29	33	33	34
De 20 a 29	151	139	172	167	192	181
De 30 a 39	114	130	161	157	148	174
De 40 a 49	88	102	123	132	110	148
De 50 a 59	36	48	71	60	82	77
De 60 y más	18	21	26	22	21	35
TOTAL	440	469	584	570	587	649

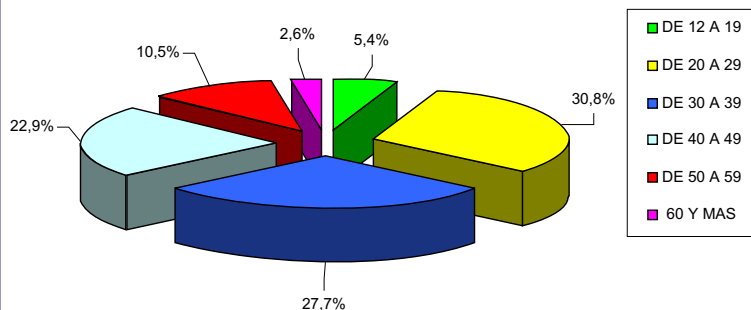
Fuente: cálculos Dirección de Estudios e Investigaciones, CCB, con base en DANE. ECH, julio-septiembre de 2005.

Fuente: cálculos Dirección de Estudios e Investigaciones, CCB, con base en DANE. ECH, julio-septiembre de 2005.

En el 2005, el 38,5% de los ocupados lo estaba en condiciones de subempleo, porcentaje que ha aumentado respecto al 2004 (36,8%) y al 2000 (31,7%). El número de hombres subempleados del 2005 es el mayor de los últimos seis años; en comparación con el 2000 hubo 209 mil subempleados más, principalmente hombres entre 30 y 49 años (120 mil) y los mayores de 50 años (59 mil). Este comportamiento es preocupante ya que ha aumentado el subempleo en los hombres mayores, que en muchos casos son los que tienen mayores obligaciones económicas.

PS femenina por rango de edad

El número de subempleadas del 2005, es el mayor de los últimos seis años.



Miles de personas

Mujeres	2000	2001	2002	2003	2004	2005
De 12 a 19	25	25	41	25	22	35
De 20 a 29	152	159	196	164	178	200
De 30 a 39	139	139	171	180	178	180
De 40 a 49	83	87	137	136	136	149
De 50 a 59	28	32	55	57	52	68
De 60 y más	6	12	16	20	12	17
TOTAL	432	453	615	583	580	649

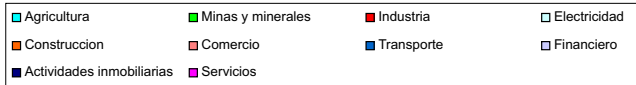
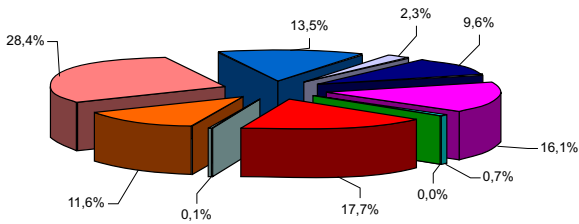
Fuente: cálculos Dirección de Estudios e Investigaciones, CCB, con base en DANE. ECH, julio-septiembre de 2005.

Fuente: cálculos Dirección de Estudios e Investigaciones, CCB, con base en DANE. ECH, julio-septiembre de 2005.

En el 2005, el 42,5% de las ocupadas lo estaba en condiciones de subempleo, porcentaje superior al del 2004 (39,6%) y al del 2000 (34,4%), además al registrado en la población masculina. En comparación con el 2000 hubo 217 mil subempleadas más en el 2005, convirtiéndose en el mayor registro de los últimos seis años. El incremento ocurrió principalmente en las mujeres entre 20 a 39 años (89 mil) y las de 40 a 49 años (66 mil). El número de subempleados en el 2005 fue el mismo en hombres y en mujeres.

PS masculina por actividad económica

En los sectores de la construcción, el transporte y el comercio es mayor el porcentaje de ocupados en condiciones de subempleo



Fuente: cálculos Dirección de Estudios e Investigaciones, CCB, con base en DANE. ECH, julio-septiembre de 2005.

En el 2005, el comercio fue el sector en el que más subempleados había: 184 mil personas, que son casi la tercera parte de los hombres subempleados. En comparación con el año anterior, el número de subempleados aumentó en 63 mil, y en la construcción (27 mil), los servicios (21 mil) y el transporte (16 mil) se registraron los mayores incrementos. Por último, el 51,6% de los hombres ocupados en la construcción se encontraban en condiciones de subempleo, porcentaje que para el transporte y el comercio fue de 41,6% y 39,9%, respectivamente.

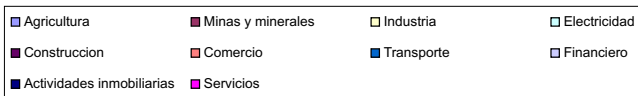
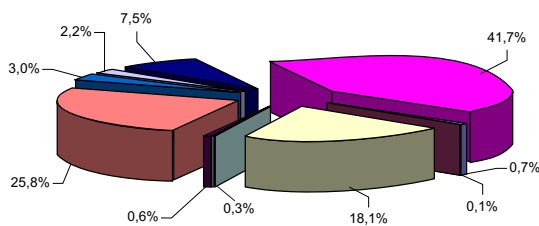
Miles de personas

Hombres	2001	2002	2003	2004	2005
Agricultura	7	7	7	6	5
Minas y minerales	0	2	2	1	0
Industria	84	90	96	110	115
Electricidad	2	2	1	1	1
Construcción	48	75	64	48	75
Comercio	160	177	185	190	184
Transporte	58	75	79	71	88
Financiero	14	14	8	11	15
Actividades inmobiliarias	39	63	58	65	62
Servicios	56	79	70	84	105
TOTAL	469	584	570	587	649

Fuente: cálculos Dirección de Estudios e Investigaciones, CCB, con base en DANE. ECH, julio-septiembre de 2005.

PS femenina por actividad económica

En casi todos los sectores económicos, el subempleo en la ocupación femenina supera el 40%.



Fuente: cálculos Dirección de Estudios e Investigaciones, CCB, con base en DANE. ECH, julio-septiembre de 2005.

En el 2005, en los servicios se encontraba el mayor número de subempleadas: 271 mil personas, que son menos de la mitad de las mujeres subempleadas. En comparación con el año anterior, el número de subempleadas aumentó en 70 mil, y en la industria (32 mil), los servicios (25 mil) y el comercio (17 mil) se registraron los mayores incrementos. Así mismo, el 44,9% de las mujeres ocupadas en las actividades inmobiliarias se encontraban en condiciones de subempleo, porcentaje que para los servicios y el comercio fue de 44,7% y 43,4%.

Miles de personas

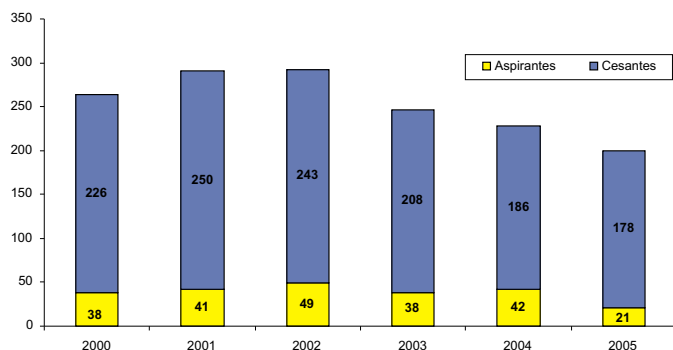
Hombres	2001	2002	2003	2004	2005
Agricultura	6	6	4	2	5
Minas y minerales	0	0	0	0	1
Industria	67	90	102	86	118
Electricidad	1	1	0	1	2
Construcción	2	4	2	3	4
Comercio	142	180	154	150	167
Transporte	10	13	17	24	20
Financiero	16	16	14	19	14
Actividades inmobiliarias	39	49	53	49	49
Servicios	170	256	237	246	271
TOTAL	453	615	583	580	649

Fuente: cálculos Dirección de Estudios e Investigaciones, CCB, con base en DANE. ECH, julio-septiembre de 2005.

Población desempleada, PD

PD masculina desocupada, cesante y aspirante

Los hombres disminuyeron su participación en el desempleo; además, 9 de cada 10 hombres desempleados tenía experiencia laboral.



Miles de personas

Aspirantes	2000	2001	2002	2003	2004	2005
Aspirantes	38	41	49	38	42	21
Cesantes	226	250	243	208	186	178
Desempleados	264	291	293	247	228	199

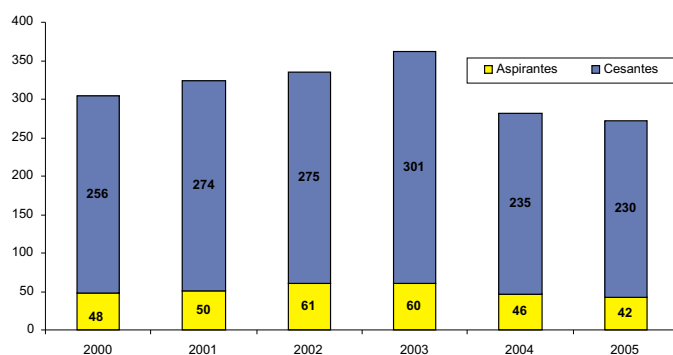
Fuente: cálculos Dirección de Estudios e Investigaciones, CCB, con base en DANE. ECH, julio- septiembre de 2005.

Fuente: cálculos Dirección de Estudios e Investigaciones, CCB, con base en DANE. ECH, julio- septiembre de 2005.

En el 2005, el 89% de los hombres que estaban desempleados tenía experiencia laboral, es decir, eran cesantes, y el 11% aspirante, es decir, estaban buscando trabajo por primera vez. En comparación con el 2004, los hombres desempleados se redujeron en 29 mil, principalmente por los 21 mil aspirantes menos. La participación de los hombres en el número de personas desempleadas disminuyó: en el 2000 eran el 47% mientras en el 2005, el 42%. Así mismo, el 44% de los cesantes y sólo el 33% de los aspirantes eran hombres, resultado que indica la menor participación de la población masculina en el desempleo de la ciudad.

PD femenina desocupada, cesante y aspirante

Las mujeres aumentaron su participación en el desempleo y continúan siendo la mayoría.



Miles de personas

Aspirantes	2000	2001	2002	2003	2004	2005
Aspirantes	48	50	61	60	46	42
Cesantes	256	274	275	301	235	230
Desempleados	304	324	336	361	282	272

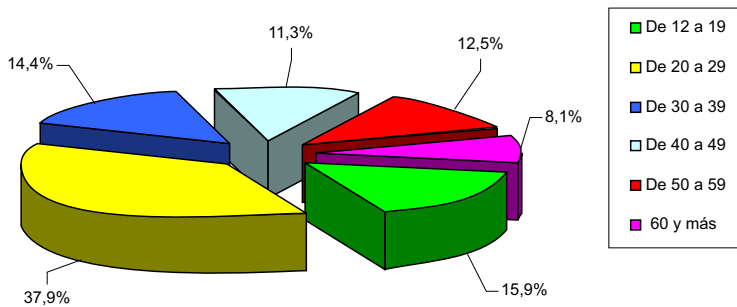
Fuente: cálculos Dirección de Estudios e Investigaciones, CCB, con base en DANE. ECH, julio- septiembre de 2005.

Fuente: cálculos Dirección de Estudios e Investigaciones, CCB, con base en DANE. ECH, julio- septiembre de 2005.

En el 2005, el 85% de las mujeres que buscaba empleo tenía experiencia laboral, es decir, era cesante y el 15% aspirante, es decir, buscaba trabajo por primera vez. En comparación con el 2004 hubo 10 mil desempleadas menos, 5 mil cesantes y 5 mil aspirantes. La población femenina fue la más afectada por el desempleo: eran el 56% de los cesantes y el 67% de los aspirantes. Además, aumentaron su participación global en el desempleo en 5 puntos entre el 2000 y el 2005, y llegaron a ser el 58% de las personas que buscan trabajo.

PD masculina por rango de edad

Más de la mitad de los hombres desempleados son menores de treinta años.



Fuente: cálculos Dirección de Estudios e Investigaciones, CCB, con base en DANE. ECH, julio-septiembre de 2005.

En el 2005, del total de los hombres desempleados, más de la mitad (54%) tenía menos de 30 años. Esto corrobora la necesidad de mejorar y ampliar la oferta educativa de la ciudad para lograr calificar a este grupo de la población de acuerdo con la demanda de las empresas. Sin embargo, en comparación con el 2004, la reducción del desempleo masculino (29 mil personas) se registró principalmente en los menores de 30 años (15 mil).

Además, después de llegar al más alto nivel de hombres desempleados en Bogotá en el 2002 (293 mil), en los últimos tres años se ha reducido en 94 mil la población masculina sin empleo; de éstos, 56 mil eran menores de 30 años. Por otro lado, los hombres mayores de 50 años pasaron de ser el 12% de los desempleados en el 2000 a ser el 21% en el 2005, lo que indica la necesidad de elaborar políticas de inserción laboral adecuadas a este grupo de edad, como por ejemplo, la recalificación para mejorar las posibilidades de ocupar.

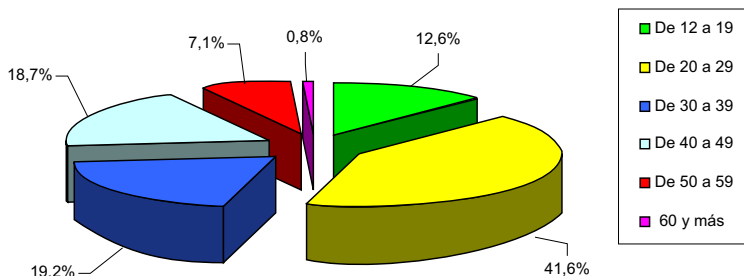
Miles de personas

Hombres	2000	2001	2002	2003	2004	2005
De 12 a 19	40	38	44	39	36	32
De 20 a 29	103	126	119	79	86	75
De 30 a 39	55	50	51	43	37	29
De 40 a 49	35	37	36	40	31	23
De 50 a 59	20	25	26	29	26	25
De 60 y más	11	15	16	17	12	16
TOTAL	264	291	293	247	228	199

Fuente: cálculos Dirección de Estudios e Investigaciones, CCB, con base en DANE. ECH, julio-septiembre de 2005.

PD femenina por rango de edad

Las mujeres jóvenes son las más afectadas por el desempleo.



Fuente: cálculos Dirección de Estudios e Investigaciones, CCB, con base en DANE. ECH, julio-septiembre de 2005.

En el 2005, del total de las mujeres desempleadas, más de la mitad (54%) tenía menos de 30 años, porcentaje similar al de los hombres. En comparación con el 2004, la reducción del desempleo femenino (10 mil personas) se registró principalmente en el rango de 30 a 39 años (13 mil), y el principal aumento en el de 40 a 49 años (14 mil).

Además, después de llegar al más alto nivel de desempleo en el 2003 (361 mil), el número de mujeres sin trabajo se redujo entre los dos años en 90 mil, principalmente en las menores de 30 años (61 mil). Por otra parte, las mujeres mayores de 40 años pasaron de ser el 13% de las desempleadas en el 2000 a ser el 27% en el 2005. Lo cual es una situación delicada por tratarse de un grupo en donde existe un gran número de madres cabeza de familia que deben ser capacitadas o recalificadas para ingresar en un trabajo de buena calidad.

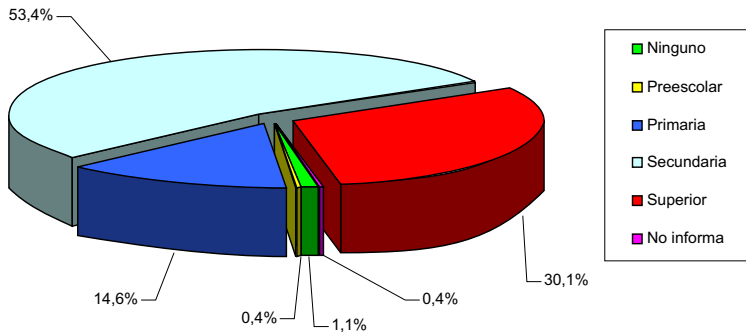
Miles de personas

Mujeres	2000	2001	2002	2003	2004	2005
De 12 a 19	53	51	57	50	44	34
De 20 a 29	150	142	131	159	108	113
De 30 a 39	63	70	78	68	65	52
De 40 a 49	28	40	45	54	36	51
De 50 a 59	9	15	20	19	26	19
De 60 y más	1	5	6	12	2	2
TOTAL	304	324	336	361	282	272

Fuente: cálculos Dirección de Estudios e Investigaciones, CCB, con base en DANE. ECH, julio-septiembre de 2005.

PD masculina por nivel educativo

La tercera parte de los hombres sin empleo tiene educación superior



Miles de personas

Hombres	2000	2001	2002	2003	2004	2005
Ninguno	4	1	1	4	1	2
Preescolar	-	-	-	-	-	1
Primaria	45	50	35	44	37	29
Secundaria	138	164	156	129	108	106
Superior	78	77	100	68	81	60
No informa	-	-	1	1	1	1
TOTAL	264	291	293	247	228	199

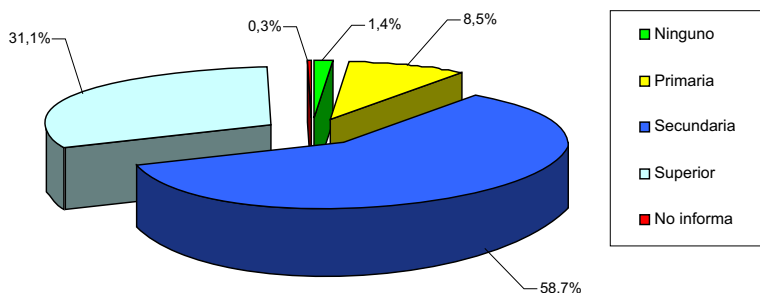
Fuente: cálculos Dirección de Estudios e Investigaciones, CCB, con base en DANE. ECH, julio- septiembre de 2005.

Fuente: cálculos Dirección de Estudios e Investigaciones, CCB, con base en DANE. ECH, julio- septiembre de 2005.

En Bogotá, en el 2005, más de la mitad de los hombres desempleados tenía educación secundaria (53,4%) y una tercera parte educación superior (30,1%). En comparación con el 2004, de los 29 mil desempleados menos, 21 mil tenía educación superior. Además, por cuarto año consecutivo se redujo el número de desempleados con secundaria (57 mil menos que en el 2001). Por otro lado, aunque el número de hombres en busca de empleo con educación superior fue el menor de los últimos seis años, la cifra es alta e indica que el sistema productivo no está ofreciendo oportunidades de ocupación a este grupo de la población, y está perdiéndose el gran esfuerzo realizado por la sociedad en su formación. Por ello, debe apoyarse el emprendimiento para esta población capacitada ya que tiene las herramientas necesarias para crear empresas sostenibles e innovadoras.

PD femenina por nivel educativo

El desempleo entre las mujeres se reduce principalmente en las que tienen educación primaria y secundaria.



Miles de personas

Hombres	2000	2001	2002	2003	2004	2005
Ninguno	3	2	3	5	3	4
Primaria	32	43	47	54	32	23
Secundaria	191	198	196	212	160	159
Superior	77	80	88	87	85	85
No informa	-	1	1	4	1	1
TOTAL	304	324	336	361	282	272

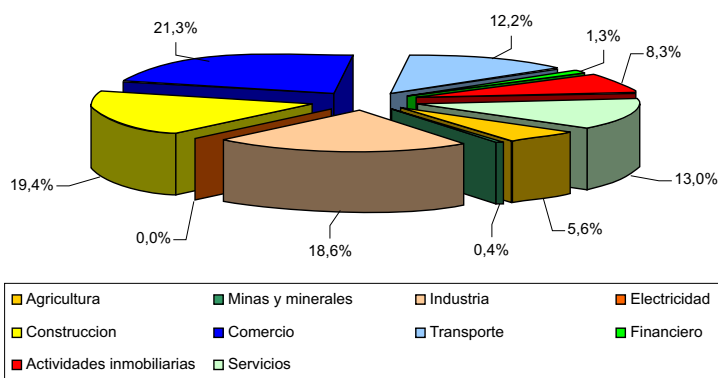
Fuente: cálculos Dirección de Estudios e Investigaciones, CCB, con base en DANE. ECH, julio- septiembre de 2005.

Fuente: cálculos Dirección de Estudios e Investigaciones, CCB, con base en DANE. ECH, julio- septiembre de 2005.

En Bogotá, en el 2005, la mayoría de las desempleadas tenía educación secundaria: casi 3 de 5. Respecto al 2004, la reducción del desempleo femenino (10 mil) se registró principalmente en mujeres con educación primaria (9 mil), lo que indica que el desempleo continúa en el mismo nivel para las mujeres con educación secundaria y superior. Además, lo más grave es que el desempleo para las que tienen educación superior se mantiene sobre las 80 mil personas desde el 2001, lo cual muestra que Bogotá definitivamente necesita ofrecer oportunidades a este recurso humano capacitado para desarrollar proyectos productivos.

PD masculina, cesante, por actividad económica anterior

Los hombres desempleados con experiencia vienen principalmente del comercio y la construcción.



Fuente: cálculos Dirección de Estudios e Investigaciones, CCB, con base en DANE. ECH, julio- septiembre de 2004.

Miles de personas

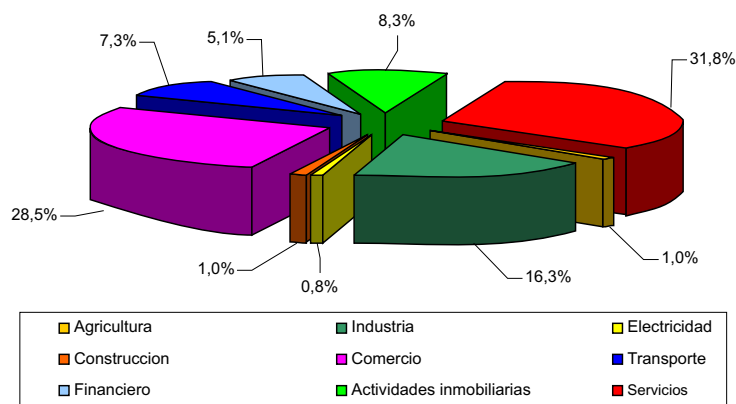
Hombres	2001	2002	2003	2004	2005
No informa	3	0	0	0	0
Agricultura	3	6	3	3	10
Minas y minerales	2	3	1	1	1
Industria	43	40	33	36	33
Electricidad	3	0	1	1	0
Construcción	44	40	43	24	34
Comercio	63	57	44	31	38
Transporte	35	37	23	32	22
Financiero	7	14	8	5	2
Actividades inmobiliarias	18	15	23	22	15
Servicios	28	31	30	31	23
TOTAL	250	243	208	186	178

Fuente: cálculos Dirección de Estudios e Investigaciones, CCB, con base en DANE. ECH, julio- septiembre de 2005.

El 89% de los hombres desempleados en Bogotá en el 2005 tenía experiencia laboral, es decir, era cesante, principalmente en tres actividades: comercio, construcción e industria. Respecto al 2004, los cesantes se redujeron en 8 mil personas, principalmente en el transporte (10 mil), los servicios (8 mil) y las actividades inmobiliarias (7 mil), mientras que la construcción fue en donde más aumentaron (10 mil). Por otra parte, si bien en el 2005 se registró el menor número de hombres cesantes de los últimos cinco años, la cifra continúa siendo alta, lo cual indica la necesidad de identificar los perfiles de esta población para construir programas de recalificación y mejorar sus oportunidades de ocuparse.

PD femenina, cesante, por actividad económica anterior

Las mujeres desempleadas con experiencia vienen principalmente de los servicios y del comercio.



Fuente: Cálculos Dirección de Estudios e Investigaciones, CCB; con base en DANE, ECH, julio- septiembre del 2005.

Miles de personas

Mujeres	2001	2002	2003	2004	2005
No informa	1	0	0	0	0
Agricultura	1	4	7	2	2
Minas y minerales	1	1	0	0	0
Industria	62	54	67	42	37
Electricidad	0	1	0	0	2
Construcción	4	6	4	4	2
Comercio	84	80	86	67	65
Transporte	9	8	14	16	17
Financiero	9	8	9	6	12
Actividades inmobiliarias	23	19	30	23	19
Servicios	81	95	85	75	73
TOTAL	274	275	301	235	230

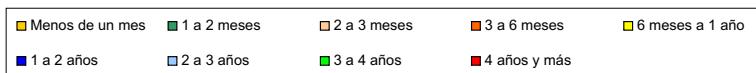
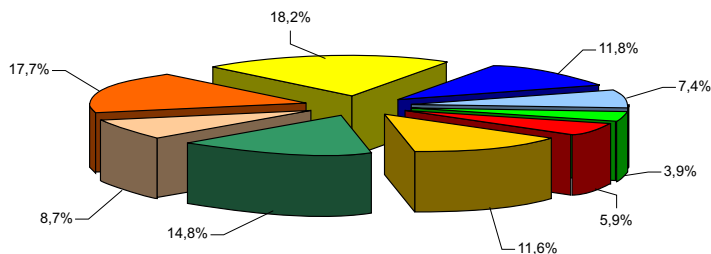
Fuente: cálculos Dirección de Estudios e Investigaciones, CCB, con base en DANE. ECH, julio- septiembre de 2005.

El 85% de las mujeres desempleadas en el 2005 en Bogotá eran cesantes, es decir, tenía experiencia laboral, principalmente en los servicios y el comercio. Las cesantes disminuyeron respecto al 2004 en 5 mil personas, y el sector en donde más se redujo fue industria (4 mil), y en el que más aumentó fue servicios financieros (6 mil). En el 2005, el número de cesantes mujeres fue el menor de los últimos cinco años, aunque, al igual que los hombres, es una cifra demasiado alta.

PD masculina por tiempo de búsqueda de empleo

La mitad de los hombres desempleados llevaba más de seis meses buscando empleo.

Miles de personas



Hombres	2001	2002	2003	2004	2005
Un mes	40	30	30	33	23
1 a 2 meses	14	22	17	19	29
2 a 3 meses	15	20	15	14	17
3 a 6 meses	53	51	36	31	35
6 meses a 1 año					
a 1 año	78	69	56	59	36
1 a 2 años	46	46	39	39	23
2 a 3 años	21	24	21	20	15
3 a 4 años	11	14	11	5	8
4 años y más	11	16	23	9	12
TOTAL	291	293	247	228	199

Fuente: cálculos Dirección de Estudios e Investigaciones, CCB, con base en DANE. ECH, julio-septiembre de 2005.

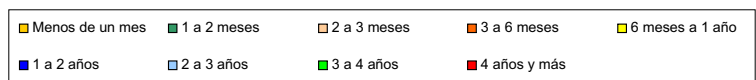
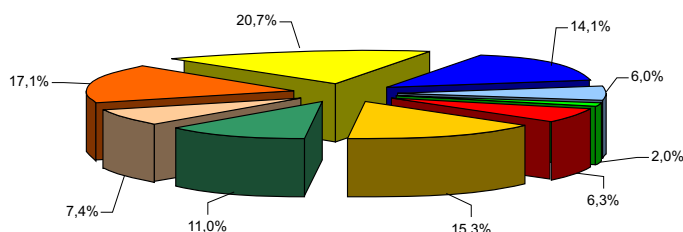
Fuente: cálculos Dirección de Estudios e Investigaciones, CCB, con base en DANE. ECH, julio-septiembre de 2005.

En el 2005, un hombre desempleado en Bogotá llevaba en promedio 49 semanas buscando empleo, cifra que, a pesar de ser la menor desde el 2001 (55 semanas), es muy alta. Esto pone en evidencia los problemas que en materia de información tiene el mercado laboral de la ciudad, para lo que requiere un sistema actualizado de fácil acceso donde se encuentre la oferta y demanda de mano de obra. Así mismo, entre el 2001 y el 2005 hubo una reducción en el porcentaje de desempleados que llevaba más de un año buscando empleo: de 31% a 29%. Este comportamiento puede explicarse, en parte, porque aumentó la ocupación, pero también porque algunos de los desempleados abandonaron la búsqueda de trabajo.

PD femenina por tiempo de búsqueda de empleo

Al igual que los hombres, la mitad de las mujeres desempleadas llevaba más de 6 meses buscando empleo

Miles de personas



Mujeres	2001	2002	2003	2004	2005
Un mes	35	29	37	40	42
1 a 2 meses	26	27	30	25	30
2 a 3 meses	26	16	21	15	20
3 a 6 meses	51	66	59	40	46
6 meses a 1 año					
a 1 año	88	75	95	68	56
1 a 2 años	57	64	65	44	38
2 a 3 años	23	30	28	19	16
3 a 4 años	6	10	7	8	6
4 años y más	12	20	20	23	17
TOTAL	324	336	361	282	272

Fuente: cálculos Dirección de Estudios e Investigaciones, CCB, con base en DANE. ECH, julio-septiembre de 2005.

Fuente: cálculos Dirección de Estudios e Investigaciones, CCB, con base en DANE. ECH, julio-septiembre de 2005.

En el 2005, en Bogotá una mujer desempleada llevaba 49 semanas en promedio buscando trabajo, menos que en el 2004 (56 semanas). Así mismo, es la cifra más baja desde el 2001 (55 semanas). Así mismo, entre el 2001 y el 2005 disminuyó el porcentaje de mujeres desempleadas que llevaba más de un año haciendo diligencias para un empleo: de 30% a 28%. El problema de información que existe para la población desempleada masculina ocurre también en la femenina, lo que reitera la importancia de un sistema de intermediación para disminuir el tiempo de búsqueda de empleo que afecta la calidad de vida y la estabilidad económica de los hogares.

Conclusiones

En el 2005, el balance del mercado de trabajo de Bogotá fue más positivo que el de años anteriores: el número de ocupados creció por sexto año consecutivo, y el de desempleados bajó por tercer año. Sin embargo, se registró un aumento del subempleo, lo que indica una disminución en la calidad del empleo en Bogotá.

El crecimiento registrado por la economía bogotana (5,2%¹) fue la principal causa para que se generarán 159.000 puestos de trabajo en comparación con el 2004, especialmente en los servicios, el comercio, la construcción y la industria.

En el sector de servicios, los subsectores de educación y salud fueron los más dinámicos en la generación de empleo, producto, en parte, de los buenos resultados en materia de cobertura que se han registrado en la ciudad. Entre el 2004 y el 2005, aumentó en 27 mil el número de matriculados en Bogotá²; así mismo, el número de afiliados al régimen subsidiado creció en más de 150 mil personas respecto al 2004³.

El comercio fue el segundo sector en generación de empleo. El mayor poder adquisitivo y las facilidades que existen para iniciar un negocio en el sector de restaurantes y cafeterías fueron las principales causas para que se convirtiera en el subsector que más personas ocupó en el comercio, (35 mil); sin embargo, debe tenerse en cuenta que la calidad de empleos generados en este sector es baja, por lo que el subempleo también aumentó considerablemente. Así mismo, el comercio de vehículos fue otro de los subsectores que generó una importante cantidad de empleos producto de una mejor dinámica; en efecto, el 77%⁴ de los comerciantes de estos productos declararon un aumento de sus ventas.

La mejor dinámica y las mejores condiciones para el sector de la construcción lo convirtieron en el tercero en generación de empleo en la ciudad. Además, las grandes inversiones que ha realizado el Distrito en obras como la construcción de las troncales de NQS y Suba de Transmilenio contribuyeron a la generación de nuevos puestos de trabajo en la ciudad. La construcción de centros comerciales, de vivienda y de vivienda de interés social en Bogotá también generaron un importante número de empleos.

En la industria, cuarto sector en generación de empleo en la ciudad, los subsectores más dinámicos fueron los de fabricación de calzado de cuero, productos metálicos, jabones y detergentes, y prendas de vestir.

Aunque en el sector público y en el privado se registraron buenos resultados en materia de generación de empleo, el número de desempleados aún es demasiado alto y continúa afectando a grupos de la población más vulnerable, como los jóvenes, las personas con poca o ninguna educación, entre otros. Además, los empleos que están creándose no son de buena calidad, lo cual repercute en el nivel de ingresos y en la calidad de vida.

Por tanto, es necesario que continúe la tendencia positiva en la generación de puestos de trabajo, y que los nuevos empleos sean de calidad y en condiciones formales.

Para esto, es necesaria la creación de un mayor número de empresas en condiciones formales en los sectores de mayor potencial en la región, como las cadenas productivas que apoya la Cámara de Comercio de Bogotá⁵. Para esto es necesario promover el emprendimiento con el fin de incentivar la creación de empresas estables, productivas, competitivas e innovadoras.

Sin embargo, en la ciudad aún se presentan altos niveles de desempleo, que afecta principalmente a los jóvenes (el 54% son menores de 30 años) y a las personas con educación secundaria (56%). Igualmente, es preocupante el alto porcentaje de desempleados con educación superior, porque se está desaprovechando este importante capital humano que tiene capacidades para crear nuevas empresas.

De igual forma, llama la atención que el 83% de los desempleados tenga experiencia en el mercado laboral y se encuentren cesantes; la ciudad está desaprovechando un recurso humano calificado y con experiencia en los servicios, el comercio, la industria y el transporte, principalmente.

Ante este panorama, es necesario que la economía bogotana crezca a un ritmo superior al registrado hasta el momento; se necesita que los sectores público y privado amplíen la cobertura y accesibilidad de los instrumentos y programas que hoy se ofrecen en la ciudad en materia de información, capacitación, líneas de crédito, asesorías, conformación de cadenas productivas y proyectos de exportación, entre otros. Así mismo, promover la cultura del emprendimiento para incentivar la creación de empresas competitivas e innovadoras en los sectores de mayor potencial, estimular la iniciativa emprendedora en las personas y en las empresas, para elevar la productividad y facilitar la creación de empleos de calidad.

1. Proyección Secretaría de Hacienda Distrital.
2. Cálculos: Subdirección de Análisis Sectorial-SED, con base en el Sistema de Matrícula y DANE. *ENH etapa de junio*.
3. Dirección de aseguramiento, Secretaría Distrital de Salud de Bogotá. *Maestro de afiliados al régimen subsidiado con corte diciembre 31 de 2005*.
4. Fedesarrollo. *Encuesta de Opinión Empresarial*. Fedesarrollo, Bogotá. Promedio 2005.
5. Metalmeccánica, textil y confecciones, salud de alta complejidad, cuero y calzado, alimentos, construcción y obras de ingeniería civil, educación superior, turismo, biotecnología, artesanías y software.

El emprendimiento como instrumento para el crecimiento económico y la generación de empleo.

El Gobierno nacional, para fomentar la cultura de emprendimiento expidió la Ley 1014 de 2006, en la que se desarrolla la política de emprendimiento; los mecanismos para vincular a las instituciones públicas y privadas de las regiones; fomentar cultura de emprendimiento en el sistema educativo; y los mecanismos para hacer del emprendimiento un instrumento para el crecimiento económico y la generación de empleo.

Ley 1014 de 2006. De fomento a la cultura de emprendimiento

La ley tiene como propósito: promover el espíritu emprendedor en los estamentos educativos del país, crear un marco institucional para desarrollar la cultura de emprendimiento y la creación de empresas, vincular el sistema educativo y productivo, inducir mejores condiciones de entorno institucional para la creación y operación de nuevas empresas, propender el desarrollo productivo de las micro y pequeñas empresas innovadoras y buscar la sostenibilidad de las nuevas empresas

La ley crea la Red Nacional de Emprendimiento, adscrita al Ministerio de Comercio, Industria y Turismo, e integrada por delegados de entidades del Gobierno nacional, las asociaciones educativas, los gremios, las fundaciones, las cajas de compensación familiar, las incubadoras de empresa, entre otros. Así mismo, las redes regionales de emprendimiento, adscritas a la Gobernación departamental, serán conformadas por las entidades del gobierno departamental, el SENA, las cámaras de comercio, las cajas de compensación, los gremios, la banca de desarrollo y microcrédito, las entidades educativas, entre otras.

El objetivo de las redes de emprendimiento es establecer políticas y directrices y un Plan Estratégico Nacional para fomentar la cultura para el emprendimiento; conformar las mesas de trabajo entre las entidades que conforman la Red de Emprendimiento y articular las organizaciones que apoyan acciones de emprendimientos innovadores y generadores de empleo en el país. Las principales funciones de las redes de emprendimiento son:

- Conformar el Observatorio permanente de procesos de emprendimiento y creación de empresas “SISEA empresa”.
- Proponer planes, programas y proyectos relacionados con el emprendimiento e informar la oferta pública y privada de servicios de emprendimiento.
- Proponer instrumentos para evaluar los programas para el emprendimiento y la cultura empresarial, en la educación formal y no formal.
- Articular los esfuerzos hacia eventos que fomenten el emprendimiento.
- Establecer pautas para facilitar la reducción de costos y trámites relacionados con la formalización de emprendimientos.
- Propiciar la creación de redes de contacto entre inversionistas, emprendedores e instituciones afines.
- Avalar los planes de negocios que concursan para la obtención de recursos del Estado, a través de alguna de las entidades integrantes de la red.

Para fomentar la cultura de emprendimiento se han reglamentado las siguientes acciones en todos los establecimientos oficiales o privados que ofrezcan educación formal, es obligatorio en los niveles de la educación preescolar, básica, básica primaria, básica secundaria, y media, cumplir con:

- Definir un área específica de formación para el emprendimiento e incorporarla al currículo para desarrollarse a través de todo el plan de estudios.
- Transmitir en todos los niveles escolares conocimiento, formar actitud favorable al emprendimiento, la innovación y la creatividad y desarrollar competencias para generar empresas.
- Diseñar y divulgar módulos específicos sobre temas empresariales denominados “Cátedra Empresarial”, con el fin de capacitar al estudiante en el desarrollo de capacidades emprendedoras para generar empresas con una visión clara de su entorno que le permita asumir retos y responsabilidades.
- Promover actividades como ferias empresariales, foros, seminarios, macrorruedas de negocios, concursos y demás actividades orientadas a la promoción de la cultura para el emprendimiento con el apoyo de las Asociaciones de Padres de Familia.

Otra importante actividad se refiere a la construcción de un sistema de información y orientación profesional, en un plazo máximo de un año, por parte del Ministerio de Educación, el ICFES, el SENA, Colciencias y el sector productivo. Así mismo, el SENA coordinará planes y programas para la formación de formadores que orienten el desarrollo de una cultura para el emprendimiento. Se establecerá como opción de grado, en las universidades y centros de formación técnica y tecnológica, la alternativa de desarrollo de planes de negocio. Además, las cámaras de comercio y los gremios podrán generar espacios como voluntariados empresariales con sus asociados.

Por otro lado, el Ministerio de Comercio, Industria y Turismo, el Programa Colombia Joven y el SENA darán prioridad a las siguientes actividades: feria de trabajo juvenil, macrorruedas de negocios para nuevos empresarios, macrorruedas de inversión para nuevos empresarios, concursos para emprendedores sociales y de negocios, concursos para acceso al crédito y programas de cofinanciación.

Las cámaras de comercio y las incubadoras de empresas, para promover el emprendimiento y la creación de empresas en las regiones, desarrollarán programas de promoción de la empresarialidad, procesos de orientación, formación y consultoría para emprendedores y orientación para la formalización. También las cámaras facilitarán medios para comercializar productos y/o servicios, así como orientar y preparar para el acceso a líneas de crédito para emprendedores.

Por último, las nuevas sociedades que se constituyan a partir de la vigencia de esta ley, cualquiera que fuere su especie o tipo, que de conformidad con lo establecido en el artículo 2° de la Ley 905 de 2004, tengan una planta de personal no superior a diez (10) trabajadores o activos totales por valor inferior a quinientos (500) salarios mínimos mensuales legales vigentes, se constituirán con observancia de las normas propias de la Empresa Unipersonal, de acuerdo con lo establecido en el capítulo VIII de la Ley 222 de 1995. Las reformas estatutarias que se realicen en estas sociedades se sujetarán a las mismas formalidades previstas en la Ley 222 de 1995 para las empresas unipersonales.

Conozca nuestros otros Observatorios

Observatorio de Exportaciones



Observatorio de las Finanzas Públicas



Observatorio de Competitividad



Observatorio de los Servicios Públicos



Observatorio Económico



Observatorio de Seguridad



Observatorio Social



Mayores informes

www.ccb.org.co/investigaciones
Línea de Respuesta Inmediata 3830330

Solicite las publicaciones por correo electrónico en estudios3@ccb.org.co
Vicepresidencia de Gestión Cívica y Social
Dirección de Estudios e Investigaciones
Teléfono: 5941000, extensión 2749.



Certificado No. 827-1

Prestación de los servicios de registros públicos, certificación de costumbre mercantil, métodos alternativos de solución de conflictos y mecanismos de convivencia social. Gestión y desarrollo de proyectos, programas, estudios e investigaciones para el mejoramiento de la competitividad regional. Gestión de programas integrales de orientación y consultoría para la creación y desarrollo de las empresas y la promoción del comercio nacional e internacional. Diseño y desarrollo de programas de formación empresarial.

NTC-ISO 9001:2000

- **Sede y Centro Empresarial Salitre**
Avenida Eldorado 68D-35
Teléfonos: 3830300 - 5941000
- **Sede y Centro Empresarial Cedritos**
Avenida 19 140-29
PBX: 5927000
- **Centro Empresarial Corferias**
Carrera 40 22C-67
Teléfono: 3445499
- **Sede Cazucá**
Autopista Sur 12-92
Teléfono: 7801010
- **Sede Centro**
Carrera 9 16-21
Teléfonos: 3410989
3810309
- **Sede Chapinero**
Carrera 13 52-30
Teléfonos: 3491590
- **Sede Fusagasugá**
Carrera 7 6-19, piso 2
Telefax: (1) 8671515
- **Sede Norte**
Carrera 15 93A-10
PBX: 6109988
- **Sede Paloquemao**
Carrera 27 15-10
Teléfono: 3603938
- **Sede Restrepo**
Calle 16 Sur 16-85
Teléfono: 3661114
- **Sede Zipaquirá**
Calle 4 9-74
Teléfono: (1) 8523150

CCB CAMARA
DE COMERCIO DE BOGOTÁ

Por nuestra sociedad