

2º Premio
Valor
Compartido
Cámara de Comercio de Bogotá

Presentación de finalistas
Martes 2 de junio de 2015.

Información de la Compañía.

CLÍNICA DEL OCCIDENTE

MISIÓN

Ser la empresa líder en la prestación de servicios de salud, reconocida a nivel nacional e internacional, en permanente crecimiento tecnológico y científico con altos estándares de calidad, **procesos innovadores**, un equipo humano competente y comprometido, que **satisface las necesidades del usuario y su familia, con responsabilidad social, garantizando rentabilidad y permanencia en el tiempo.**



- *Institución Acreditada de III y IV nivel de complejidad con 33 años al servicio de la Salud.*
- *La Clínica es catalogada como la No. 24 de las mejores IPS de Latinoamérica en prácticas y resultados hospitalarios, entre 190 instituciones de 12 países.*
- *El sistema de Gestión de calidad de la Clínica se ha sustentado en un enfoque de mejoramiento continuo, con un servicio humanizado y seguro.*
- *La Clínica atiende en promedio anual 29.000 pacientes de perfil hospitalario.*
- *Cuenta con más de 1000 colaboradores comprometidos y guiados por los principios institucionales.*

Como la compañía ha incorporado el concepto de Valor Compartido.

PLANEACIÓN ESTRATÉGICA

Valor Compartido

El valor compartido es parte fundamental de la planeación estratégica y del crecimiento Institucional y se basa en los vínculos generados con nuestros grupos de interés.

Beneficios

- Aumenta de la competitividad.
- Mejoramiento de las condiciones económicas, sociales y ambientales con nuestros grupos de interés.

Programa

Programa Malnutrición y desnutrición del Paciente Intrahospitalario.



Perspectiva Sostenibilidad Empresarial

G. Social

- Programa Humanización
- Programa Atención Segura
- Programa IAMI
- ***Programa Educación al paciente***
- Programas de Prevención y Promoción
- Programa Salud Sexual Responsable

G. Ambiental

- Programa Ahorro de Agua y Energía
- Programa Manejo de Residuos Hospitalarios
- Medición Huella de Carbono
- Manejo de Residuos Reciclables
- Programas de Sensibilización Ambiental

G. Económica

- Inversión en la gestión administrativa
- Eficiencia Empresarial
- Gestión con Proveedores
- Gestión de la Tecnología

Responsabilidad Social Empresarial

En que consiste la iniciativa.

PROGRAMA MALNUTRICIÓN Y DESNUTRICIÓN DEL PACIENTE INTRAHOSPITALARIO



Antecedentes

2013

Estudio de complicaciones médicas y estancias prolongadas asociadas a la identificación temprana de riesgo nutricional .

Objetivo General

Prevenir y reducir el reingreso y la morbi-mortalidad en los pacientes hospitalizados brindando una terapia nutricional temprana y posterior a su alta hospitalaria, encaminada a mejorar la calidad de vida del paciente y su familia.

Alcance

Aplica a todos los pacientes que están hospitalizados en los servicios de observación, servicio de internación, excluyendo las unidades de cuidados intensivos.

Definición

Se basa en el Programa Atención Nutricional Institucional, (ANI), en el cual se realiza un tamizaje del estado nutricional del paciente, se clasifica el riesgo de desnutrición y se inicia el tratamiento nutricional adecuado y los seguimientos posteriores hasta el egreso del servicio (educación, kit egreso y formula EPS).

Resultados esperados

Disminuir los costos en la estancia del paciente y en la aparición o persistencia de las morbimortalidades asociadas a la atención de las patologías de malnutrición y desnutrición de los pacientes hospitalizados y que generan complicaciones o eventos adversos en la atención.

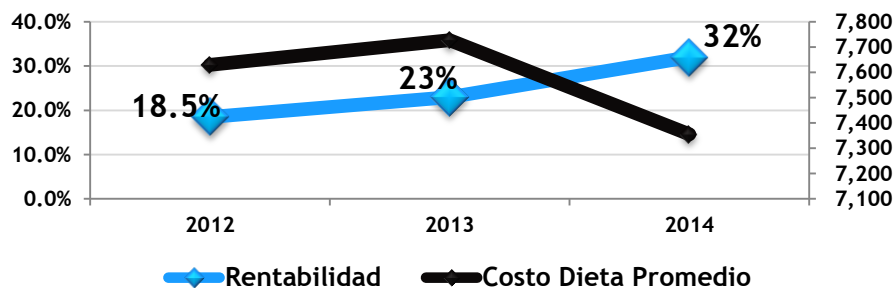
Resultados económicos que la iniciativa ha dejado para la Compañía.

RESULTADOS ECONÓMICOS - CONTRIBUCIÓN AL SISTEMA DE SALUD

Objetivos Específicos

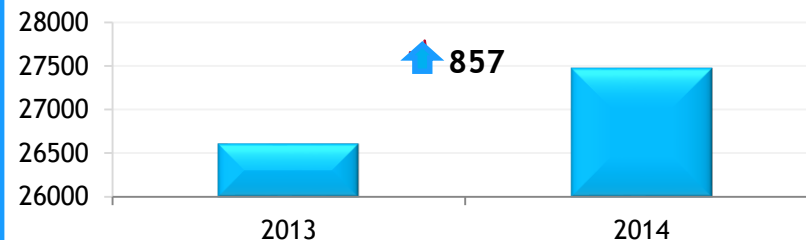
- Disminuir sobrecostos del cuidado de la salud del paciente, asociados a la estancia.
- Aumentar la rentabilidad en el servicio de nutrición, encaminado al modelo de negocio de la clínica del occidente.

Rentabilidad Servicio de Nutrición

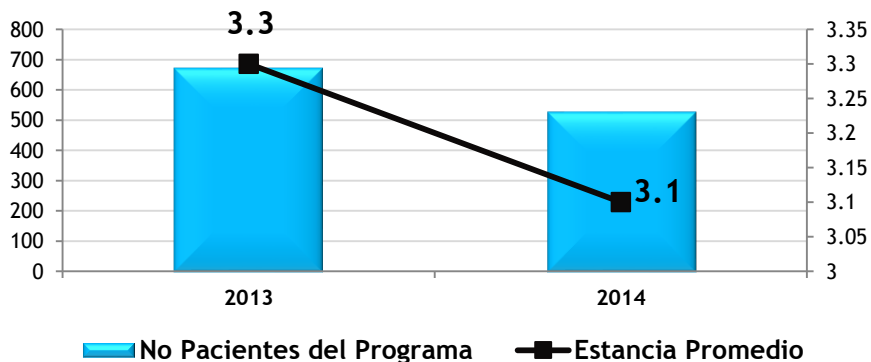


La disminución en el porcentaje de desperdicios en las dietas generó un ahorro de \$29,919,336 en el 2014.

Egresos perfil Hospitalario



El Giro cama nos permitió incrementar el número de egresos en 857 pacientes con un ingreso adicional de \$573.000.000.



El programa nos permitió pasar de 3,3 a 3,1 día promedio estancia hospitalaria, generando un ahorro de \$43.193 día, lo que le significó un menor costo al Sistema General de Salud de \$161,560,780.

Resultados Sociales y/o ambientales de la iniciativa.

RESULTADOS SOCIALES DE LA INICIATIVA

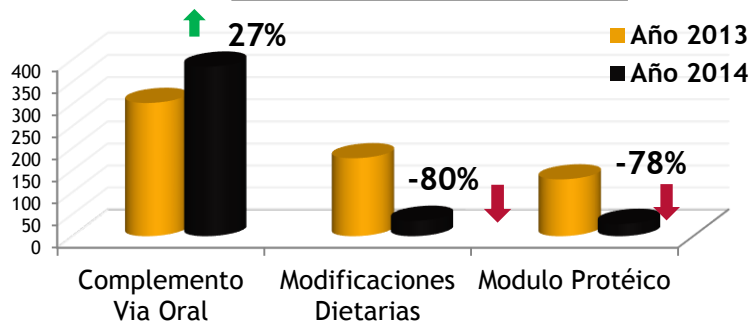
Objetivos Específicos

- Prevenir y tratar la desnutrición o malnutrición, mediante una intervención nutricional en forma temprana.
- Reducir las complicaciones y eventos adversos asociadas a la malnutrición o desnutrición.
- Reducir la probabilidad de reingreso hospitalario.

Satisfacción

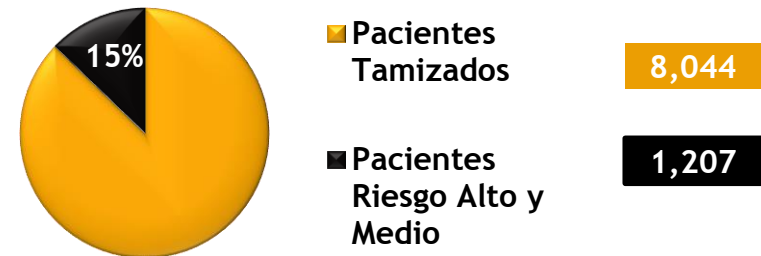
La implementación del programa aumentó el impacto de la satisfacción del servicio nutricional a 95% en el 2015 con respecto al 90% del 2014.

Adherencia al Tratamiento

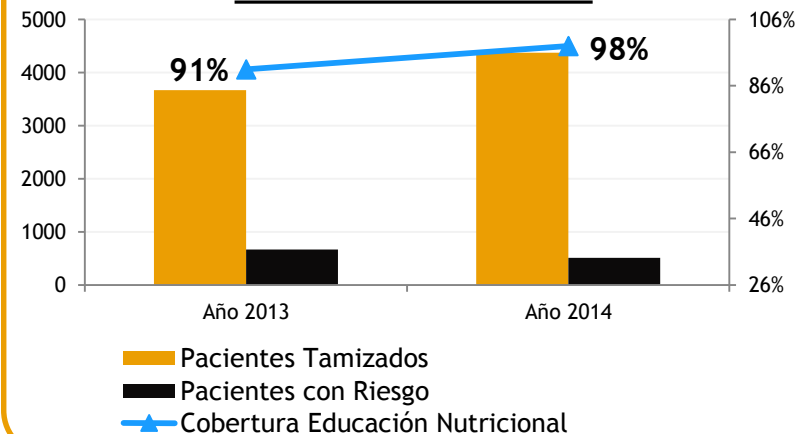


El programa presentó una variación favorable, debido a:
 CVO: Porque no requieren intervenciones invasivas
 MD: Por la adherencia a la Educación Nutricional
 MP: Se han presentado menos Depleción Musculares

Cobertura Pacientes Perfil hospitalario



Cobertura de Educación



Resultados Sociales y/o ambientales de la iniciativa.

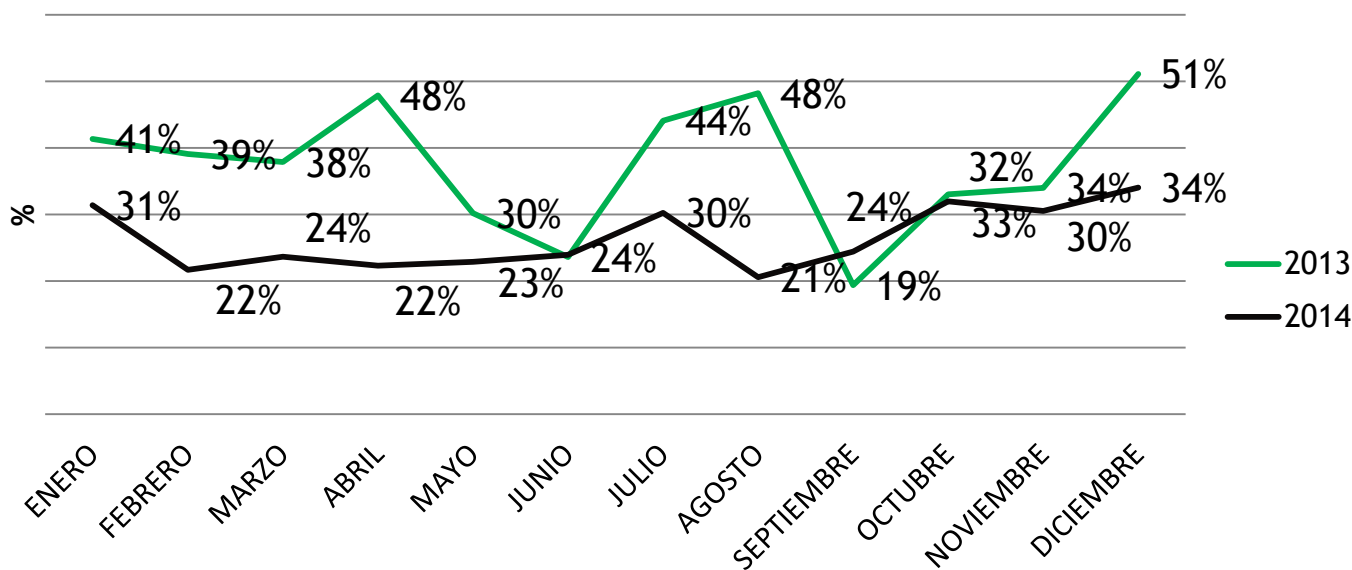
RESULTADOS AMBIENTALES DE LA INICIATIVA

Objetivos Específicos

- Reducir la generación de residuos biodegradables.
- Garantizar que las estrategias de control en generación de residuos biodegradables, impacten de manera positiva al ambiente.

La Clínica del Occidente cumple con la responsabilidad del cuidado del medio ambiente. Dentro de la clasificación de los residuos hospitalarios se encuentran los residuos biodegradables a este tipo de residuos la Clínica realiza estrategias de control.

Generación de residuos biodegradables



En el año 2014 la reducción de residuos biodegradables fue del 11% con respecto al año anterior.