

Utilización de mecanismos de financiación

en las localidades de Mártires, Kennedy, Engativá y en los municipios de Zipaquirá y Soacha

En este **Boletín Cifras** se presentan las principales características sobre la forma como las empresas acceden al crédito. Los resultados se presentan a partir de la información de los **censos empresariales** realizados por la Cámara de Comercio de Bogotá en alianza con las autoridades locales y municipales.

Cifras de contexto

- ✚ Bogotá es el principal mercado y la ciudad con el mayor número de empresas del país: Genera el 26% del PIB nacional y cuenta con más de 250 mil empresas, el 21% de las registradas en el país.
- ✚ La Cámara de Comercio de Bogotá en alianza con las Alcaldías Distrital, Locales y de los municipios, realizó los censos empresariales en las localidades de Los Mártires, Kennedy, Engativá, y en los municipios de Soacha y Zipaquirá que permitieron identificar cerca de 78 mil unidades productivas, en su mayoría (97%) microempresas.
- ✚ La forma como las empresas financian el desarrollo de sus actividades y las fuentes de financiación que utilizan fue uno de los temas identificados con los censos. Es evidente que las posibilidades de las empresas de ampliar su capacidad de producción, invertir en maquinaria y equipo, fortalecer el recurso humano y ampliar sus mercados, entre otros aspectos, están determinadas por las condiciones de acceso al financiamiento.
- ✚ Los resultados de los censos empresariales indican que el 17% de las unidades productivas acuden al crédito informal de los amigos, familiares o prestamistas y su nivel de aprobación llega al 95%.
- ✚ Otro resultado indica que en las localidades y municipios predomina la utilización de dinero en efectivo para las transacciones con los clientes: el 95% de los empresarios censados, recurren a este medio de pago.



- ✚ El 91% de los créditos solicitados a los bancos es aprobado. La mayoría lo utilizan para comprar materia prima, pagar deudas o comprar maquinaria. Menos del 10% de los empresarios solicitan crédito para compra de tecnología.

El 55% de las transacciones financieras del país se realizan en Bogotá.

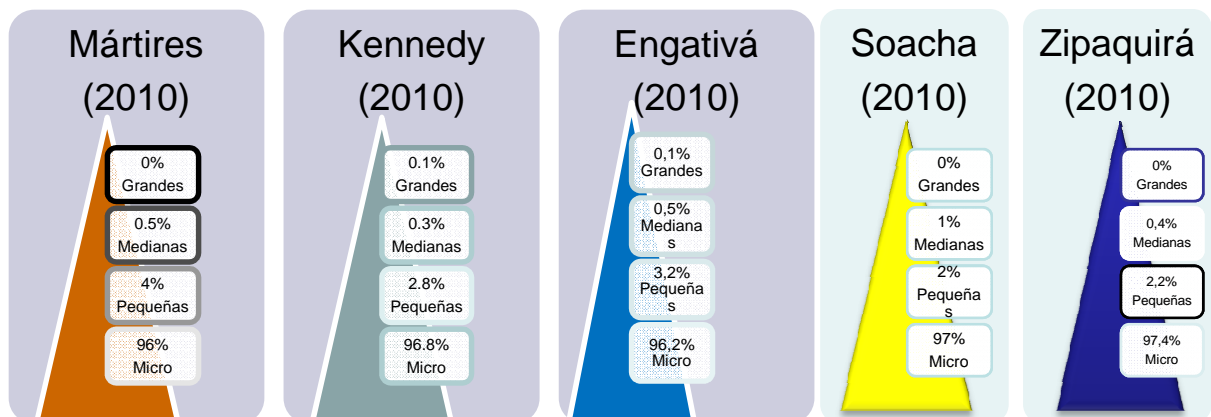
Número de unidades productivas censadas



Fuente: Censos Empresariales de Mártires, Kennedy, Engativá, Zipaquirá, Soacha 2010.
Cálculos: Dirección de Estudios e Investigaciones, Cámara de Comercio de Bogotá.

En las tres localidades de Bogotá y en los dos municipios de Cundinamarca se censaron 77.993 unidades productivas, **18% más que las registradas en la CCB en el 2009 (66.060)**. En términos comparativos, en la localidad de Kennedy se localizan más del doble de las empresas que se encuentran en los municipios de Soacha y de Zipaquirá.

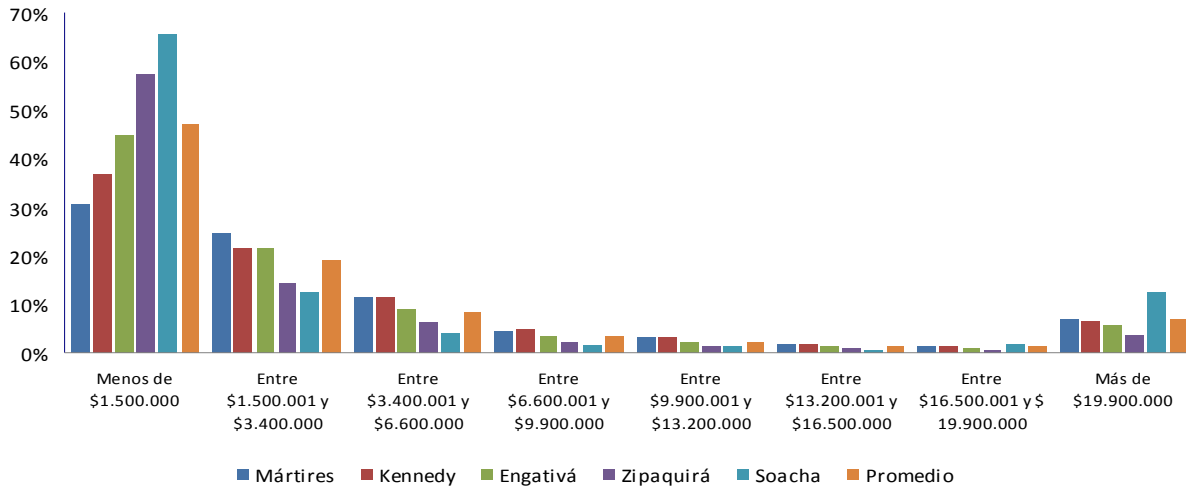
Tamaño de las unidades productivas



Fuente: Censos Empresariales de Mártires, Kennedy, Engativá, Zipaquirá, Soacha 2010.
Cálculos: Dirección de Estudios e Investigaciones, Cámara de Comercio de Bogotá.

De acuerdo con los censos empresariales, en las localidades y municipios predominan las **microempresas**, especialmente en los municipios de Soacha y Zipaquirá. La mayor presencia de Pymes se encuentra en Bogotá.

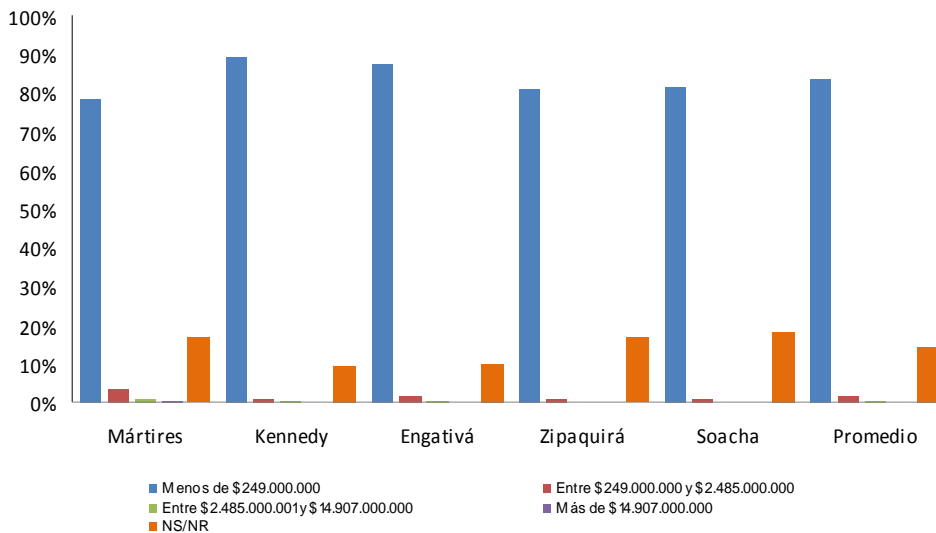
Ingresos por ventas



Fuente: Censos Empresariales de Mártires, Kennedy, Engativá, Zipaquirá, Soacha 2010.
Cálculos: Dirección de Estudios e Investigaciones, Cámara de Comercio de Bogotá.

El **66%** de las empresas de los Mártires, Kennedy, Engativá, Soacha y Zipaquirá reportaron tener ventas mensuales **inferiores a los \$3.4 millones**. Sólo el 7% de las empresas reportó ventas superiores a \$19.9 millones al mes.

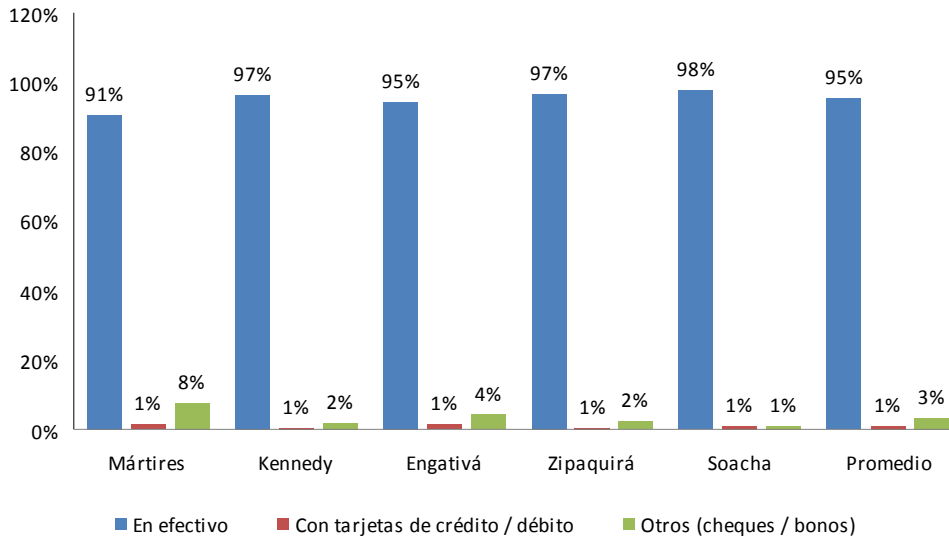
Promedio de los activos totales



El **84%** de las empresas de las localidades de Los Mártires, Kennedy, Engativá, y de los municipios de Soacha y Zipaquirá reportaron tener activos **inferiores a los \$249 millones**. Y sólo el 1% de las empresas reportaron tener activos superiores a los \$15 mil millones.

Fuente: Censos Empresariales de Mártires, Kennedy, Engativá, Zipaquirá, Soacha 2010.
Cálculos: Dirección de Estudios e Investigaciones, Cámara de Comercio de Bogotá.

Medio de pago más utilizado por los clientes



El **95%** de las empresas de Los Mártires, Kennedy, Engativá, Soacha y Zipaquirá reportaron que el principal medio de pago de los clientes en las compras es el **efectivo**.

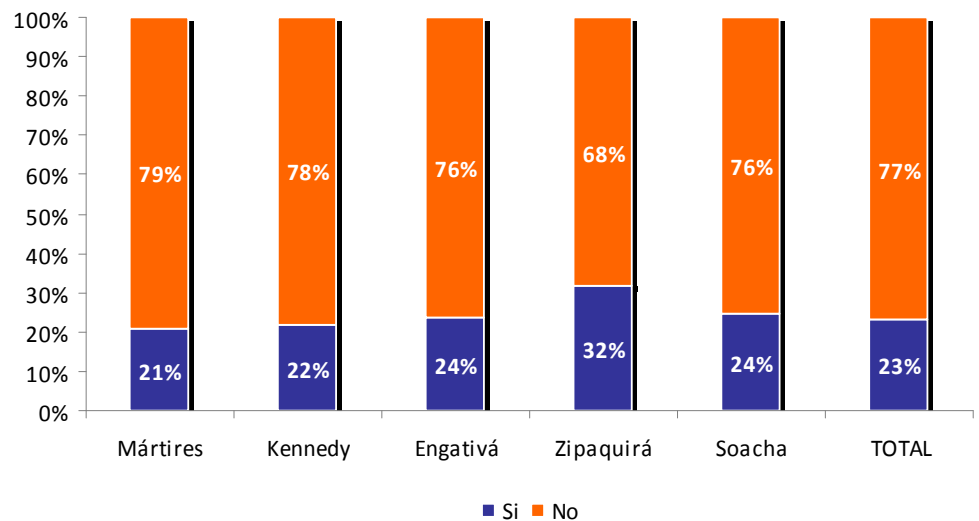
El uso de otros medios de pago como tarjetas de crédito o débito, cheques y/o bonos, no supera el 5%.

En la localidad de Los Mártires es en donde más se utilizan los cheques y los bonos.

Fuente: Censos Empresariales de Mártires, Kennedy, Engativá, Zipaquirá, Soacha 2010.
Cálculos: Dirección de Estudios e Investigaciones, Cámara de Comercio de Bogotá.

Uso de los servicios financieros

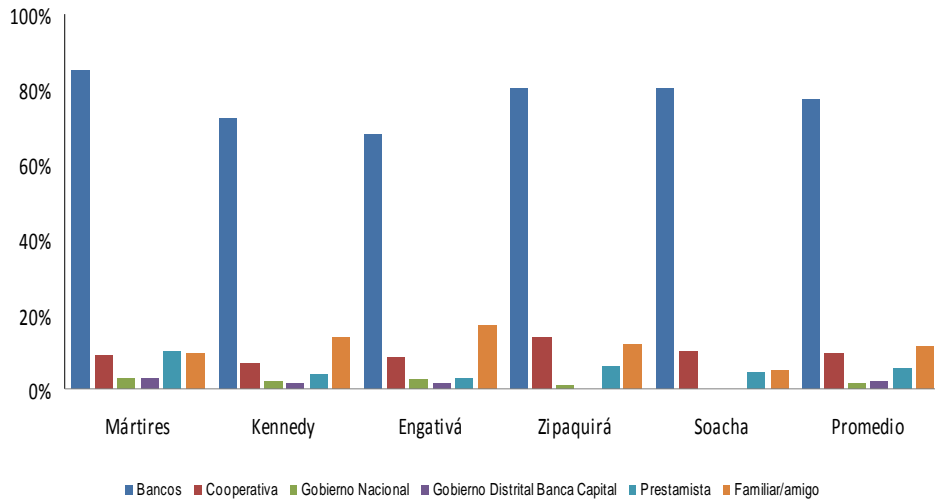
Menos de la cuarta parte de las unidades productivas censadas (23%), es decir 18.027 empresas de las 77.993 empresas censadas, solicitó crédito en el 2009, para desarrollar su actividad o hacer funcionar su establecimiento o negocio. Las que más recurrieron al crédito fueron las empresas de Zipaquirá



Fuente: Censos Empresariales de Mártires, Kennedy, Engativá, Zipaquirá, Soacha 2010.
Cálculos: Dirección de Estudios e Investigaciones, Cámara de Comercio de Bogotá.

Boletín Cifras

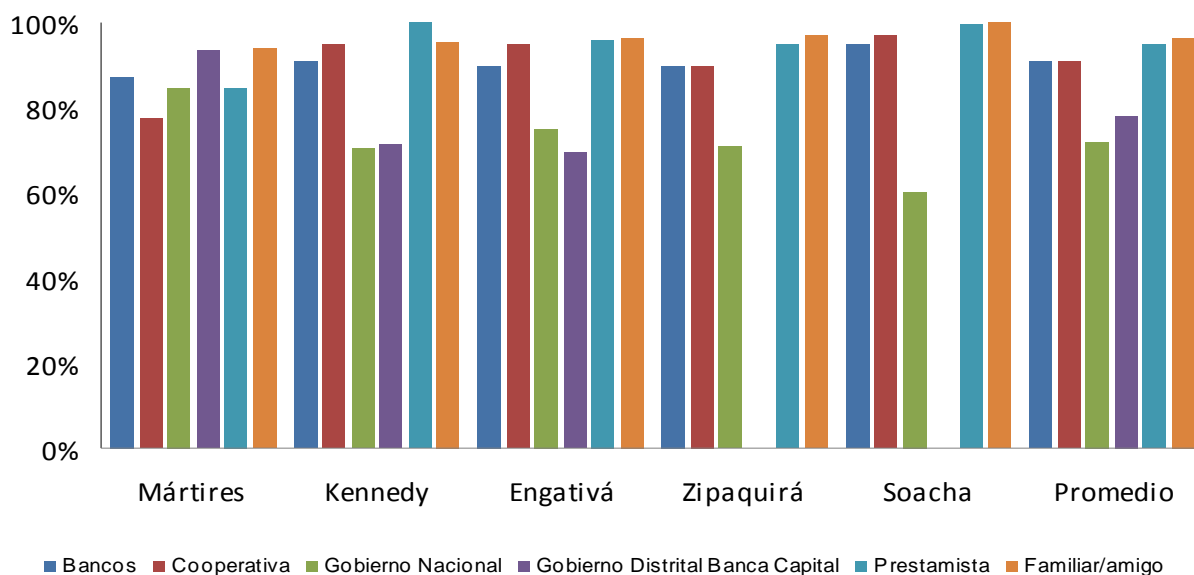
Boletín No 3 - Dirección de Estudios e Investigaciones. Agosto de 2010



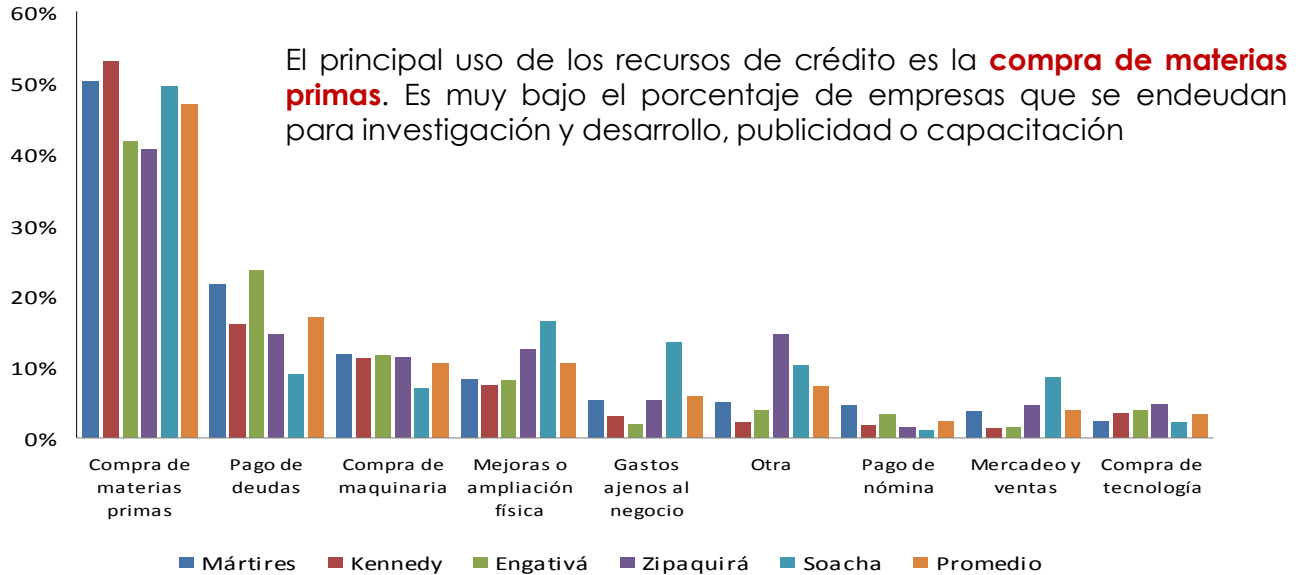
El **77%** de los empresarios solicitaron crédito a los **bancos**. Sin embargo, el 17% solicitaron créditos a **amigos, familiares o prestamistas**.

Fuente: Censos Empresariales de Mártires, Kennedy, Engativá, Zipaquirá, Soacha 2010.
Cálculos: Dirección de Estudios e Investigaciones, Cámara de Comercio de Bogotá.

El nivel de aprobación de las solicitudes de crédito en bancos y cooperativas es superior al **91%** en todos los casos, mientras que del crédito informal de amigos, prestamistas o familiares es del **95%**.

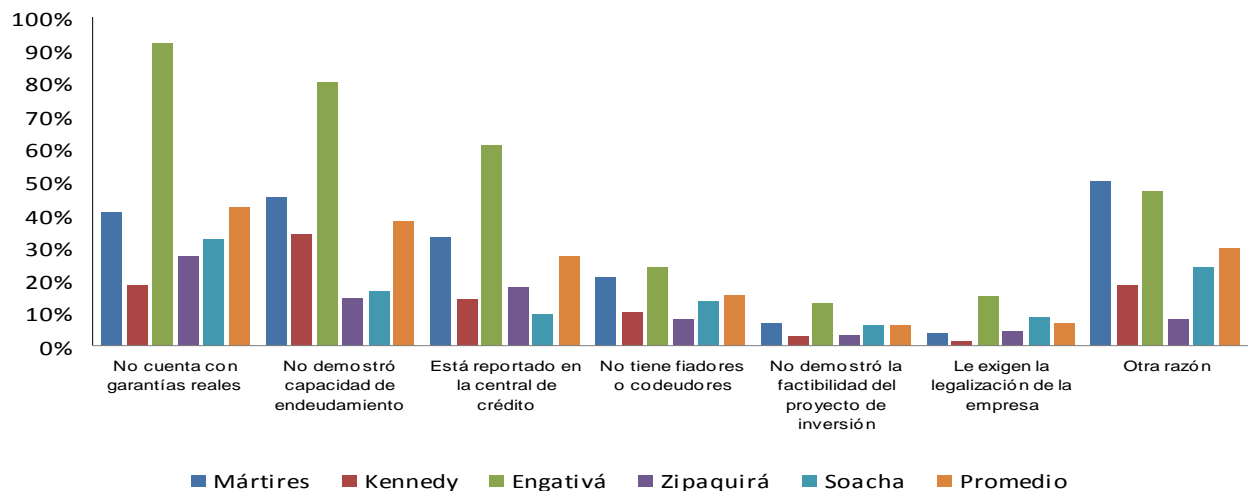


Fuente: Censos Empresariales de Mártires, Kennedy, Engativá, Zipaquirá, Soacha 2010.
Cálculos: Dirección de Estudios e Investigaciones, Cámara de Comercio de Bogotá.



Fuente: Censos Empresariales de Mártires, Kennedy, Engativá, Zipaquirá, Soacha 2010.
Cálculos: Dirección de Estudios e Investigaciones, Cámara de Comercio de Bogotá.

Las principales causas de no aprobación de las solicitudes de crédito son: **no contar con garantías reales, no demostrar capacidad de endeudamiento, estar reportado en las centrales de riesgo**. Otras razones señaladas por los empresarios son la falta de experiencia crediticia y la dificultad en los trámites de crédito



Fuente: Censos Empresariales de Mártires, Kennedy, Engativá, Zipaquirá, Soacha 2010.
Cálculos: Dirección de Estudios e Investigaciones, Cámara de Comercio de Bogotá.

Conclusiones

✓ **La estructura empresarial de Kennedy, Engativá, Los Mártires, Zipaquirá y Soacha, evidencia que existe un mercado potencial para desarrollar programas de micro crédito empresarial.** Más del 95% de las empresas son microempresas, con una tendencia más marcada en los municipios; los ingresos mensuales por ventas son inferiores a los \$3.4 millones en promedio, en ambos grupos el valor de los activos reportados es inferior a \$249 millones; el mayor porcentaje de las transacciones se realiza en efectivo, especialmente en la localidad de Los Mártires; el nivel de endeudamiento promedio es de \$8'000.000 en las empresas de Bogotá y de \$5'000.000 en las empresas de Soacha y Zipaquirá.

✓ Menos de la cuarta parte de las unidades productivas censadas activas solicitó algún tipo de préstamo para su actividad o negocio en el 2009. En Soacha y en Zipaquirá, menos de la tercera parte de las empresas lo solicitó, y los bancos son la principal entidad a la que recurren los empresarios a solicitar créditos. No obstante, más del 15% de las unidades productivas utilizan mecanismos informales de crédito especialmente con los amigos, familiares o prestamistas. La aprobación de las solicitudes de crédito es alta y superior al 91% en todos los casos solicitados, pero es mayor con los amigos, familiares y prestamistas.

✓ **El principal uso de los recursos de crédito es para capital de trabajo.** El mayor porcentaje del crédito se destina a compra de materias primas, pago de deudas y mejoras o ampliación física. Es muy bajo el porcentaje de empresas que se endeuda para investigación y desarrollo, diseñar e implementar planes de mercadeo o comprar tecnología, aspectos esenciales para innovar, crecer y lograr mayor sostenibilidad en el mercado.

✓ **La falta de garantías reales, no demostrar capacidad de endeudamiento, estar reportado en las centrales de riesgo, no tener experiencia crediticia o tener dificultad en los trámites,** son las principales causas de negación de las solicitudes de crédito.

Recomendaciones

La CCB consciente de que el acceso a financiamiento óptimo y de bajo costo es uno de los mayores problemas que obstaculizan el crecimiento de las empresas de la ciudad y de la región, ha creado el **Programa de Apoyo en Soluciones Financieras** con el propósito de aumentar la probabilidad de conseguir recursos financieros.

El Programa en la actualidad trabaja en cinco frentes:

- **Ruedas de Soluciones Financieras:** Proceso de preparación de cinco módulos que incluye una hora de asesoramiento individual y una reunión con todo el sistema financiero, a través de este servicio se ha contribuido para que 1.119 empresas logren financiamiento por 176 mil millones de pesos.
- **Ruedas de Inversionistas Privados:** Es una alternativa novedosa para que las empresas o proyectos que tienen un Plan de Negocios estructurado y quieren financiarlo a través de Fondos de capital de riesgo, fondos de capital privado o inversionistas ángel lo puedan hacer.
- **Consultorías en Gestión financiera:** La CCB otorga un subsidio económico a las empresas de la ciudad para mejorar su estructura financiera y acceder así con mayores probabilidades a recursos financieros.
- **Alianzas estratégicas para el financiamiento:** Acercamos los diferentes programas de financiamiento e instituciones de la ciudad a los empresarios que así lo requieran, y los emprendedores y empresarios vinculados a programas de la CCB pueden acceder de manera directa a los recursos de las líneas del Programa Banca Capital de la Alcaldía Mayor de Bogotá, a los recursos de redescuento de Bancoldex y a garantías ofrecidas por el Fondo Nacional de Garantías.
- **Información actualizada:** A través de medios físicos (cartillas, contenidos y herramientas) o medios virtuales los empresarios y emprendedores pueden acceder a la información básica y necesaria en materia de financiamiento empresarial.

Para mayor información puede visitar www.ccb.org.co o www.bogotaemprende.com o al correo electrónico apoyofinanciero@ccb.org.co.

Gracias por su interés. Para nosotros es importante conocer sus apreciaciones y comentarios sobre el contenido de este **Boletín Cifras**, lo cual nos permitirá ofrecer información cada vez más pertinente y oportuna. Le agradecemos nos envíe sus comentarios al correo estudios5@ccb.org.co

Esta información es gratuita. Si le interesa seguir recibiendo el **Boletín Cifras** de la Cámara de Comercio de Bogotá, actualice sus datos en la dirección de correo electrónico estudios5@ccb.org.co o al fax: 3830690, extensión 2740.